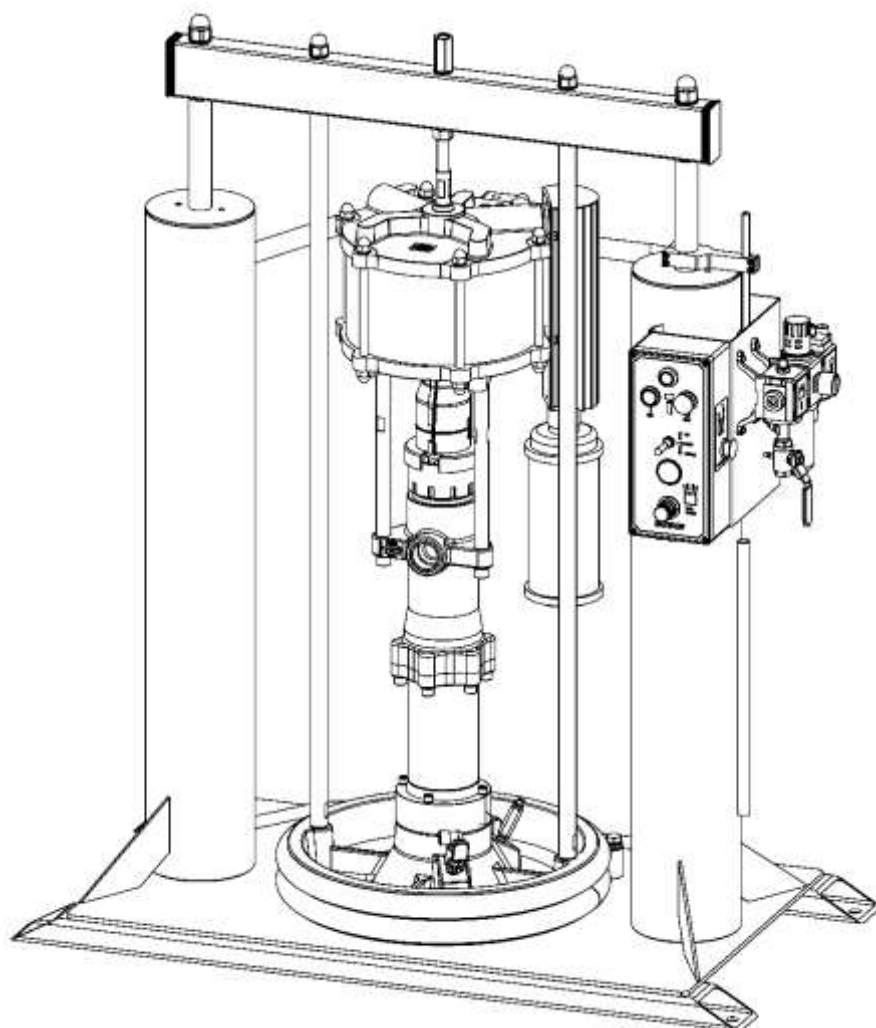


BINKS[®]

Инструкция по эксплуатации Экструзионные установки DRX

- **DRX60 — с двумя стойками Ø160 мм**
- **DRX205 — с двумя стойками Ø160 мм**



Finishing Brands.

A **CARLISLE** COMPANY

Описание изделия

104156, 104157.

Данное изделие предназначено для использования с:

материалами на водной основе и на основе растворителя

Изготовитель:Finishing Brands UK Ltd.,
Ringwood Road,
Bournemouth, BH11 9LN, UK (Великобритания)**Декларация о соответствии требованиям ЕС**

Компания Binks заявляет, что вышеуказанное изделие соответствует положениям:
Директивы по машинному оборудованию 2006/42/ЕС,

так как отвечает следующим нормативным документам и согласованным стандартам:

EN ISO 12100: Безопасность машин. Общие принципы конструирования

EN ISO 4414: Пневматика. Общие правила и требования безопасности, касающиеся систем и их компонентов

EN 12621: Машины для подачи и циркуляции покровных материалов под давлением. Требования безопасности

в том случае, если соблюдены все положения по безопасному использованию, приведенные в руководствах по изделию; конечное оборудование, в которое был установлен данный продукт, повторно проверено в соответствии с важнейшими требованиями по охране труда и технике безопасности вышеуказанных стандартов, директив и нормативно-правовых актов, а также, если изделие было установлено в соответствии со всеми действующими местными практическими нормами и правилами.

Д. Смит (Главный управляющий)
31.03.2015 г.

Содержание

Предупреждение	4
Технические характеристики	6
Общее описание	7
Выбор модели	8
DRX60	10
Установка	10
Инструкция по эксплуатации	11
Настройка клапана отключения толкателя	11
Настройка давления толкателя	11
Опускание толкателя на материал	12
Подъем толкателя из бочки	12
Перечень деталей	13
Изометрические изображения установки	17
DRX205	18
Установка	18
Перечень деталей	19
Изометрические изображения установки	21
Блок управления толкателем 104097	22
Регулятор подачи воздуха 104098	23
Тяга механизма выключения в сборе 104160	24
Диск толкателя 194461 установки на 60 л / 15 галлонов	25
Диск толкателя 194295 установки на 205 л / 55 галлонов	26
Принадлежности	27
Запасные части	28
Справочная информация по обслуживанию цилиндра	39



ПРЕДУПРЕЖДЕНИЕ

Указания по безопасности на рабочем месте

Данный продукт был изготовлен по самым последним технологическим стандартам и является надежным при эксплуатации. Однако повреждение может возникнуть в результате неправильной эксплуатации неподготовленным персоналом или при использовании в целях, отличных от тех, для которых он предназначен.

Действующие местные правила техники безопасности и предотвращения несчастных случаев относятся к эксплуатации данного изделия при всех обстоятельствах.

Необходимо соблюдать международные, государственные правила и правила компании при установке и эксплуатации данного изделия, а также процедуры, используемые при техобслуживании, ремонтах и очистке.

Лица, несущие ответственность за данное изделие, должны прочитать, понять и соблюдать эти инструкции по всем пунктам.

Данные инструкции по эксплуатации и техническому обслуживанию предназначены для обеспечения безаварийной работы.

Поэтому рекомендуется внимательно изучить их до запуска данного устройства. Компания Binks PCE не несет ответственность за ущерб или неисправности, возникшие в результате несоблюдения инструкций по эксплуатации. Запрещается копировать, распространять, использовать в коммерческих целях или передавать другим лицам данные инструкции, включая указания и технические чертежи, полностью или по частям, без согласия компании Binks PCE.

Мы оставляем за собой право изменить чертежи и характеристики, необходимые для технического улучшения данного изделия, без предварительного уведомления.



Опасность при неправильном использовании оборудования

Неправильное использование оборудования может привести к разрушениям с разрывами или неисправностям и стать причиной серьезных травм.

- Данное оборудование предназначено только для профессионального использования.
- Изучите все справочные руководства, бирки и наклейки, прежде чем работать с оборудованием.
- Используйте оборудование только в целях, для которых оно предназначено.
- Не изменяйте конструкцию и не модифицируйте оборудование. Используйте только оригинальные детали и принадлежности компании Binks PCE.
- Проверяйте оборудование ежедневно. Все изношенные и поврежденные узлы подлежат немедленному ремонту или замене.
- Не превышайте максимальное рабочее давление, указанное на оборудовании или в технических характеристиках оборудования. Не превышайте максимальное рабочее давление того компонента в вашей системе, который рассчитан на самое низкое номинальное давление.
- Используйте жидкости и растворители, совместимые со смачиваемыми деталями оборудования. См. раздел технических характеристик всех руководств по оборудованию. Изучите предупреждения изготовителя относительно жидкостей и растворителей.
- Проложите шланги так, чтобы они не проходили через зоны интенсивного передвижения, острые края, рядом с движущимися деталями и горячими поверхностями. Не подвергайте шланги воздействию температуры выше 82 °C (180 °F) или ниже -40 °C (-40 °F).
- Не поднимайте оборудование, находящееся под давлением.
- Соблюдайте все действующие местные, государственные и национальные правила относительно пожарной, электрической безопасности и техники безопасности.





ПРЕДУПРЕЖДЕНИЕ



Опасность пожара, взрыва и поражения электрическим током

Неправильное заземление, недостаточная вентиляция, открытое пламя или искры могут создать опасные условия и привести к возникновению пожара, взрыву или поражению электрическим током.

При установке и эксплуатации в соответствии с инструкциями данный насос утвержден к работе на опасных участках, характеризующихся как зона 1 (Европа) и раздел 1 (Северная Америка). (ATEX, категория 2)

• Электрическое оборудование должно устанавливаться, эксплуатировать и обслуживать только обученный, квалифицированный персонал, который полностью понимает требования, изложенные в настоящем справочном руководстве.

• Заземлите оборудование и все остальные проводящие электрический ток предметы в зоне распыления.

После заземления проверьте омметром, чтобы убедиться в том, что сопротивление заземления составляет не более 1 Ом.

• Все крышки должны быть плотно закреплены, когда на электродвигатель подано питание.

• При появлении искр от электростатического разряда или при ощущении удара током во время работы с оборудованием следует немедленно прекратить распыление (раздачу) материала. Не используйте оборудование, пока неисправность не будет найдена и устранена.

• Обеспечьте вентиляцию свежим воздухом во избежание скопления воспламеняющихся паров от накачиваемых растворителей или жидкостей.

• Не допускайте скопления мусора, включая растворители, ветошь и бензин, в зоне, где производится накачивание.

• Обесточьте все оборудование в зоне накачивания.

• Потушите все источники открытого огня или запальные горелки в зоне распыления/раздачи.

• Не курите в зоне распыления/раздачи.

• Не включайте и не отключайте какие-либо источники света в зоне распыления/раздачи при работе или если в воздухе имеются пары.





ПРЕДУПРЕЖДЕНИЕ



ИЗУЧИТЕ РУКОВОДСТВО

Перед эксплуатацией оборудования прочитайте и усвойте всю информацию по безопасности, эксплуатации и техническому обслуживанию, приведенную в руководстве.



ПЕРЕД ПРОВЕДЕНИЕМ ТЕХНИЧЕСКОГО ОБСЛУЖИВАНИЯ ОТСОЕДИНИТЕ ЭЛЕКТРОПИТАНИЕ, СТРАВИТЕ ДАВЛЕНИЕ, ОТСОЕДИНИТЕ И ЗАБЛОКИРУЙТЕ ВСЕ ИСТОЧНИКИ ЭНЕРГИИ

Несоблюдение требования по отключению электропитания, отсоединению и блокировке всех источников энергии перед выполнением технического обслуживания может привести к серьезной травме или гибели.



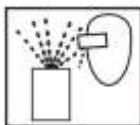
ОБУЧЕНИЕ ОПЕРАТОРА

Весь персонал должен пройти обучение перед эксплуатацией оборудования.



ОГРАЖДЕНИЯ ОБОРУДОВАНИЯ ВСЕГДА ДОЛЖНЫ НАХОДИТЬСЯ НА ШТАТНЫХ МЕСТАХ

Запрещается эксплуатировать оборудование со снятыми защитными устройствами.



ОПАСНОСТЬ ТРАВМИРОВАНИЯ ОТЛЕТАЮЩИМИ ПРЕДМЕТАМИ

Вы можете получить травму, стравливая жидкости или газы, находящиеся под давлением, или из-за отлетающих частиц мусора.



ОПАСНОСТЬ В ТОЧКАХ ЗАЩЕМЛЕНИЯ

Движущиеся детали могут привести к сдавливанию или порезам. Точками защемления обычно бывают зоны, где находятся движущиеся части.



НАЛИЧИЕ МАГНИТНОГО ПОЛЯ

Имеется риск воздействия магнитных полей, которые могут создавать помехи в работе некоторых кардиостимуляторов.



ПРЕДУПРЕЖДЕНИЕ В СООТВЕТСТВИИ С ЗАКОНОДАТЕЛЬНОЙ ИНИЦИАТИВОЙ 65 (США)

ВНИМАНИЕ! Данное изделие содержит химические вещества, которые в штате Калифорния считаются причиной онкологических заболеваний, врожденных пороков и нарушений репродуктивной функции.



ОПАСНОСТИ, СВЯЗАННЫЕ С ВЫСОКИМ ДАВЛЕНИЕМ

Высокое давление может стать причиной серьезной травмы. Стравите всё давление перед проведением технического обслуживания. При течи шланга или разрыве компонентов выбрасываемая под давлением жидкость может попасть на тело и стать причиной очень тяжелой травмы.



НЕОБХОДИМО ЗНАТЬ РАСПОЛОЖЕНИЕ ВЫКЛЮЧАТЕЛЕЙ И СПОСОБ ОТКЛЮЧЕНИЯ ОБОРУДОВАНИЯ В ЭКСТРЕННОЙ СИТУАЦИИ



ОПАСНОСТЬ, СВЯЗАННАЯ С ШУМОМ

Повышенный шум может стать причиной травмы. При эксплуатации данного оборудования может потребоваться использование средств защиты органов слуха.



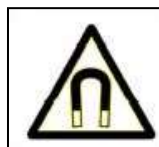
АВТОМАТИЧЕСКОЕ ОБОРУДОВАНИЕ

Возможен запуск автоматического оборудования без предупреждения.



ИСПОЛЬЗУЙТЕ ЗАЩИТНЫЕ ОЧКИ

Несоблюдение требования по использованию защитных очков с боковыми щитками может привести к серьезной травме глаз или потере зрения.



ОПАСНОСТЬ, СВЯЗАННАЯ С МАГНИТАМИ

Соблюдайте меры предосторожности при обращении с магнитами. Избегайте расположения магнитов рядом друг с другом, т.к. это может привести к повреждению магнитов или травмированию.

Технические характеристики			
Характеристики			Комментарии
Усилие, направленное вниз, при давлении сжатого воздуха 6 бар	DRX60	22,6 кН / 5080 фунт-силы	
	DRX205	22,6 кН / 5080 фунт-силы	
Максимальное рабочее давление сжатого воздуха		7 бар / 101 фунт на кв. дюйм	
Впуск воздуха		Внутренняя трубная резьба 1/2 дюйма британского стандарта (BSP)	
Качество очистки сжатого воздуха		ISO 8573-1 Класс 5/5/4	Загрязняющие частицы не более 40 мкм Вода +7 °С при давл. 7 бар Масло 25 мг/м ³
Рабочий ход толкателя	DRX60	700 мм / 28 дюймов	
	DRX205	960 мм / 38 дюймов	
Высота установки — полностью выдвинутое положение	DRX60	2180 мм / 86 дюймов	Включая насос
	DRX205	2625 мм / 103,5 дюйма макс.	Включая насос
Материал уплотнительного кольца	DRX60	EPDM (этилен-пропиленовый каучук)	
	DRX205		
Масса без насоса	DRX60	254 кг / 560 фунтов	
	DRX205	380 кг / 836 фунтов	
Давление в бочке при давлении сжатого воздуха 6 бар	DRX60	2,2 бара / 32 фунта на кв. дюйм	Прежде чем использовать емкость, убедитесь, что она может выдерживать такое давление.
	DRX205	0,9 бара / 13 фунтов на кв. дюйм	

Общее описание

Экструзионные установки предназначены для надлежащего «первоначального заполнения» жидкостью входной секции насоса и предотвращения «кавитации» при накачивании высоковязких материалов. Экструзионные установки предназначены для использования со стандартными промышленными бочками емкостью от 60 до 205 литров.

Установка состоит из блока толкателя, насоса и прижимного диска в сборе. Прижимной диск рассчитан на работу как с насосами, оснащенными клапанами типа Chor-Check, так и с насосами, оснащенными обратными шаровыми клапанами.

На диске толкателя установлены два уплотнения, которые точно прилегают к внутренней поверхности бочки. По мере выработки материала толкатель опускается, уплотнения очищают боковые поверхности бочки, обеспечивая минимальные потери материала.

Пневматический блок управления (см. стр. 26) с необходимыми функциями управления установкой

- Подъем и опускание толкателя
- Предохранительный клапан, который позволяет отделить толкатель от пустой бочки
- Регулятор давления воздуха для управления усилием, направленным вниз
- Устройства пуска/останова насоса

В стандартную комплектацию также входит регулируемый по высоте клапан отключения в сборе (см. стр. 28), предназначенный для остановки насоса при достижении толкателем дна бочки.

Регулятор подачи воздуха для насоса (см. стр. 27) поставляется в комплекте с шланговым соединением к пневматическому двигателю.

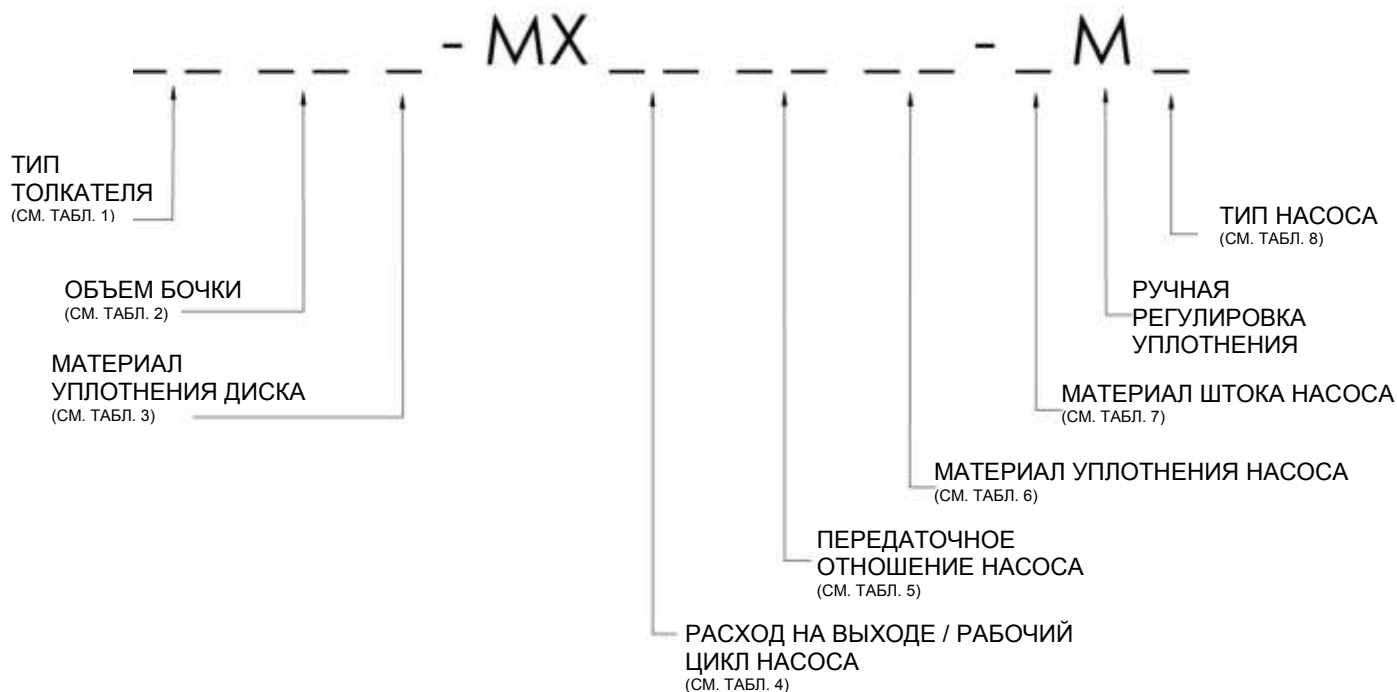
Дополнительно предлагается вариант изготовления, обеспечивающий автоматическое «переключение» в случае использования двух установок, одна из которых работает, а вторая находится в режиме ожидания.

Выбор модели

Руководство по выбору комплектующих установки

ВЫБОР ТОЛКАТЕЛЯ

ВЫБОР НАСОСА



ТИПИЧНЫЙ ПРИМЕР:

- **DRX205E – MX86023PU – SMX**

ТАБЛИЦА 1	
КОД	НАИМЕНОВАНИЕ
DRX	Экструзионная установка с двумя стойками (Ø160 мм) для тяжелых условий эксплуатации

ТАБЛИЦА 2		
КОД	НАИМЕНОВАНИЕ	См. табл. 1 для справки
		DRX
60	Бочка на 60 л / 15 галлонов	✓
205	Бочка на 205 л / 55 галлонов	✓

ТАБЛИЦА 3			
КОД	НАИМЕНОВАНИЕ	См. табл. 2 для справки	
		60	205
E	EPDM (этилен-пропиленовый каучук)	✓	✓

ТАБЛИЦА 4. Поршневые насосы с клапанами типа Chop-Check			
КОД	НАИМЕНОВАНИЕ	Экструзионные установки DRX	
		60	205
115	115 куб. см / цикл		✓
200	200 куб. см / цикл	✓	✓
420	420 куб. см / цикл		✓
860	860 куб. см / цикл		✓

ТАБЛИЦА 5. Поршневые насосы с клапанами типа Chop-Check					
КОД	НАИМЕНОВАНИЕ	См. табл. 4 для справки			
		115	200	420	860
15	Передаточное отношение насоса 15:1				✓
23	Передаточное отношение насоса 23:1				✓
30	Передаточное отношение насоса 30:1			✓	
39	Передаточное отношение насоса 39:1 (только DRX205)		✓		
43	Передаточное отношение насоса 43:1	✓			
46	Передаточное отношение насоса 46:1			✓	
66	Передаточное отношение насоса 66:1		✓		
68	Передаточное отношение насоса 68:1	✓			

ТАБЛИЦА 6	
КОД	НАИМЕНОВАНИЕ
PU (полиуретан)	PTFE (тефлон) и UHMWPE (сверхвысокомолекулярный полиэтилен)

ТАБЛИЦА 7					
КОД	НАИМЕНОВАНИЕ	См. табл. 4 для справки			
		115	200	420	860
C	Азотированная углеродистая сталь		✓	✓	✓
S	Нержавеющая сталь с керамическим покрытием	✓	✓	✓	✓

ТАБЛИЦА 8					
КОД	НАИМЕНОВАНИЕ	См. табл. 4 для справки			
X	Насос с клапаном типа Chop-Check, устанавливаемый на толкателе	✓	✓	✓	✓

DRX60

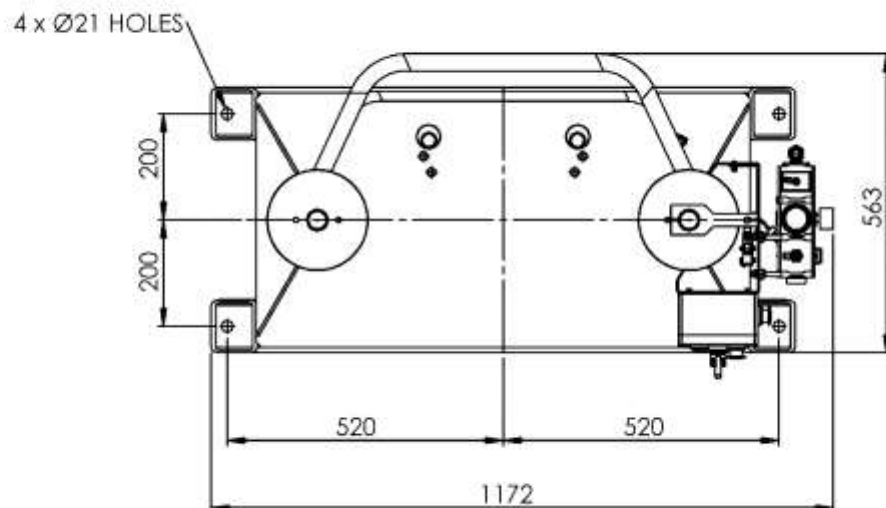
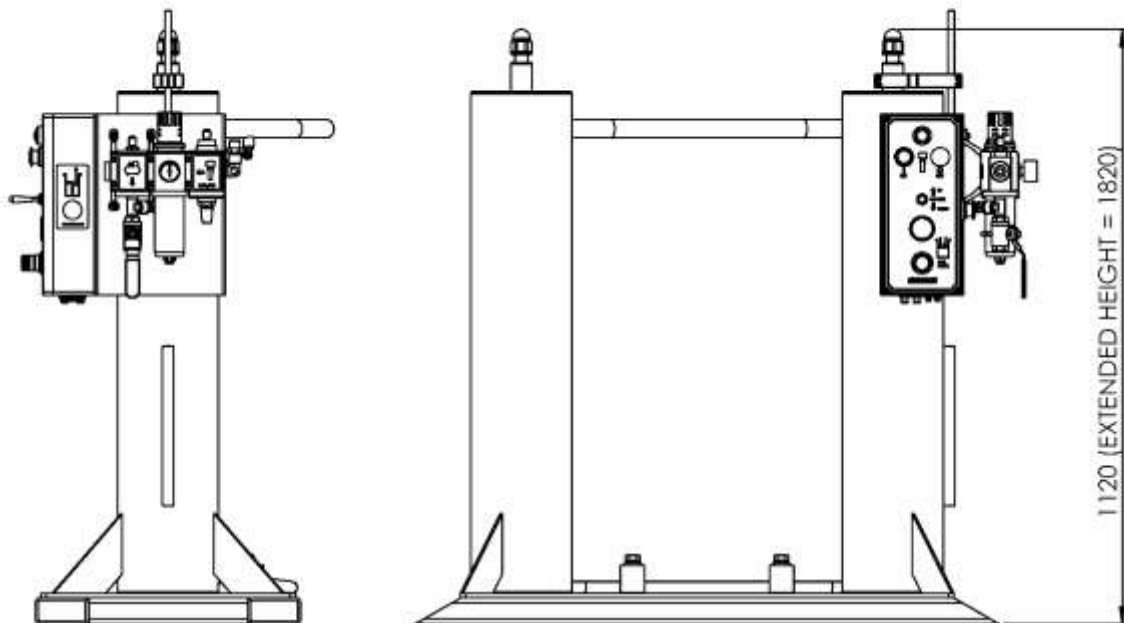
104156 — Установка

Плита основания установки должна быть смонтирована на устойчивом и ровном полу.

На стандартной плите основания установки имеются 4 отверстия $\varnothing 21$ мм, позволяющие надежно прикрепить основание к полу. Необходимо использовать крепежные «анкерные болты-саморезы», подходящие для материала пола.

Плита основания = 930 мм x 480 мм Монтажные отверстия = 1040 мм x 400 мм

Источник сжатого воздуха подсоединяется к отверстию с внутренней резьбой 1/2 дюйма BSP для управления подъемом и опусканием пневмоцилиндров и подачей воздуха на насос.



Инструкция по эксплуатации

Настройка клапана отключения толкателя

1. Отключите подачу воздуха на насос, полностью отвернув регулятор на узле 104098.
2. Нажмите кнопку «Вкл.» (зеленую) на узле 104098. Этот индикатор должен загореться зеленым цветом.
3. Установите пустую бочку под толкатель. Установив давление толкателя на 2 бара, опустите толкатель в бочку так, чтобы он коснулся ее дна. После срабатывания клапана индикатор переключится на красный цвет (это означает, что насос выключен).
4. Настройте клапан отключения так, чтобы он срабатывал, когда толкатель находится в 5–10 мм от дна бочки. Проверьте эту настройку несколько раз, чтобы убедиться в том, что клапан срабатывает до того, как толкатель касается дна бочки.
5. Если планируется использовать разные бочки, необходимо провести соответствующие проверки, чтобы убедиться в срабатывании клапана.

Настройка усилия толкателя для различных материалов

1. Установите новую бочку с материалом под толкатель.
2. Откройте устройство первоначального заполнения, расположенное на диске толкателя.
3. Установите усилие толкателя на 2 бара.
4. Установите контроллер Up / Stop / Down (Вверх/Останов/Вниз) в положение **Down (Вниз)**.
5. После короткой задержки толкатель начнет движение. Задержка необходима, чтобы из «верхней» части цилиндра вышел воздух.
6. Убедитесь, что толкатель движется перпендикулярно вниз в бочку.
7. Как только толкатель войдет в бочку, воздух начнет вытесняться из вентиляционного отверстия.
8. Когда из вентиляционного отверстия начнет выходить материал, закройте винт первоначального заполнения.
9. Эксплуатируйте насос и систему в нормальных рабочих условиях. Постоянно проверяйте насос на наличие кавитации. При экструдировании очень плотных, нетекучих материалов может потребоваться давление до 5 бар, чтобы правильно выполнить первоначальное заполнение насоса. Однако нельзя использовать высокое давление толкателя на свободнотекущих материалах, так как могут возникнуть утечки материала через уплотнения толкателя.
10. После установки давления воздуха используйте процедуру «Подъем толкателя из бочки» и снимите бочку с установки.
11. После этого установите скорость движения толкателя Up and Down (Вверх и Вниз).
12. Снимите крышку с блока управления 104097, смонтированного на установке, оставив шланги подсоединенными. Приведите в действие клапан Up/Down (Вверх/Вниз) и одновременно заверните или выверните регулирующий клапан (глушитель / регулятор скорости). Движение должно быть достаточно медленным, чтобы можно было снять пустую бочку за одну операцию, — т. е. чтобы один полный рабочий ход выполнялся за 30 секунд.
13. Не используйте регулятор давления для управления скоростью установки, так как он даст неравномерное движение.

Процедуры

Опускание толкателя на материал

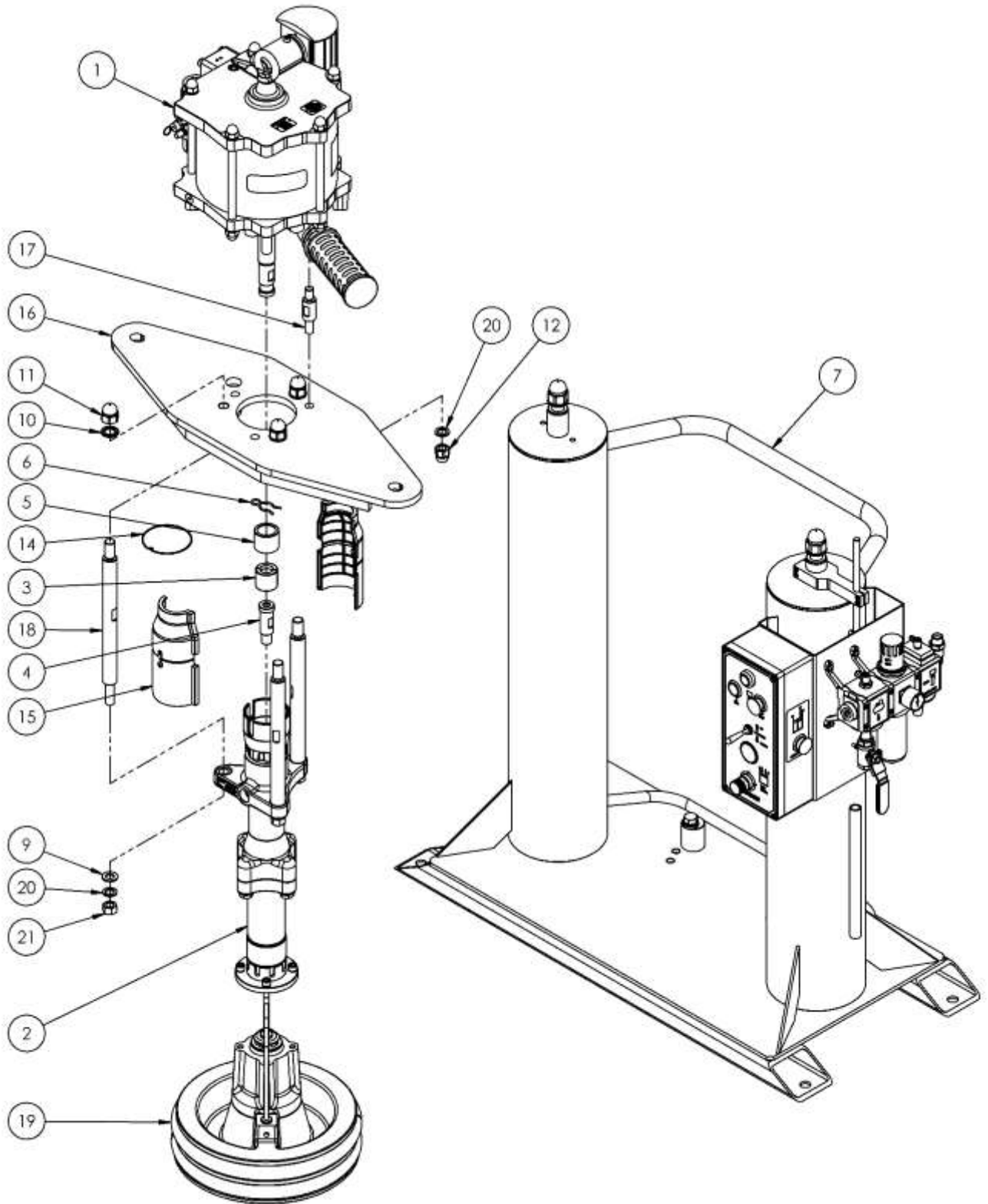
1. Установите новую бочку с материалом под диск толкателя.
2. Откройте на диске толкателя винт первоначального заполнения.
3. Установите контроллер Up / Stop / Down (Вверх/Останов/Вниз) в положение **Down (Вниз)**.
4. Убедитесь в том, что усилие толкателя настроено на соответствующее давление (см. раздел «Настройка давления толкателя»).
5. После короткой задержки толкатель начнет движение. Задержка необходима, чтобы из «верхней» части цилиндров вышел воздух.
6. Убедитесь, что толкатель движется перпендикулярно вниз в бочку.
7. Как только толкатель войдет в бочку, воздух начнет вытесняться из вентиляционного отверстия.
8. Когда из вентиляционного отверстия начнет выходить материал, закройте винт первоначального заполнения.
9. Теперь толкатель готов к использованию.

Подъем толкателя из бочки

1. Убедитесь, что насос **выключен**, давление воздуха стравлено, а также стравлено давление из насоса.
2. Установите контроллер Up / Stop / Down (Вверх/Останов/Вниз) в положение **Up (Вверх)**.
3. Как только толкатель начнет перемещаться, подавайте сжатый воздух небольшими порциями, нажимая кнопку освобождения бочки, расположенную на боковой стороне установки. При этом бочка будет медленно отжиматься от толкателя.
4. Следите за тем, чтобы не подавать слишком большое количество сжатого воздуха, так как он может прорываться между уплотнением толкателя и бочкой. Это не опасно, но создает ненужные загрязнения, которые приходится удалять.

Установка DRX60 в сборе

Перечень деталей экструзионной установки DRX60				
Поз.	Номер по каталогу	Наименование	К-во	Комментарии
1	AX260L-7R	ПНЕВМОДВИГАТЕЛЬ AX260L-7R	1	
2	FX200PU-CMX	ЖИДКОСТНАЯ СЕКЦИЯ FX200PU-CMX	1	МОДЕЛЬ CMX
2	FX200PU-SMX	ЖИДКОСТНАЯ СЕКЦИЯ FX200PU	1	МОДЕЛЬ SMX
3	0115-010445	ДЕРЖАТЕЛЬ ШТОКА ПНЕВМОДВИГАТЕЛЯ В ВИДЕ РАЗЪЕМНОЙ ВТУЛКИ	1	
4	0115-010447	БЫСТРОСЪЕМНЫЙ АДАПТЕР ШТОКА ПНЕВМОДВИГАТЕЛЯ НАСОСА	1	
5	0115-010448	ДЕРЖАТЕЛЬ В ВИДЕ РАЗЪЕМНОЙ ВТУЛКИ	1	
6	0115-010450	U-ОБРАЗНЫЙ ФИКСАТОР	1	
7	104156	УСТАНОВКА DRX60 В СБОРЕ	1	
8	164838	ЗАКЛЕПКА 2 x 4,75	2	
9	165097	ПЛОСКАЯ ШАЙБА M16 С ПОКРЫТИЕМ	3	
10	165139	ПРУЖИННАЯ ШАЙБА M20 С ПОКРЫТИЕМ	3	
11	177040	КОЛПАЧКОВАЯ ГАЙКА M20 С ПОКРЫТИЕМ	3	
12	177052	КОЛПАЧКОВАЯ ГАЙКА M16 С ПОКРЫТИЕМ	3	
13	193540	ПАСПОРТНАЯ ТАБЛИЧКА	1	
14	193543	ФИКСАТОР КРЫШКИ	1	
15	193546	РАЗЪЕМНЫЙ ЗАЩИТНЫЙ КОЖУХ	2	
16	194458	МОНТАЖНАЯ ПЛИТА	1	
17	194459	СОЕДИНИТЕЛЬНАЯ ТЯГА ПНЕВМОДВИГАТЕЛЯ	3	
18	194460	СОЕДИНИТЕЛЬНАЯ ТЯГА НАСОСА	3	
19	194461	ДИСК ТОЛКАТЕЛЯ В СБОРЕ ДЛЯ УСТАНОВКИ DRX60	1	
20	20-6832	СТОПОРНАЯ ШАЙБА M16	6	
21	20-6834	ШЕСТИГРАННАЯ ГАЙКА M16	3	
22	193999	СОЕДИНИТЕЛЬНЫЙ КОМПЛЕКТ — НЕ ПОКАЗАН	1	

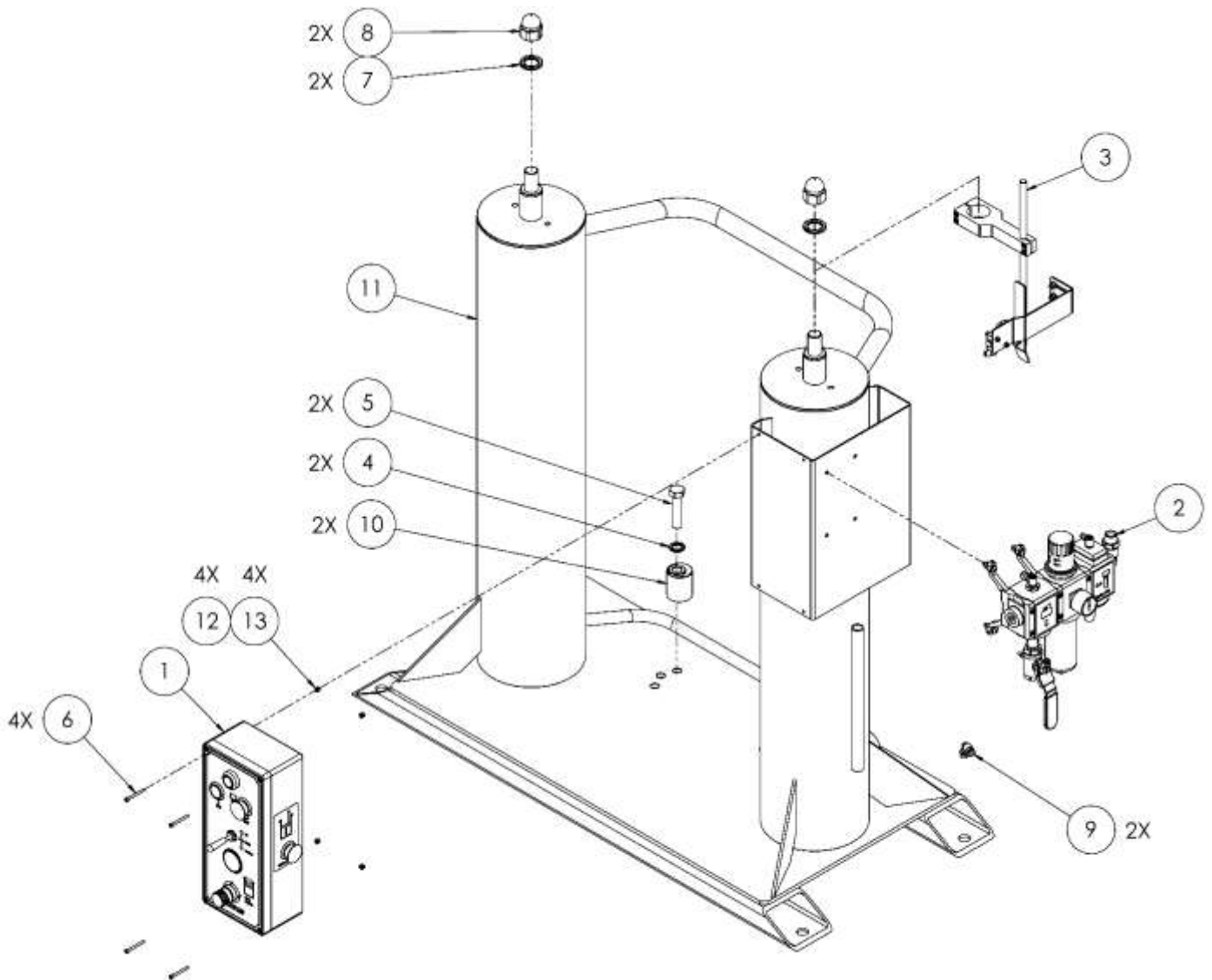


ПРИМЕЧАНИЯ

Перечни деталей блоков толкателей

Перечень деталей блока толкателя 104156				
Поз.	Номер по каталогу	Наименование	К-во	Комментарии
1	104097	БЛОК УПРАВЛЕНИЯ ТОЛКАТЕЛЕМ	1	
2	104098	НАСТРОЙКА РЕГУЛЯТОРА ВОЗДУХА УСТАНОВКИ	1	
3	104160	КОМПЛЕКТ ТЯГИ МЕХАНИЗМА ВЫКЛЮЧЕНИЯ DRX	1	
4	165100	ПРУЖИННАЯ ШАЙБА M16	2	
5	165373	БОЛТ С ШЕСТИГРАННОЙ ГОЛОВКОЙ M16 x 70	2	
6	177041	ВИНТ M4 x 45 С ГОЛОВКОЙ И УГЛУБЛЕНИЕМ ПОД КЛЮЧ	4	
7	177048	ЗАЩИТНАЯ ШАЙБА M24	2	
8	177057	КОЛПАЧКОВАЯ ГАЙКА M24	2	
9	193943	ВСТАВНОЕ КОЛЕНО 1/4 ДЮЙМА, Ø6	2	
10	194013	УПОР БОЧКИ	2	
11	194392	БЛОК УСТАНОВКИ DRX60 БЕЗ ДОПОЛНИТЕЛЬНЫХ УСТРОЙСТВ	1	
12	DVX-30	ГАЙКА NYLOC M4	4	
13	DVX-31	ШАЙБА M4	4	
14	170244	ПОЛИУРЕТАНОВЫЙ ШЛАНГ Ø6 x 4 — ЧЕРНЫЙ	2 м	НЕ ПОКАЗАН
15	170245	ПОЛИУРЕТАНОВЫЙ ШЛАНГ Ø4 x 2,5 — ЧЕРНЫЙ	2 м	НЕ ПОКАЗАН

Изометрическое изображение



DRX205

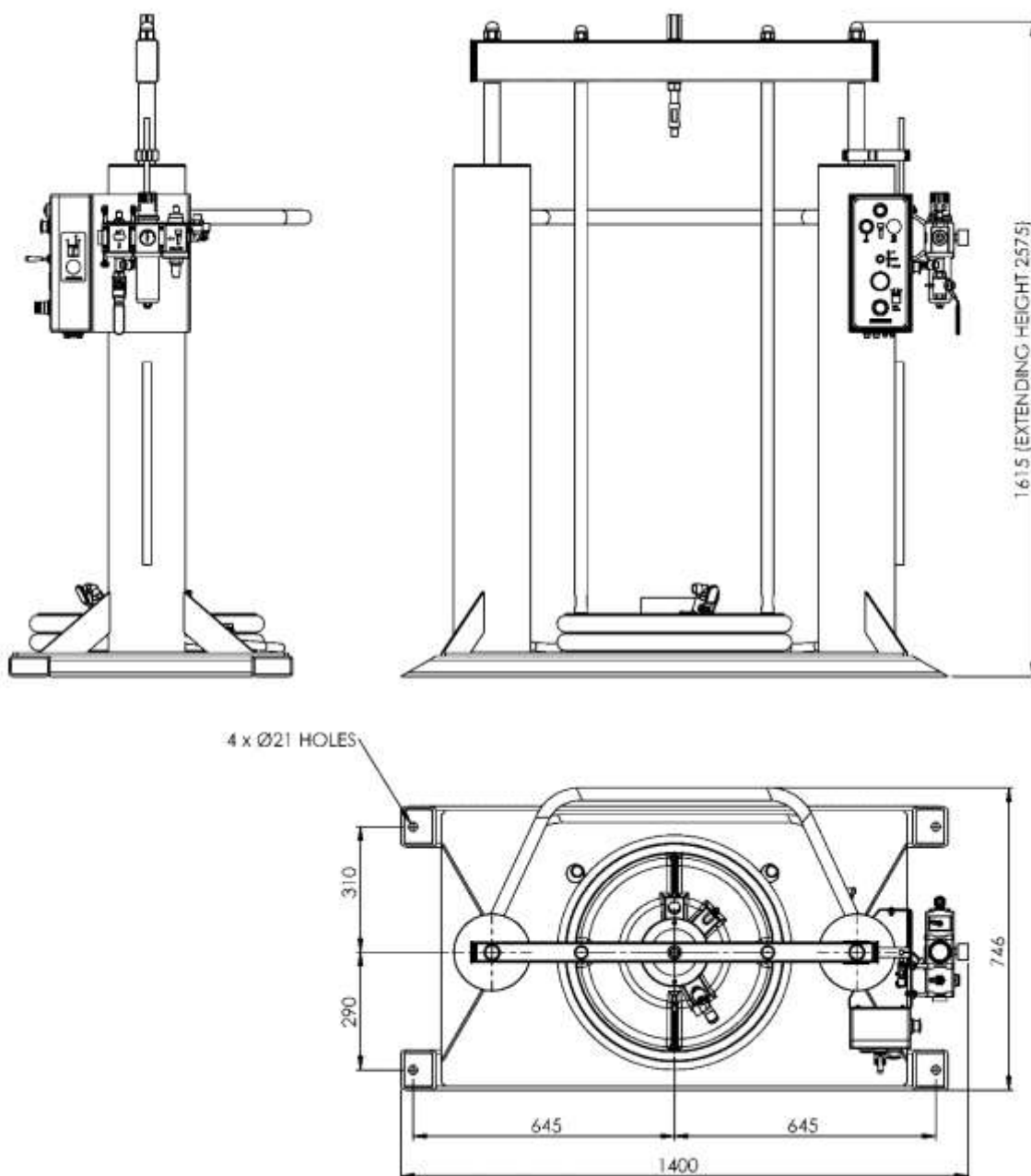
104157 — Установка

Плита основания установки должна быть смонтирована на устойчивом и ровном полу.

На стандартной плите основания установки имеются 4 отверстия $\varnothing 21$ мм, позволяющие надежно прикрепить основание к полу. Необходимо использовать крепежные «анкерные болты-саморезы», подходящие для материала пола.

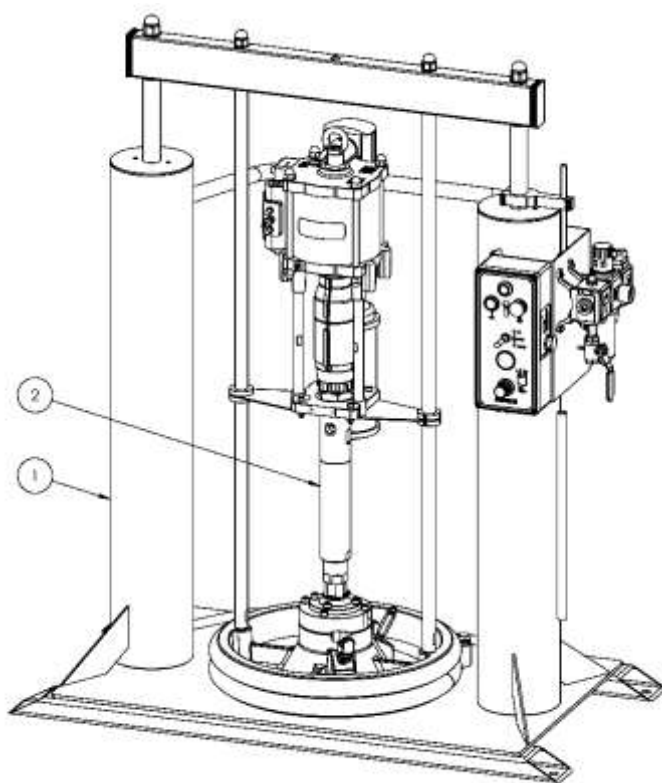
Плита основания = 1150 мм x 680 мм Монтажные отверстия = 1290 мм x 600 мм

Источник сжатого воздуха подсоединяется к отверстию с внутренней резьбой 1/2 дюйма BSP для управления подъемом и опусканием пневмоцилиндров и подачей воздуха в насос.

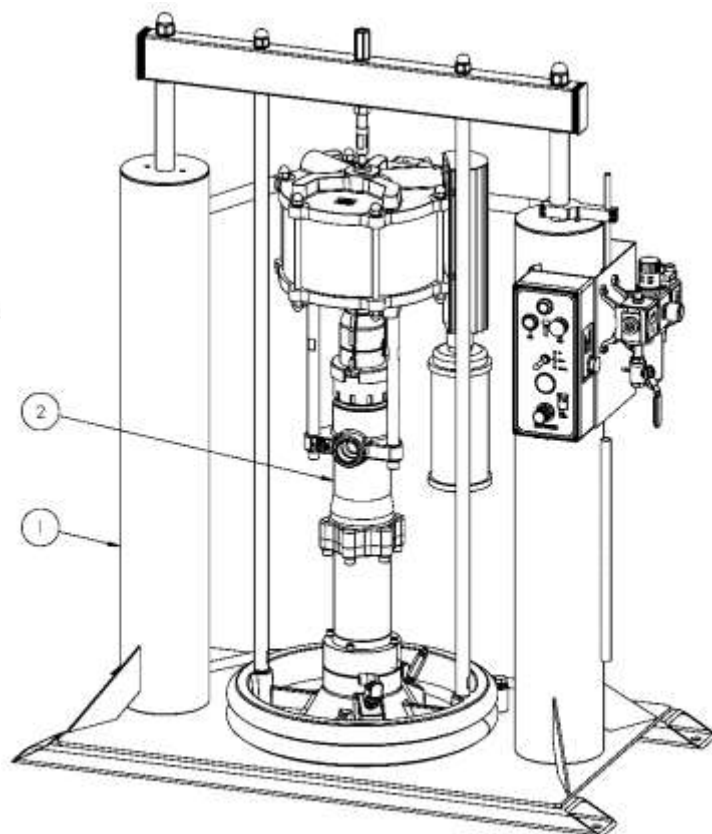


Установка DR205 в сборе

Перечень деталей экструзионной установки DRX205				
Поз.	Номер по каталогу	Наименование	К-во	Комментарии
1	104157	УСТАНОВКА DRX205E В СБОРЕ	1	
2	МХ.....	НАСОС В СБОРЕ — СМ. СООТВЕТСТВУЮЩУЮ ТАБЛИЦУ ДЛЯ ВЫБОРА	1	
3	194000	СОЕДИНИТЕЛЬНЫЙ КОМПЛЕКТ — НЕ ПОКАЗАН	1	МОДЕЛИ МХ200
4	194001	СОЕДИНИТЕЛЬНЫЙ КОМПЛЕКТ — НЕ ПОКАЗАН	1	МОДЕЛИ МХ420/860
5	194465	СОЕДИНИТЕЛЬНЫЙ КОМПЛЕКТ — НЕ ПОКАЗАН	1	МОДЕЛИ МХ115



MX115 MODELS



MX420/860 MODELS

Перечни деталей экструзионной установки

Перечень деталей блока толкателя 104157				
Поз.	Номер по каталогу	Наименование	К-во	Комментарии
1	104097	БЛОК УПРАВЛЕНИЯ ТОЛКАТЕЛЕМ	1	
2	104098	НАСТРОЙКА РЕГУЛЯТОРА ВОЗДУХА УСТАНОВКИ	1	
3	104160	КОМПЛЕКТ ТЯГИ МЕХАНИЗМА ВЫКЛЮЧЕНИЯ DRX	1	
4	165100	ПРУЖИННАЯ ШАЙБА М16	2	
5	165139	ПРУЖИННАЯ ШАЙБА М20	2	
6	165373	БОЛТ С ШЕСТИГРАННОЙ ГОЛОВКОЙ М16 x 70	2	
7	177034	ШЕСТИГРАННАЯ ГАЙКА М20 С ПОКРЫТИЕМ	1	
8	177035	СОЕДИНИТЕЛЬ СО ШПИЛЬКОЙ М20	1	
9	177041	ВИНТ М4 x 45 С ГОЛОВКОЙ И УГЛУБЛЕНИЕМ ПОД КЛЮЧ	4	
10	193765	ОПОРНАЯ ШТАНГА	1	
11	193943	ВСТАВНОЕ КОЛЕНО 1/4 ДЮЙМА, Ø6	2	
12	194013	УПОР БОЧКИ	2	
13	194295	ПРИЖИМНОЙ ДИСК В СБОРЕ ДЛЯ БОЧКИ 205 Л	1	
14	194393	БЛОК УСТАНОВКИ DRX205 БЕЗ ДОПОЛНИТЕЛЬНЫХ УСТРОЙСТВ	1	
15	DVX-30	ГАЙКА NYLOC М4	4	
16	DVX-31	ШАЙБА М4	4	
17	170244	ПОЛИУРЕТАНОВЫЙ ШЛАНГ Ø6 x 4 — ЧЕРНЫЙ	3М	НЕ ПОКАЗАН
18	170245	ПОЛИУРЕТАНОВЫЙ ШЛАНГ Ø4 x 2,5 — ЧЕРНЫЙ	2М	НЕ ПОКАЗАН

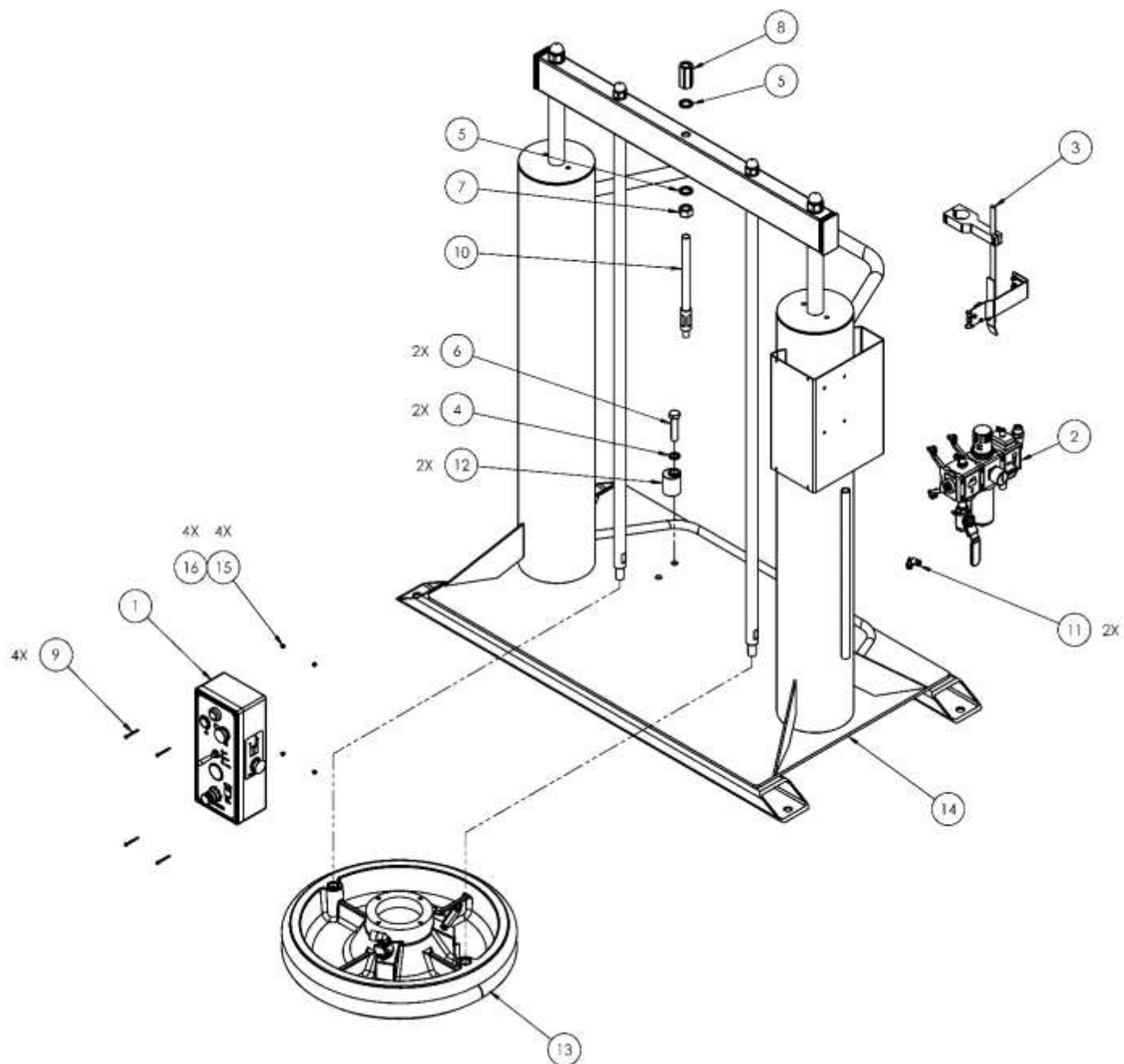
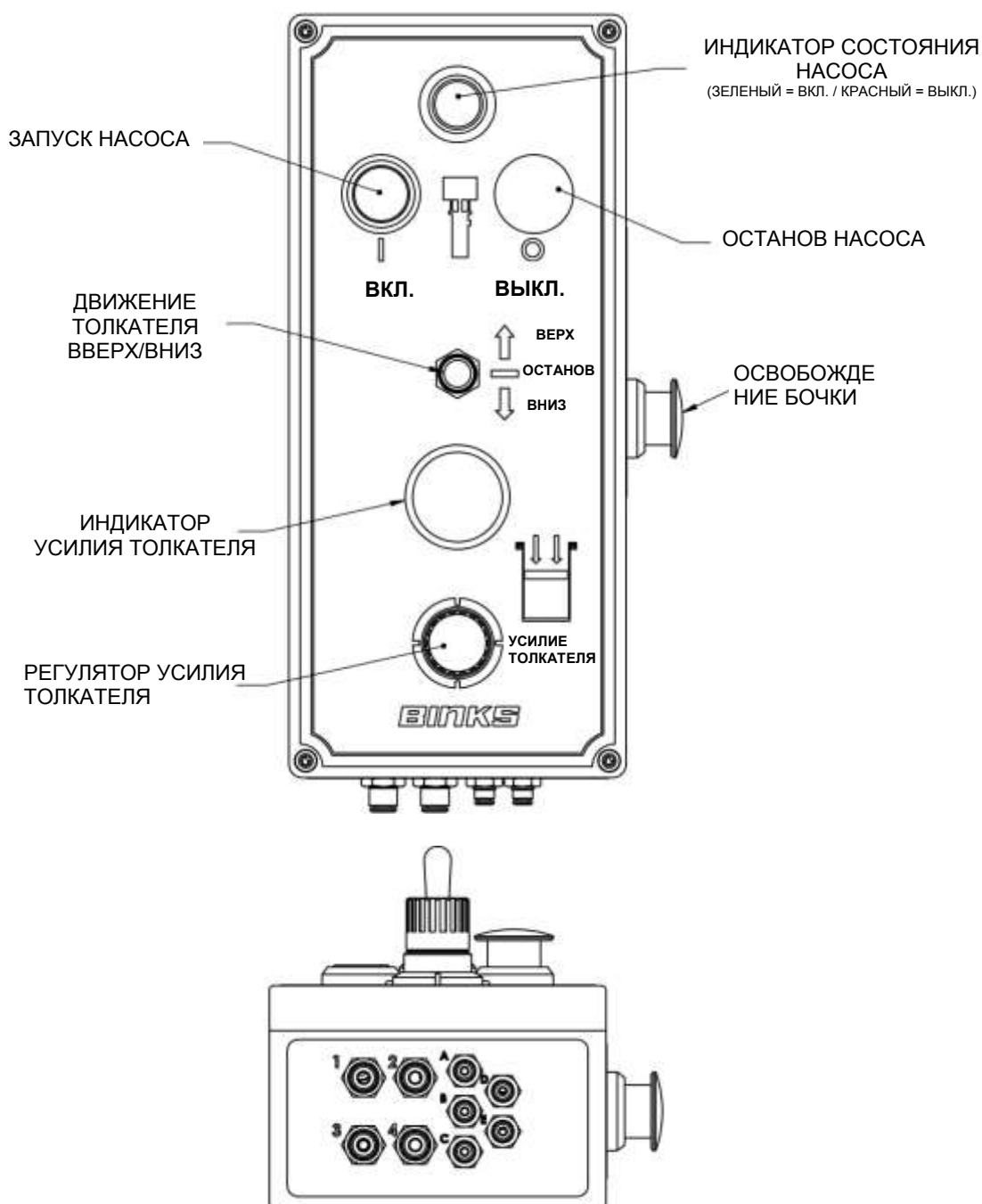
Изометрическое изображение установки в сборе

Схема расположения компонентов блока управления толкателем 104097



ВСТАВНОЙ СОЕДИНИТЕЛЬ Ø6 мм

- 1 = ГЛАВНЫЙ ВХОД СЖАТОГО ВОЗДУХА
- 2 = ПОДЪЕМ ТОЛКАТЕЛЯ
- 3 = ОПУСКАНИЕ ТОЛКАТЕЛЯ
- 4 = ОСВОБОЖДЕНИЕ БОЧКИ

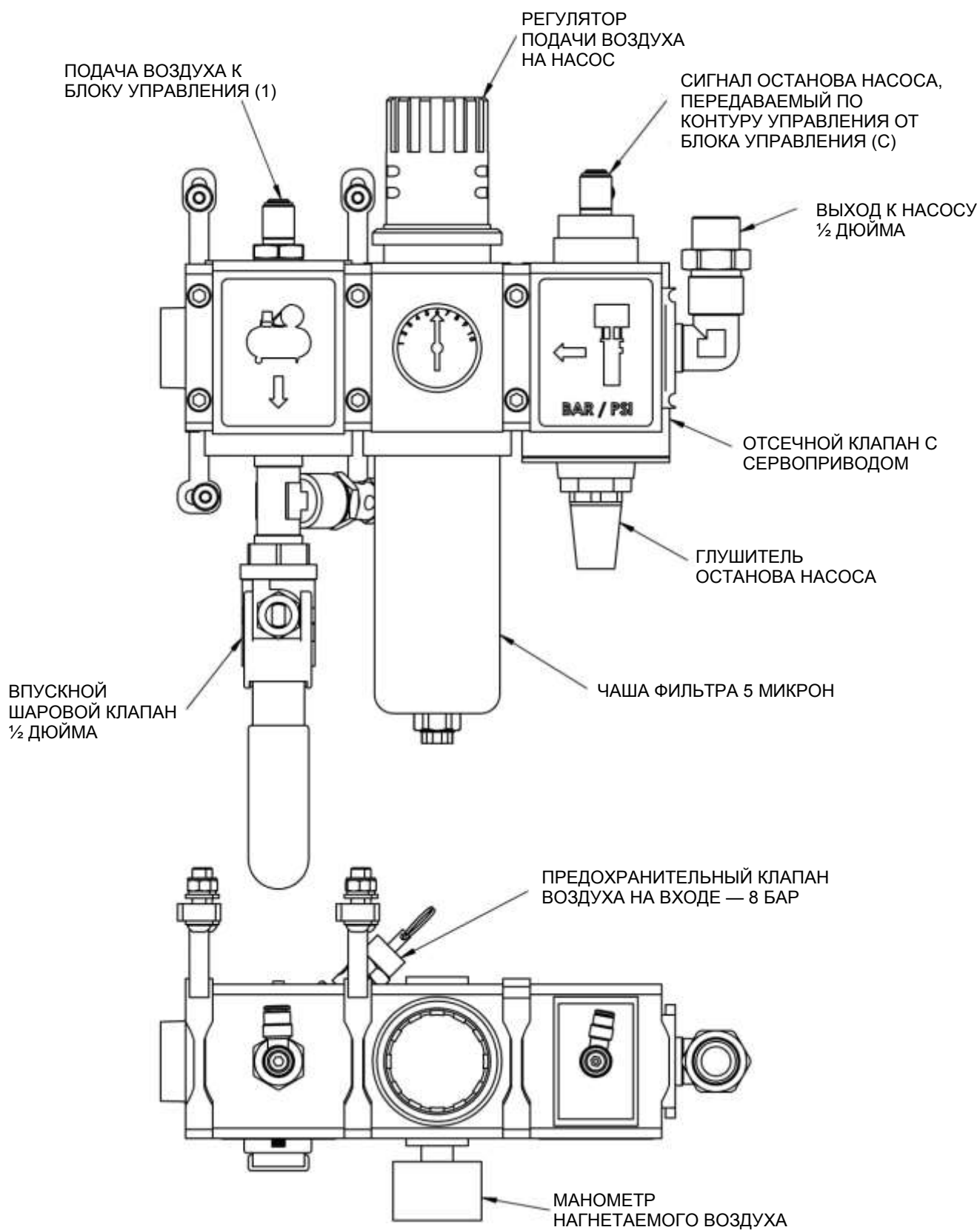
ВСТАВНОЙ СОЕДИНИТЕЛЬ Ø4 мм

- A = ПОДАЧА ВОЗДУХА НА ТЯГУ МЕХАНИЗМА ВЫКЛЮЧЕНИЯ
- B = СИГНАЛ НА ТЯГУ МЕХАНИЗМА ВЫКЛЮЧЕНИЯ
- C = СИГНАЛ НА ВЫКЛЮЧЕНИЕ НАСОСА

В СЛУЧАЕ СОЕДИНЕНИЯ С УСТРОЙСТВОМ АВТОМАТИЧЕСКОГО ПЕРЕКЛЮЧЕНИЯ

- D = СИГНАЛ «БОЧКА ПУСТАЯ»
- E = СИГНАЛ ЗАПУСКА НАСОСА

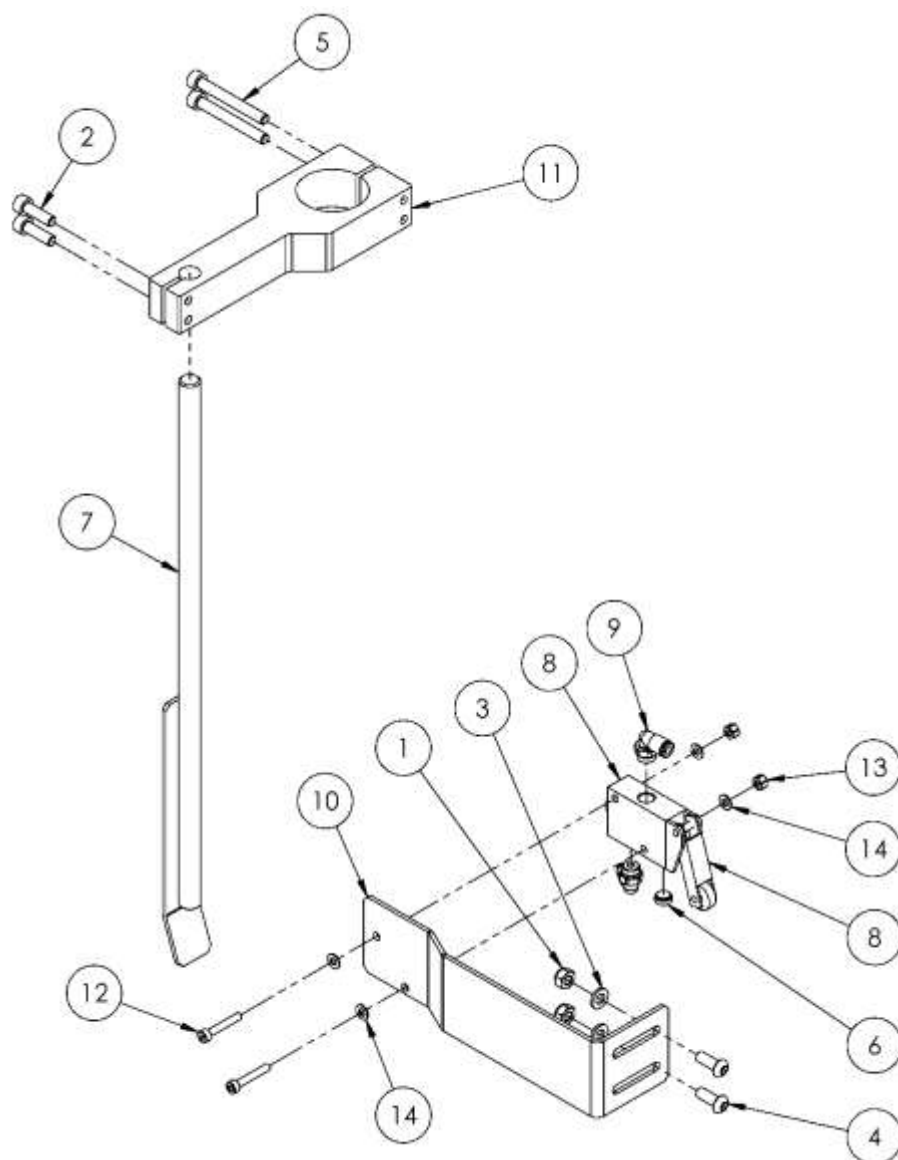
Регулятор подачи воздуха 104098



Перечень деталей тяги механизма выключения в сборе 104160

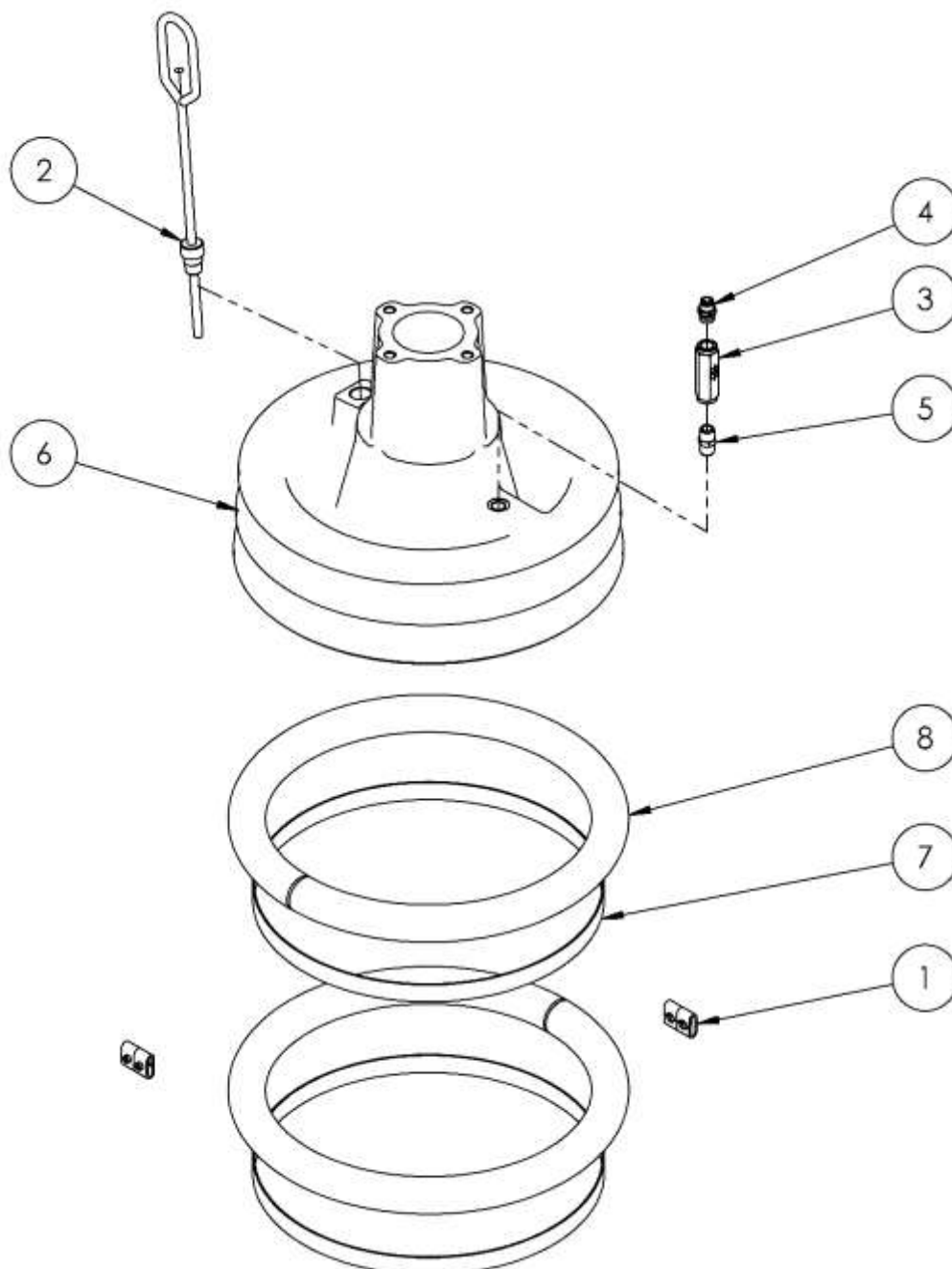
Поз.	Номер по каталогу	Наименование	К-во	Комментарии
1	0115-010211	ГАЙКА NYLOC M6	2	
2	163952	ВИНТ M6 x 20 С ГОЛОВКОЙ ПОД КЛЮЧ	2	
3	165129	ШАЙБА M6	2	
4	177031	ВИНТ M6 x 16 С ПОЛУКРУГЛОЙ ГОЛОВКОЙ	2	
5	177066	ВИНТ M6 x 50 С ГОЛОВКОЙ И УГЛУБЛЕНИЕМ ПОД КЛЮЧ	2	
6	192799	ВЕНТИЛЯЦИОННАЯ ПРОБКА	1	
7	193902	ТЯГА МЕХАНИЗМА ВЫКЛЮЧЕНИЯ В СБОРЕ	1	
8	193907	КЛАПАН 3/2 ТЯГИ МЕХАНИЗМА ВЫКЛЮЧЕНИЯ	1	#
9	193908	ВСТАВНОЕ КОЛЕНО 1/8 ДЮЙМА, Ø4	2	
10	194474	КРОНШТЕЙН КЛАПАНА	1	
11	194475	ЗАЖИМ ТЯГИ МЕХАНИЗМА ВЫКЛЮЧЕНИЯ DRX	1	
12	DVX-27	ВИНТ M4x25 С ГОЛОВКОЙ ПОД КЛЮЧ	2	
13	DVX-30	ГАЙКА NYLOC M4	2	
14	DVX-31	ШАЙБА M4	4	

– Рекомендуемые запасные части для 104160

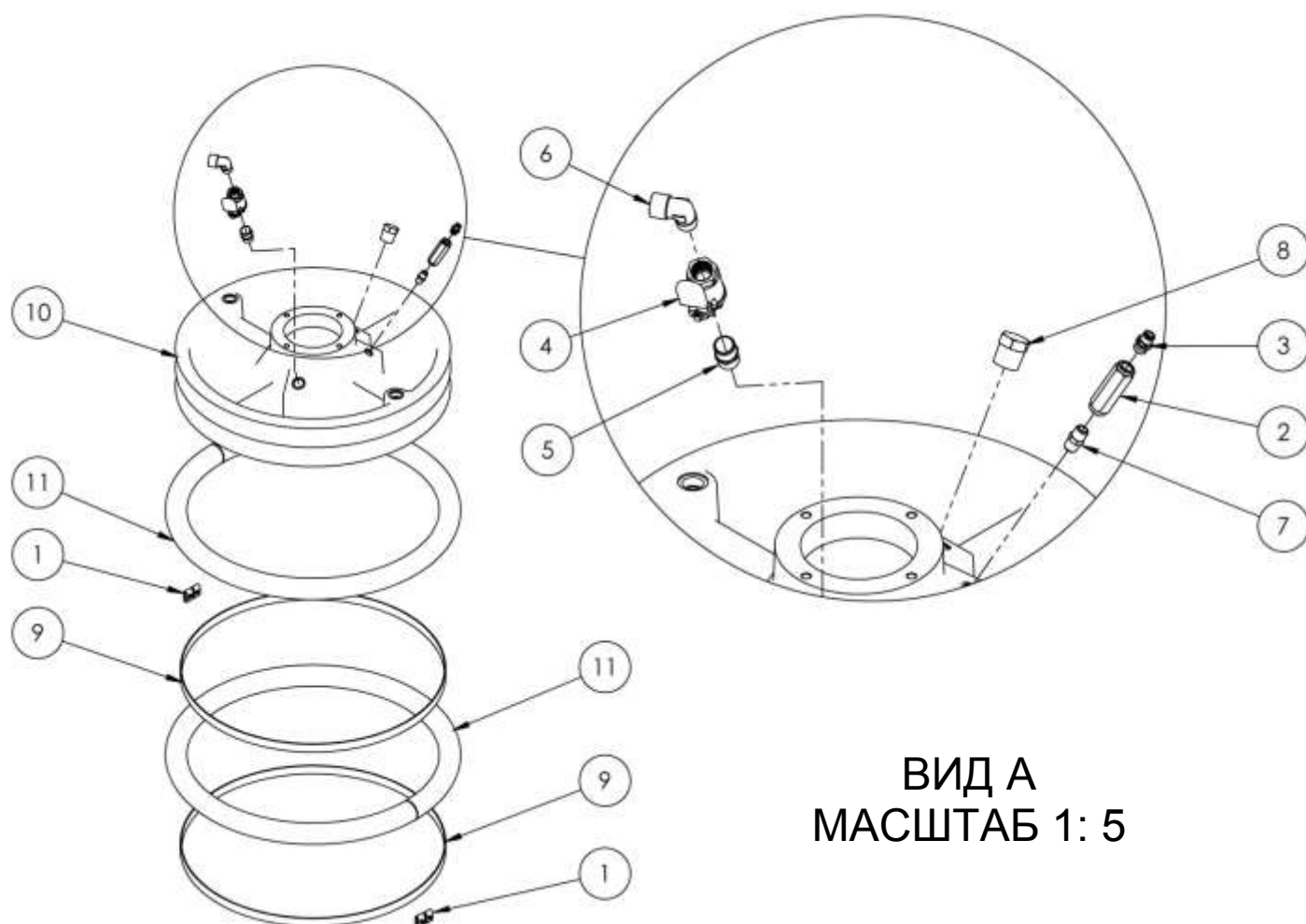


Перечень деталей диска толкателя 194461 установки на 60 л / 15 галлонов

Поз.	Номер по каталогу	Наименование	К-во	Комментарии
1	181672	ФИКСАТОР СТЯЖНОЙ ЛЕНТЫ 3/4 ДЮЙМА	4	
2	193754	ВИНТ ПЕРВОНАЧАЛЬНОГО ЗАПОЛНЕНИЯ В СБОРЕ	1	
3	193768	ОБРАТНЫЙ КЛАПАН 1/4 ДЮЙМА	1	
4	193769	ВСТАВНОЙ ПРЯМОЙ ШТУЦЕР 1/4 ДЮЙМА — Ø6	1	
5	193948	ШТУЦЕР С НАРУЖНОЙ РЕЗЬБОЙ 1/4 ДЮЙМА — НАРУЖНОЙ РЕЗЬБОЙ 1/4 ДЮЙМА	1	
6	194297	ДИСК ТОЛКАТЕЛЯ УСТАНОВКИ DRX60, ИЗГОТОВЛЕННЫЙ МЕХАНИЧЕСКОЙ ОБРАБОТКОЙ	1	
7	194466	СТЯЖНАЯ ЛЕНТА 3/4 ДЮЙМА — ДЛИНА 1,3 М	2	
8	194467	УПЛОТНЕНИЕ — EPDM (этилен-пропиленовый каучук)	2	



Перечень деталей диска толкателя 194295 установки на 205 л / 55 галлонов				
Поз.	Номер по каталогу	Наименование	К-во	Комментарии
1	181672	ФИКСАТОР СТЯЖНОЙ ЛЕНТЫ 3/4 ДЮЙМА	4	
2	193768	ОБРАТНЫЙ КЛАПАН 1/4 ДЮЙМА	1	
3	193769	ВСТАВНОЙ ПРЯМОЙ ШТУЦЕР 1/4 ДЮЙМА – Ø6	1	
4	193944	ШАРОВОЙ КЛАПАН 1/2 ДЮЙМА ИЗ ЛАТУНИ С ПОКРЫТИЕМ	1	
5	193945	ШТУЦЕР С РЕЗЬБОЙ 1/2 ДЮЙМА BSPT — 1/2 ДЮЙМА BSPT	1	
6	193946	КОЛЕНО С НАРУЖНОЙ РЕЗЬБОЙ 1/2 ДЮЙМА — ВНУТРЕННЕЙ РЕЗЬБОЙ 1/2 ДЮЙМА	1	
7	193948	ШТУЦЕР С НАРУЖНОЙ РЕЗЬБОЙ 1/4 ДЮЙМА — НАРУЖНОЙ РЕЗЬБОЙ 1/4 ДЮЙМА	1	
8	194296	ПРОБКА 3/4 ДЮЙМА	1	
9	202522	СТЯЖНАЯ ЛЕНТА 3/4 ДЮЙМА — ДЛИНА 2,3 М	2	
10	205027	ДИСК ТОЛКАТЕЛЯ УСТАНОВКИ НА 205 Л, ИЗГОТОВЛЕННЫЙ МЕХАНИЧЕСКОЙ ОБРАБОТКОЙ	1	
11	207064	УПЛОТНЕНИЕ ТОЛКАТЕЛЯ	2	



ВИД А
МАСШТАБ 1: 5

Принадлежности			
Поз.	Номер по каталогу	Наименование	Комментарии
1	104099	Панель автоматического переключения	Предназначена для автоматического переключения на находящийся в режиме ожидания блок толкателя, когда в работающем блоке заканчивается материал (толкатель находится в нижнем положении).
2	0110-009130	Фильтр высокого давления (100 меш / 149 микрон)	0110-009131 — 50 меш 0110-009133 — 150 меш 0110-009134 — 200 меш
3	0114-011760	Фильтр высокого давления (100 меш) (Макс. 500 бар)	0114-014917 — 30 меш/ 595 микрон 0114-014886 — 50 меш 0114-014884 — 70 меш 0114-014883 — 100 меш 0114-014882 — 150 меш 0114-014881 — 200 меш
5	0114-016099	Смазка насоса	Смазочный материал на водной основе — 0,25 л
6	0114-016100	Смазка насоса	Смазочный материал на основе растворителя — 0,25 л
7	0114-014871	Смазка насоса	Смазочный материал на водной основе — 0,5 л
8	0114-009433	Смазка насоса	Смазочный материал на основе растворителя — 0,5 л
9	107866	Корпус фильтра из нержавеющей стали	191833 — 200-микронный бумажный фильтрующий элемент, корпус из нержавеющей стали 191834 — 400-микронный бумажный фильтрующий элемент, корпус из нержавеющей стали 192523 — 600-микронный бумажный фильтрующий элемент, корпус из нержавеющей стали 192524 — 1200-микронный бумажный фильтрующий элемент, корпус из нержавеющей стали
10	107867	Корпус фильтра из углеродистой стали	
11	107876	Корпус сдвоенного фильтра в сборе из нержавеющей стали	Фильтрующий элемент необходимо указывать в заказе отдельно
12	107877	Корпус сдвоенного фильтра в сборе из углеродистой стали	Фильтрующий элемент необходимо указывать в заказе отдельно

Комплект запасных частей для блока толкателя (DRX60) 104156

Поз.	Номер по каталогу	Наименование	Кол-во	Комментарии
1	194467	Уплотнение — EPDM (этилен-пропиленовый каучук)	2	
2	194466	Стяжная лента	2	
3	181672	Фиксатор стяжной ленты	4	
4	250725	Комплект уплотнения цилиндра толкателя	2	По одному на каждый цилиндр
5	193768	Обратный клапан ¼ дюйма	1	
6	193769	Вставной прямой штуцер 1/4 дюйма – Ø6	1	
7	193943	Вставное колено 1/4 дюйма – Ø6	2	
8	170244	Полиуретановый шланг Ø6 x 4 — черный	3 м	
9	170245	Полиуретановый шланг Ø4 x 2,5 — черный	2 м	
10	193948	Штуцер с наружной резьбой ¼ дюйма — наружной резьбой ¼ дюйма	1	

Комплект запасных частей для блока толкателя (DRX205) 104157

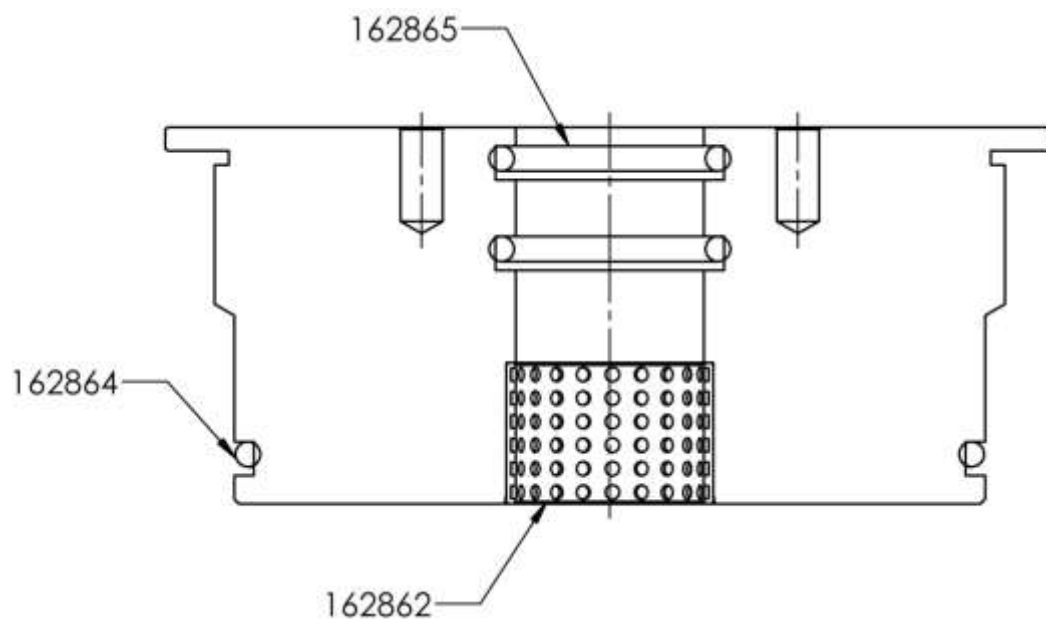
Поз.	Номер по каталогу	Наименование	Кол-во	Комментарии
1	207064	Уплотнение — EPDM (этилен-пропиленовый каучук)	2	
2	202522	Стяжная лента	2	
3	181672	Фиксатор стяжной ленты	4	
4	193768	Обратный клапан ¼ дюйма	1	
5	193769	Вставной прямой штуцер 1/4 дюйма – Ø6	1	
6	193943	Вставное колено 1/4 дюйма – Ø6	2	
7	193948	Штуцер с наружной резьбой ¼ дюйма — наружной резьбой ¼ дюйма	1	
8	170244	Полиуретановый шланг Ø6 x 4 — черный	3 м	
9	170245	Полиуретановый шланг Ø4 x 2,5 — черный	2 м	
10	250725	Комплект уплотнения цилиндра толкателя	2	По одному на каждый цилиндр

Комплект запасных частей для комплекта клапана отключения 104160

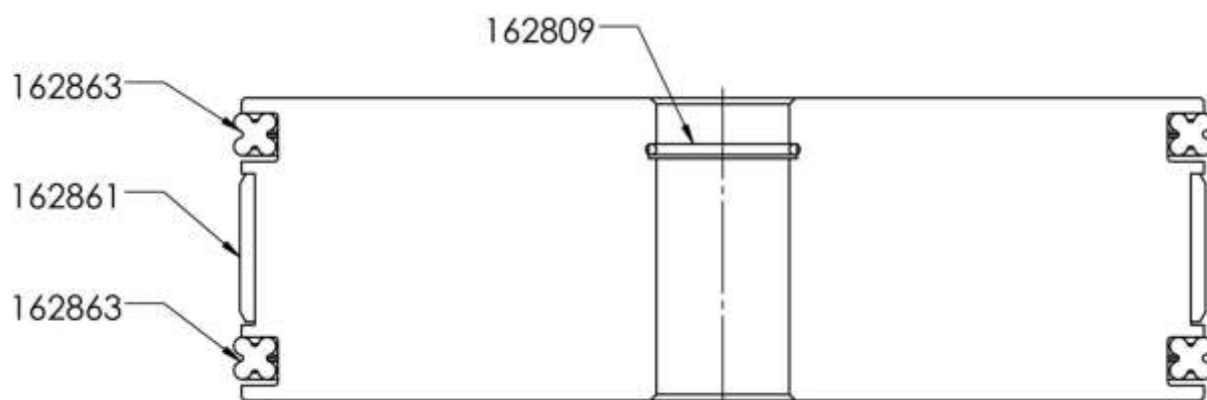
Поз.	Номер по каталогу	Наименование	Кол-во	Комментарии
1	193907	Клапан отключения 3/2	1	

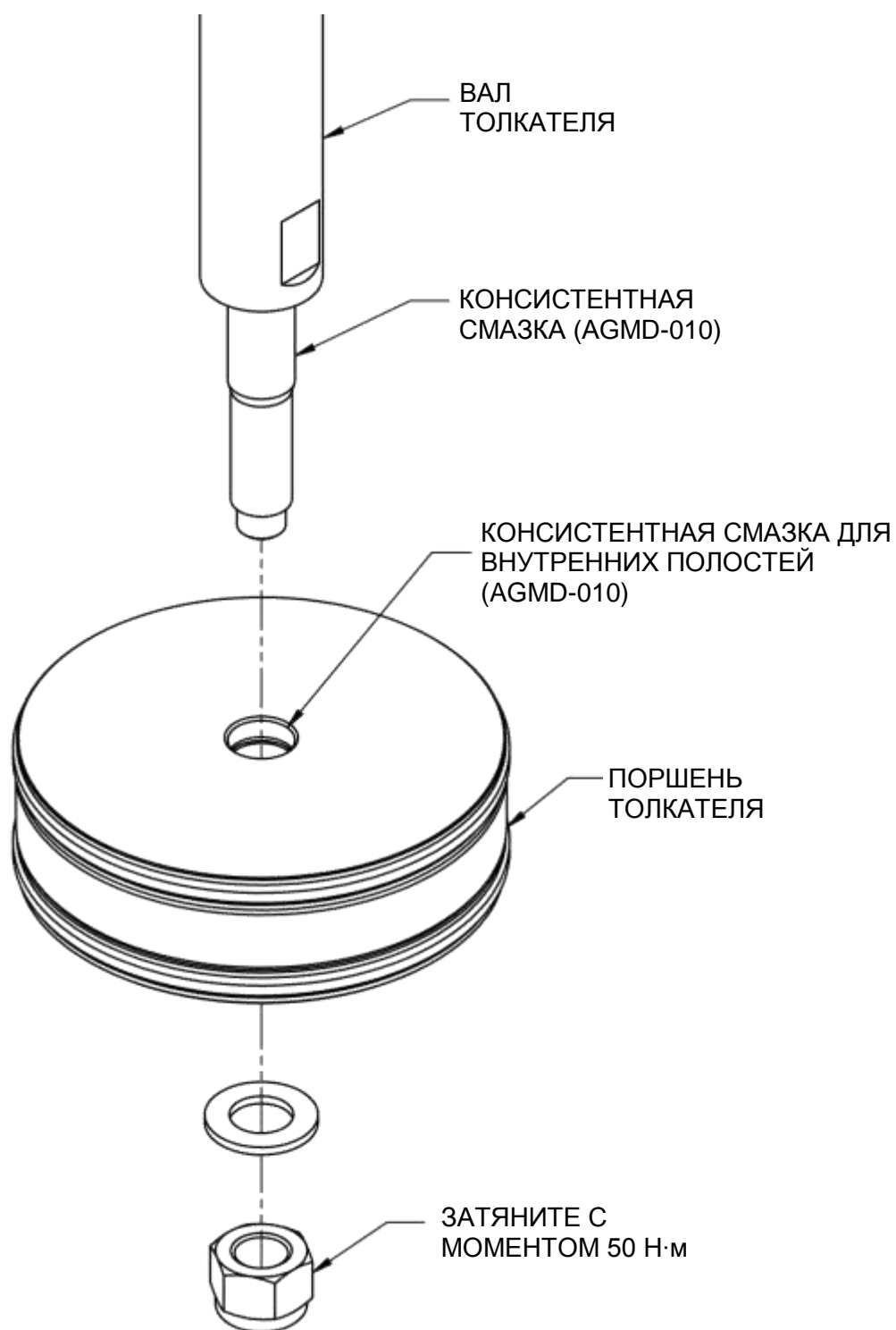
Справочная информация по цилиндру — Комплект запасных частей 250725

КОРПУС ШТОКА ЦИЛИНДРА В СБОРЕ



ПОРШЕНЬ ТОЛКАТЕЛЯ







Justus-von-Liebig-Straße 31, 63128 Dietzenbach. DE
Тел. +49 (0) 6074 403 1 Факс: +49 (0) 607 403 300
Общая эл. почта: info@carlisleleft.eu

Ringwood Road, Bournemouth, Dorset BH11 9LH. UK
Тел. +44 (0)1202 571 111 Факс: +44 (0)1202 573 488
Общая эл. почта: info@carlisleleft.eu

163-171, Av. des Aureats, 26014 Valence cedex. FR
Тел.: +33 (0) 4 75 75 27 53 Факс: +33 (0) 4 75 75 27 79
Общая эл. почта: info@carlisleleft.eu

Отдел обслуживания заказчиков в США/Канаде
195 Internationale Blvd.
Glendale Height, IL 60139
630-237-5000

Служба послепродажного обслуживания и
технической поддержки, бесплатная линия: 800-992-4657
Бесплатный факс: 800-246-5732