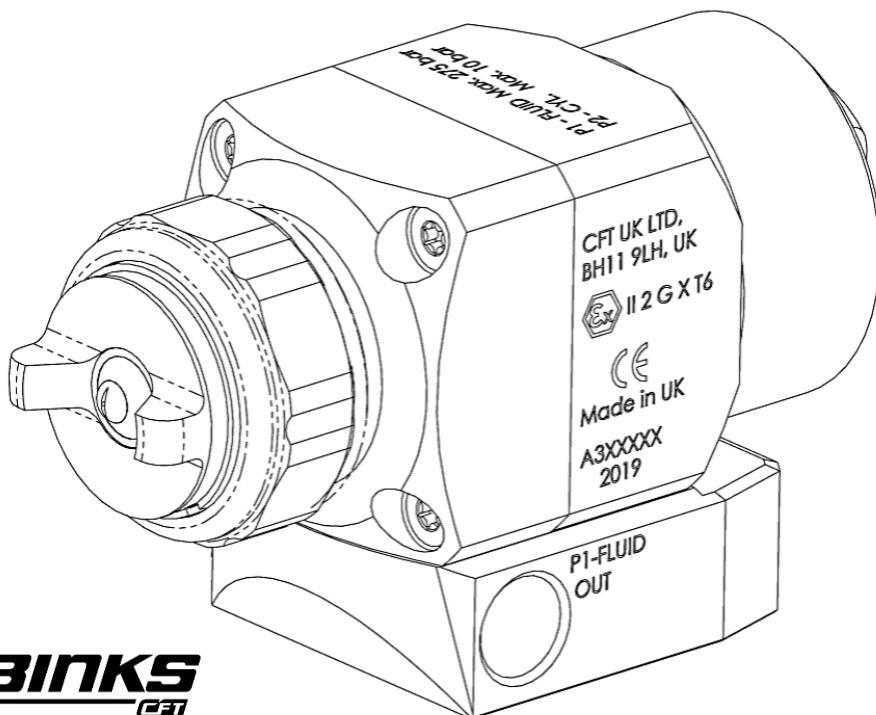


BINKS[®]

AG360 Serie:

AG364 Airless Automatisch Manifold Spuitpistool.

CE  II 2 G X T6



BINKS
CFT
AG 364
AIRLESS

BELANGRIJK! NIET VERNIETIGEN

De klant dient ervoor te zorgen dat alle gebruikers en technici deze handleiding lezen en begrijpen.

Neem voor bijkomende kopieën van deze handleiding contact op met uw plaatselijke Carlisle Fluid Technologies-vertegenwoordiger.

LEES ALLE INSTRUCTIES VOORDAT U DIT -PRODUCT GEBRUIKT.

FUNCTIONELE BESCHRIJVING

Het AG364 airless spuitpistool is modulair ontworpen voor snelle wisseling, voor het spuiten met machines en vast gemonteerd.

Het pistool is bedoeld voor het aanbrengen van de meeste algemene industriële coatings en afwerkingslagen, en het is uitgerust met een kop uit roestvrij staal die geschikt is voor materialen op water- en oplosmiddelenbasis.

Het is gemonteerd op een laag manifold van roestvast staal dat met een schroef bevestigd wordt. Het manifold kan op de machine blijven als het pistool wordt gedemonteerd voor onderhoud of reiniging. Het pistool is een flexibele oplossing voor de moderne spuitery, met tal van accessoires die het proces verder optimaliseren.

SPECIFICATIES

VLOEISTOF- EN LUCHTINLAATDRUK	
P1 = Maximale Vloeistofinlaatdruk	275 bar [4000 psi]
P2 = Cilinderluchtdruk	4 - 10 bar [58 psi - 145 psi]

OMGEVING	
Maximale Omgevingstemperatuur bij Gebruik	40°C Nominaal

CONSTRUCTIEMATERIAAL	
Pistoolkop en Vloeistofdoorgangen	Roestvrij Staal
Materiaal Pistoolhuis	Geanodiseerd aluminium
Sproeierhouder Materiaal	Geanodiseerd aluminium
Vloeistofnaald en Zitting	Roestvrij Staal Wolframcarbide
Pakkingen en O-Ringen	HDPE, FEPM

AANSLUITINGEN VERDELER MET SCHROEF	
P1 = Maat Vloeistofinlaat	1/4" NPS
P2 = Cilinderinlaat	1/8" NPS

GEWICHT MET VERDELER	
GEWICHT	820g

AFMETINGEN MET VERDELER	
L x H x B mm	110 x 62 x 44

Productbeschrijving / Voorwerp van de verklaring:	AG364
Dit product is bedoeld voor gebruik met:	Materialen op oplosmiddel- en waterbasis
Geschikt voor gebruik in een gevaarlijke omgeving:	Zone 1 / Zone 2
Beschermingsniveau:	II 2 G X T6
Gegevens en rol van de aangemelde instantie:	Element Materials Technology (0891) Indienen van technische fiche
Deze conformiteitsverklaring/inbouwverklaring wordt uitsluitend onder de verantwoordelijkheid van de fabrikant gepubliceerd:	Carlisle Fluid Technologies UK Ltd, Ringwood Road, Bournemouth, BH11 9LH. UK

EU-conformiteitsverklaring



Het hierboven beschreven voorwerp van de verklaring is in overeenstemming met de relevante harmonisatiewetgeving van de Europese Unie:

ATEX-richtlijn 2014/34/EU

Machinerichtlijn 2006/42/EG

door te voldoen aan de volgende officiële documenten en geharmoniseerde standaarden:

EN 1127-1:2011 Plaatsen waar explosiegevaar kan heersen – Explosiepreventie – Grondbeginselen

BS EN 1953:2013 Verstuif- en spuitapparatuur voor bekledingsmaterialen – Veiligheidseisen

EN ISO 12100:2010 Veiligheid van machines - Algemene ontwerpbeginselen

EN 13463-1:2009 Niet-elektrische uitrusting voor plaatsen waar ontploffingsgevaar kan heersen – Grondslagen en eisen




EN 13463-5:2011 Niet-elektrisch materieel voor gebruik op plaatsen waar ontploffingsgevaar kan heersen - Bescherming door constructieveiligheid

Op voorwaarde dat alle in de producthandleidingen vermelde voorwaarden voor veilig gebruik en veilige installatie zijn voldaan, en dat het product overeenkomstig alle lokale richtlijnen ter zake wordt geïnstalleerd.

Ondertekend voor en in naam van Carlisle
Fluid Technologies UK Ltd:

D Smith
12/6/19

Verkoopdirecteur (EMEA)

 WAARSCHUWING	 VOORZICHTIG	OPMERKING
Risico's of onveilige handelingen die ernstig lichamelijk letsel, de dood of aanzienlijke materiële schade tot gevolg kunnen hebben.	Risico's of onveilige handelingen die kleine lichamelijke letsels, beschadiging van het product of materiële schade tot gevolg kunnen hebben.	Belangrijke informatie met betrekking tot installatie, gebruik en onderhoud.
 WAARSCHUWING		

Lees de volgende waarschuwingen voordat u dit apparaat gaat gebruiken.



OPLOS MIDDELEN EN COATINGMATERIAAL. Kan uiterst explosief of ontvlambaar zijn bij spuittoepassingen. Lees altijd de aanwijzingen van de leverancier m.b.t. het coatingmateriaal en de veiligheidsinformatiebladen voordat u deze apparatuur gebruikt.



INSPECTEER HET APPARAAT DAGELIJKS. Controleer het apparaat elke dag op versleten of defecte onderdelen. U mag het apparaat niet gebruiken als u twijfelt aan de staat waarin het verkeert.



LEES DE HANDLEIDING. Voordat u een machine van Finishing Brands gaat gebruiken, moet u alle informatie over veilig gebruik en onderhoud in de gebruikshandleiding hebben gelezen en begrepen. De gebruiker moet zich houden aan alle plaatselijke en nationale regels voor het gebruik en de eisen van de verzekeringsmaatschappij met betrekking tot ventilatie, brandpreventiemaatregelen, gebruik en onderhoud van werkruimten.



GEVAAR DOOR HET VERKEERD GEBRUIK VAN DE INSTALLATIE. Verkeerd gebruik van het apparaat kan ertoe leiden dat het stuk springt, gebrekkig werkt of onverwachts start, waardoor ernstig letsel kan worden veroorzaakt.



RISICO VAN BRAND EN ONTPLOFFING. Gebruik nooit 1,1,1-trichloorethaan, methyleenchloride, andere gehalogeneerde koolwaterstofoplossingen of vloeistoffen die zulke oplosmiddelen bevatten in combinatie met apparatuur met aluminium natte onderdelen. Zulk gebruik kan een ernstige chemische reactie en mogelijk een explosie veroorzaken. Vraag uw vloeistofleverancier om informatie om zeker te zijn dat de gebruikte vloeistoffen geschikt zijn voor aluminium onderdelen.



HANDSCHOENEN. Draag handschoenen als u spuit of de apparatuur reinigt.



DRAAG EEN VEILIGHEIDSBRIL. Draag een veiligheidsbril met zijschermen. Deze voorkomt ernstig oogletsel en blindheid.



STATISCHE ELEKTRICITEIT. Vloeistoffen kunnen statische elektriciteit veroorzaken die moet worden afgevoerd met behulp van een goede aarding van het apparaat, voorwerpen die moeten worden gespoten en alle andere geleidende voorwerpen in de spuitruimte. Een incorrecte aarding of vonken kunnen gevaarlijk zijn en leiden tot brand, ontploffing of een elektrische schok en ernstig letsel.



DRAAG EEN GASMASKER. Het gebruik van een gasmasker wordt te allen tijde aangeraden. Het type apparaat moet geschikt zijn voor het materiaal waarmee u spuit.



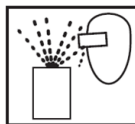
GIFTIGE DAMPEN Tijdens spuitwerkzaamheden kunnen bepaalde materialen giftig zijn, een irriterende werking hebben of anderszins schadelijk zijn voor de gezondheid. Lees altijd alle etiketten en veiligheidsvoorschriften m.b.t. het materiaal en neem alle aanbevelingen in acht alvorens te spuiten. In geval van twijfel moet u contact opnemen met de leverancier van het materiaal.



BRENG NOOIT WIJZIGINGEN AAN DE APPARATUUR AAN. Breng geen wijzigingen aan de apparatuur aan, tenzij de fabrikant daar schriftelijk toestemming toe geeft.



VERGRENDING/VERZEGELING. Indien de voedingsbronnen niet allemaal zijn afgeschakeld, losgekoppeld, vergrendeld en verzegeld voordat u onderhoudswerkzaamheden aan het apparaat gaat verrichten, kan dit ernstig letsel of de dood tot gevolg hebben.



RISICO VAN WEGSPUITENDE STOFFEN EN RONDVLIEGENDE VOORWERPEN. U kunt letsel oplopen door onder druk ontsnappende vloeistoffen of gassen of uitgeworpen objecten.



GELUIDSNIVEAUS. De A-gewogen geluidsdruk van pompapparatuur en spuitpistolen kan hoger zijn dan 85 dB(A) afhankelijk van de gebruikte installatie. De werkelijke geluidsdruk-niveaus zijn op verzoek verkrijgbaar. Wij raden u aan altijd gehoorbescherming te dragen als de apparatuur in bedrijf is.



DRUKAFVOERPROCEDURE. Volg altijd de procedure voor drukafvoer in de instructiehandleiding van het apparaat.



ZORG ERVOOR DAT U WEET WAAR EN HOE U HET APPARAAT IN EEN NOODSITUATIE MOET UITSCHAKELEN.



AANDACHTSPUNTEN IN VERBAND MET HOGE DRUK. Hoge druk kan ernstig letsel veroorzaken. Laat alle druk af voordat u onderhoudswerkzaamheden uitvoert. Materiaal dat uit het sproei-pistool wordt gespoten, lekken in de slang en gescheurde onderdelen kunnen ertoe leiden dat vloeistof in uw lichaam geïnjecteerd wordt, wat zeer ernstig letsel kan veroorzaken.

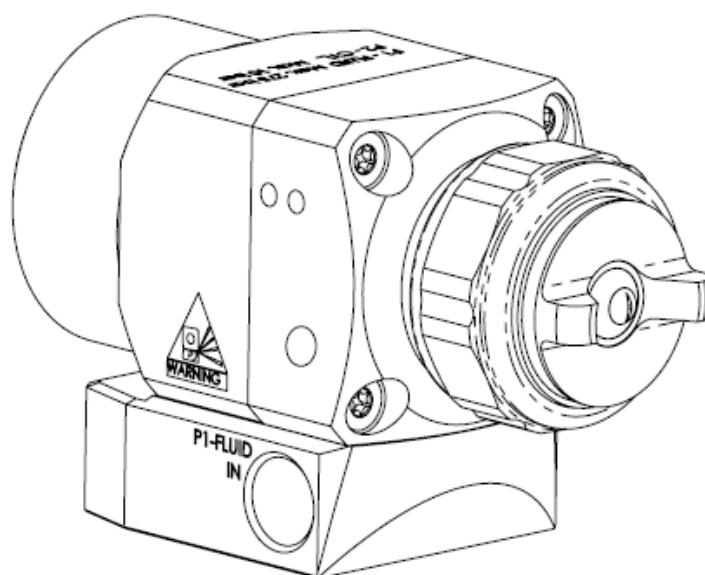


GEbruikersONDERRICHT. Alle werknemers moeten vóór gebruik van apparatuur van Finishing Brands de nodige instructies krijgen.

HET IS DE VERANTWOORDELIJKHEID VAN DE WERKGEVER OM DEZE INFORMATIE TER BESCHIKING TE STELLEN AAN DE GEBRUIKER VAN DE APPARATUUR.

AG364 ONDERDEELNUMMER

ONDERDEELNR.	BESCHRIJVING
AG364-0000-S	Spuitpistool met niet-hercircularend manifold
AG364-0000-T	Spuitpistool met hercircularend manifold



VOOR ADAPTERS VOOR MONTAGE OP EEN MACHINE, AFMETINGEN VAN HET PISTOOL EN MONTAGEPLEKKEN - ZIE PAGINA 22, 23 EN 24

VERVANGBARE PAKKING, FIJNE SPROEIER KEUZETABEL

ONDERDEELNR.	OPENING		WAAIERLENGTE*		DEBIET [WATER @ 500 psi/35 bar]		VERVANGBARE PAKKING
	INCH	MM	INCH	MM	VS GPM	L/MIN	
RS-0909-F	0.009	0.23	10	254	0.039	0.15	RS-5858-K5
RS-0911-F	0.009	0.23	12	305	0.039	0.15	
RS-1109-F	0.011	0.28	8	203	0.06	0.23	RS-5859-K5
RS-1111-F	0.011	0.28	10	254	0.06	0.23	
RS-1113-F	0.011	0.28	12	305	0.06	0.23	
RS-1115-F	0.011	0.28	14	356	0.06	0.23	
RS-1309-F	0.013	0.33	10	254	0.09	0.34	RS-5860-K5
RS-1311-F	0.013	0.33	12	305	0.09	0.34	
RS-1313-F	0.013	0.33	14	356	0.09	0.34	
RS-1315-F	0.013	0.33	16	406	0.09	0.34	
RS-1509-F	0.015	0.38	10	254	0.12	0.45	RS-5861-K5
RS-1511-F	0.015	0.38	12	305	0.12	0.45	
RS-1513-F	0.015	0.38	14	356	0.12	0.45	
RS-1515-F	0.015	0.38	16	406	0.12	0.45	
RS-1517-F	0.015	0.38	18	457	0.12	0.45	
RS-1709-F	0.017	0.43	10	254	0.16	0.61	RS-5862-K5
RS-1711-F	0.017	0.43	12	305	0.16	0.61	
RS-1713-F	0.017	0.43	14	356	0.16	0.61	
RS-1715-F	0.017	0.43	16	406	0.16	0.61	
RS-1717-F	0.017	0.43	18	457	0.16	0.61	

*STRAALLENTE BIJ 70 BAR, WATER, GESPOTEN OP 300 MM VAN HET OPPERVLAAK.

WERKELIJKE RESULTATEN KUNNEN HIERVAN AFWIJKEN NAARGELANG DE VISCOSITEIT VAN HET MATERIAAL

VOORDAT U RESERVEPAKKINGEN BESTELT: EERST HET ONDERDEELNUMMER OPZOEKEN IN BOVENSTAANDE TABEL

VERVANGBARE PAKKING, NORMALE SPROEIER KEUZETABEL

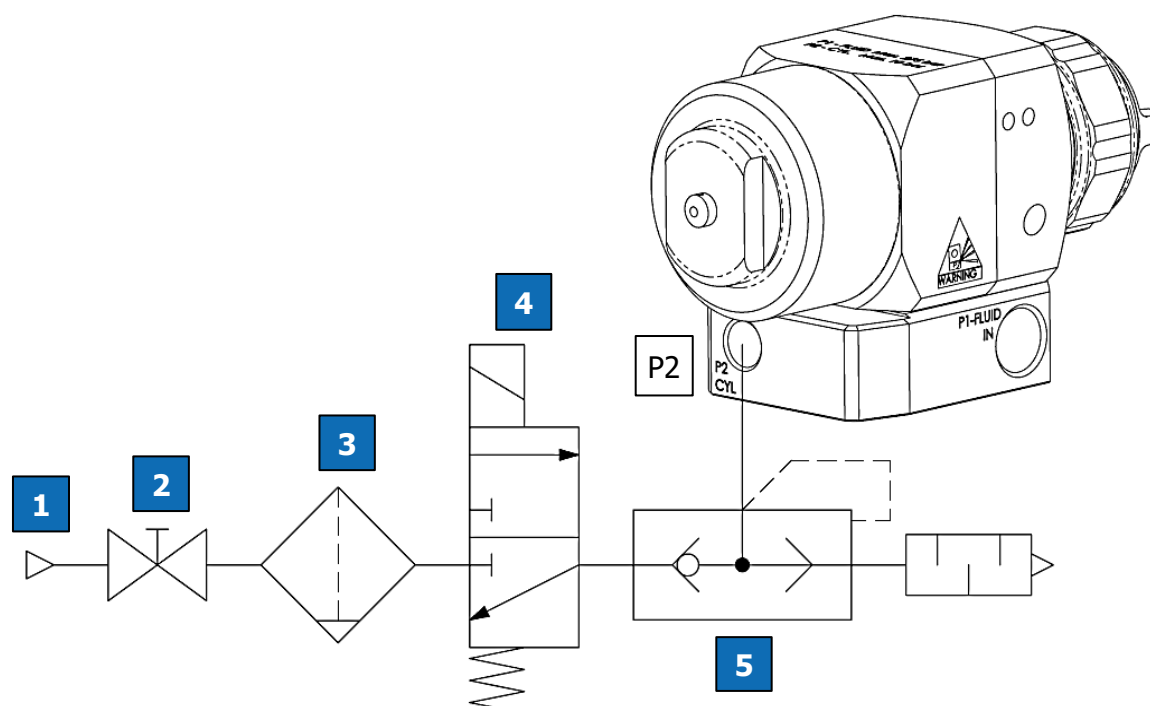
ONDER DEELNR.	OPENING		WAAIERLENGTE*		DEBIET [WATER @ 500 psi/35 bar]	
	INCH	MM	INCH	MM	VS GPM	L/MIN
RS-0702	0.007	0.18	2	51	0.028	0.11
RS-0704	0.007	0.18	4	102	0.028	0.11
RS-0706	0.007	0.18	6	152	0.028	0.11
RS-0708	0.007	0.18	8	203	0.028	0.11
RS-0902	0.009	0.23	2	51	0.039	0.15
RS-0904	0.009	0.23	4	102	0.039	0.15
RS-0906	0.009	0.23	6	152	0.039	0.15
RS-0908	0.009	0.23	8	203	0.039	0.15
RS-0910	0.009	0.23	10	254	0.039	0.15
RS-0912	0.009	0.23	12	305	0.039	0.15
RS-1104	0.011	0.28	4	102	0.06	0.23
RS-1106	0.011	0.28	6	152	0.06	0.23
RS-1108	0.011	0.28	8	203	0.06	0.23
RS-1110	0.011	0.28	10	254	0.06	0.23
RS-1112	0.011	0.28	12	305	0.06	0.23
RS-1114	0.011	0.28	14	356	0.06	0.23
RS-1304	0.013	0.33	4	102	0.09	0.34
RS-1306	0.013	0.33	6	152	0.09	0.34
RS-1308	0.013	0.33	8	203	0.09	0.34
RS-1310	0.013	0.33	10	254	0.09	0.34
RS-1312	0.013	0.33	12	305	0.09	0.34
RS-1314	0.013	0.33	14	356	0.09	0.34
RS-1316	0.013	0.33	16	406	0.09	0.34
RS-1506	0.015	0.38	6	152	0.12	0.45
RS-1508	0.015	0.38	8	203	0.12	0.45
RS-1510	0.015	0.38	10	254	0.12	0.45
RS-1512	0.015	0.38	12	305	0.12	0.45
RS-1514	0.015	0.38	14	356	0.12	0.45
RS-1516	0.015	0.38	16	406	0.12	0.45
RS-1518	0.015	0.38	18	457	0.12	0.45

ONDER DEELNR.	OPENING		WAAIERLENGTE*		DEBIET [WATER @ 500 psi/35 bar]	
	INCH	MM	INCH	MM	VS GPM	L/MIN
RS-1706	0.017	0.43	6	152	0.16	0.61
RS-1708	0.017	0.43	8	203	0.16	0.61
RS-1710	0.017	0.43	10	254	0.16	0.61
RS-1712	0.017	0.43	12	305	0.16	0.61
RS-1714	0.017	0.43	14	356	0.16	0.61
RS-1716	0.017	0.43	16	406	0.16	0.61
RS-1718	0.017	0.43	18	457	0.16	0.61
RS-1906	0.019	0.48	6	152	0.19	0.72
RS-1908	0.019	0.48	8	203	0.19	0.72
RS-1910	0.019	0.48	10	254	0.19	0.72
RS-1912	0.019	0.48	12	305	0.19	0.72
RS-1914	0.019	0.48	14	356	0.19	0.72
RS-1916	0.019	0.48	16	406	0.19	0.72
RS-1918	0.019	0.48	18	457	0.19	0.72
RS-2110	0.021	0.53	10	254	0.24	0.91
RS-2112	0.021	0.53	12	305	0.24	0.91
RS-2114	0.021	0.53	14	356	0.24	0.91
RS-2116	0.021	0.53	16	406	0.24	0.91
RS-2118	0.021	0.53	18	457	0.24	0.91
RS-2410	0.024	0.61	10	254	0.31	1.17
RS-2412	0.024	0.61	12	305	0.31	1.17
RS-2414	0.024	0.61	14	356	0.31	1.17
RS-2416	0.024	0.61	16	406	0.31	1.17
RS-2418	0.024	0.61	18	457	0.31	1.17
RS-2710	0.027	0.69	10	254	0.385	1.46
RS-2712	0.027	0.69	12	305	0.385	1.46
RS-2714	0.027	0.69	14	356	0.385	1.46
RS-2716	0.027	0.69	16	406	0.385	1.46
RS-2718	0.027	0.69	18	457	0.385	1.46

*STRAALLENGTE BIJ 70 BAR, WATER, GESPOTEN OP 300 MM VAN HET OPPERVLAK.

RESERVE-SPROEIERPAKKINGEN VOOR STANDAARD SPROEIER: RS-5000-K5 MULTI-PACK, 5 STUKS / RS-5000-K10 MULTI-PACK, 10 STUKS

AANSLUITING – VOORBEELD



1	Uitlaat perslucht
2	Afsluitklep
3	Luchtfilter
4	3/2 magneetventiel, normaal gesloten
5	Snelontluchtklep en -demper
P2	CIL - 1/8" NPS(F)

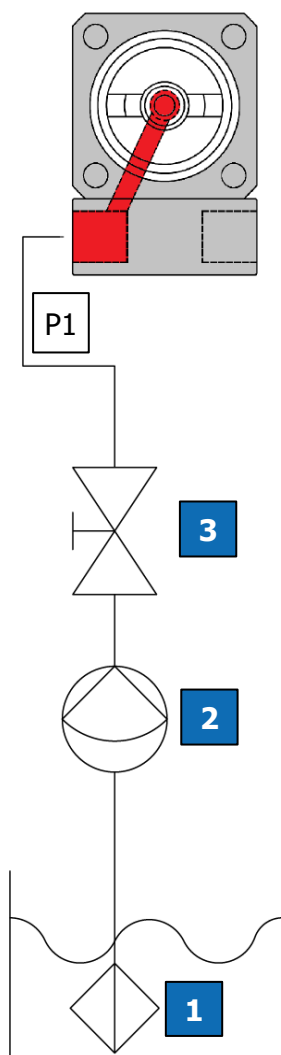
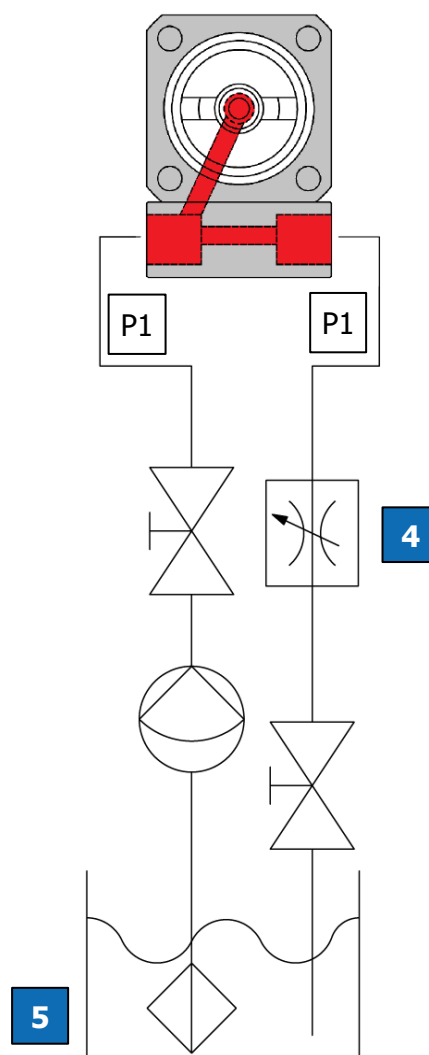
 **WAARSCHUWING**

Het spuitpistool moet geaard worden zodat elektrostatische ladingen veroorzaakt door vloeistof- of luchtstromingen kunnen worden afgevoerd.

Dit kan langs de montage-eenheid van het spuitpistool of langs geleidende lucht/vloeistofslangen.

De elektrische verbinding van het spuitpistool naar de aarding moet worden gecontroleerd; de weerstand moet minder dan 10^6 Ohm bedragen.

SCHEMA TYPISCHE VLOEISTOFAANSLUITING

AG364-XXXX-S
VOORAANZICHTAG364-XXXX-T
VOORAANZICHT

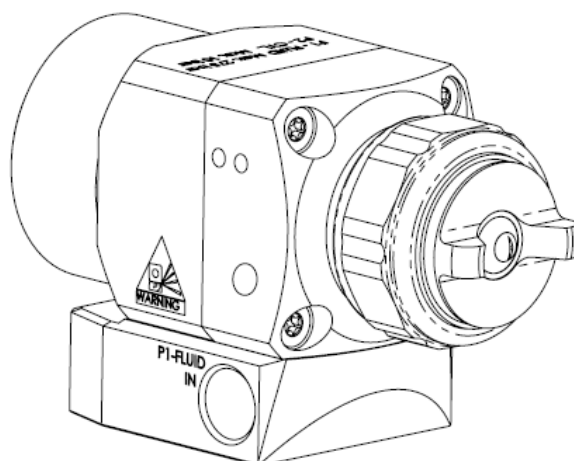
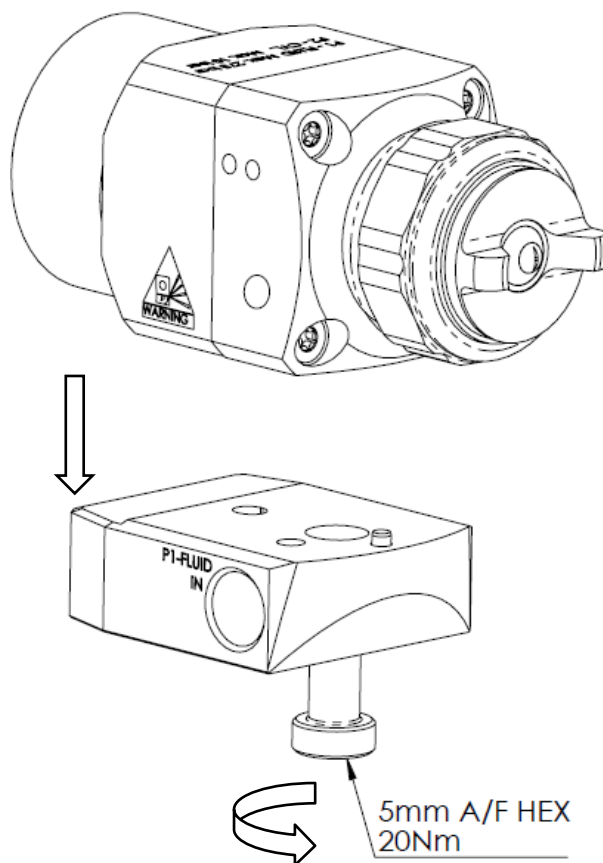
1	Vloeistoffilter
2	Vloeistoftoevoer
3	Afsluitklep
4	Vloeistofremmer
5	Vloeistofreservoir
P1	Vloeistof – 1/4" NPS

OPMERKING

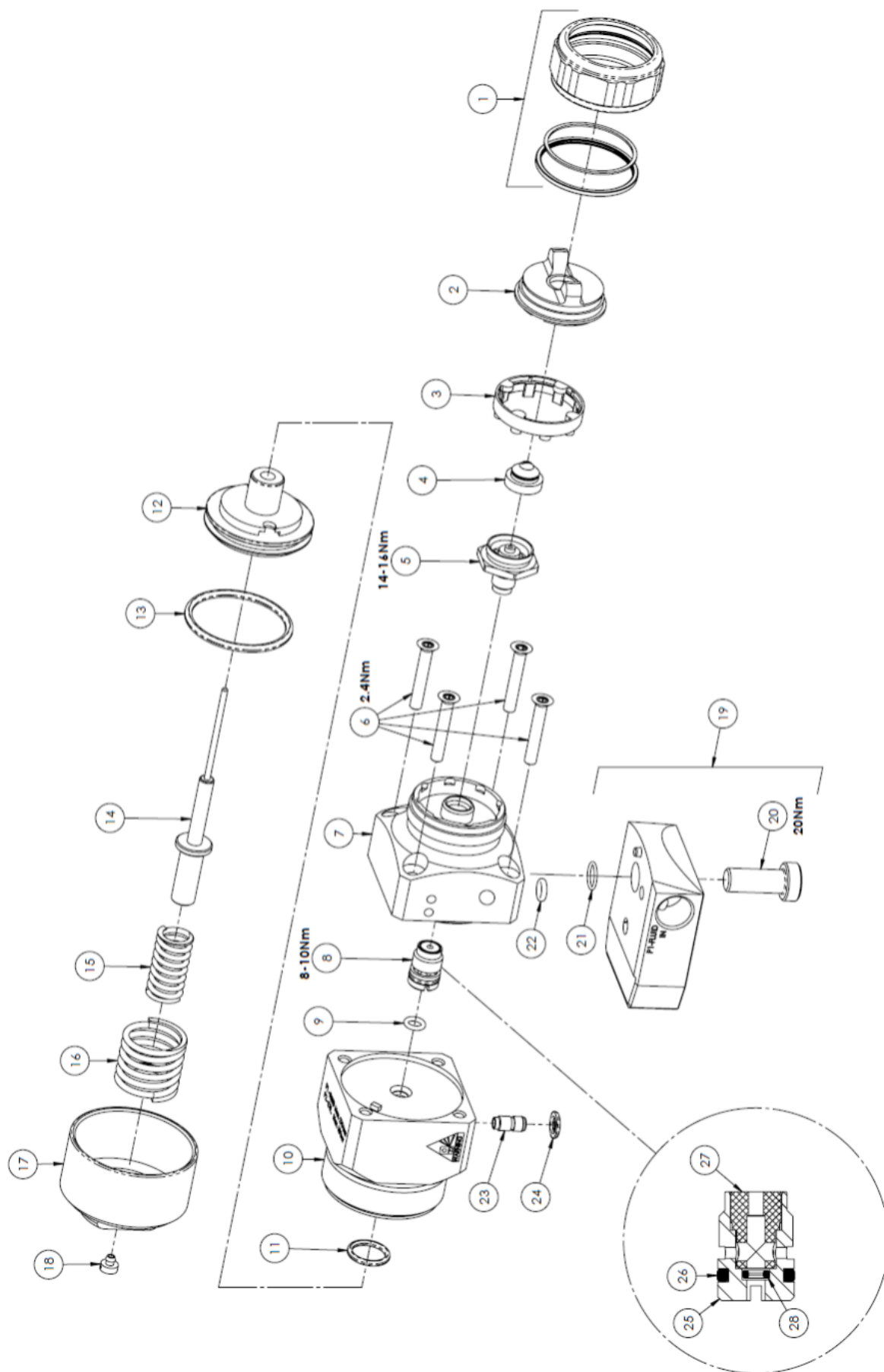
De beschermingslagen beschermen de eenheid bij opslag.

Spoel alle vloeistofdoorgangen vóór gebruik met een geschikt schoonmaakmiddel.

INSTALLATIE SPUITPISTOOL EN VERDELER



EXPLOSIETEKENING



ONDERDELENLIJST

REF.	ONDERDEELN R.	BESCHRIJVING	AANTAL EENHEDEN
1 #	54-6029-K	BORGRING MET AFDICHTINGEN	1
2 #	54-6031-K	SPROEIERHOUDER	1
3	SPA-70-K10	INDEXPLAAT (SET VAN 10)	1
4	ZIE TABEL	SPROEIER	1
5 #	SPA-69-K	NAALDZITTING	1
6	S-14190-K4	TORXSCHROEF (SET VAN 4)	1
7	SPA-190-K	SPROEIKOP	1
8 * #	SPA-76-K	NAALDPAKKING	1
9 *	S-28219X-K4	O-RING (SET VAN 4)	1
10	SPA-191-K	BEHUIZING	1
11 *	S-28220X-K2	O-RING (SET VAN 2)	1
12 #	SPA-68-K	ZUIGER	1
13 * #	SPA-45X-K2	O-RING (SET VAN 2)	1
14	SPA-79	VLOEISTOFNAALD	1
15 #	SPA-77	NAALDVEER	1
16 #	SPA-13	ZUIGERVEER	1
17	SPA-67-BL-K	EINDKAP	1
18	SPA-54	ONTLUCHTINGSKAP	1
19	SPA-428-K	SCHROEFVERDELER	1
	SPA-428U-K	SCHROEFVERDELER RECIRCULATIE	
20 #	SPA-161-K2	KLEMSCHROEF (SET VAN 2)	1
21 #	-	O-RING (ONDERDEEL VAN SPA-161-K2)	1
22 *	SN-71X-K2	O-RING	1
23 #	SPA-52	LUCHTBUIS	1
24 *	S-28223X-K4	O-RING (SET VAN 4)	1
25	-	BEHUIZING	1
26	SPA-29X-K4	O-RING (SET VAN 4)	1
27	SPA-96-K4	PAKKING	1
28	SPA-46X-K4	O-RING (SET VAN 4)	1

VERVANGINGSONDERDELEN

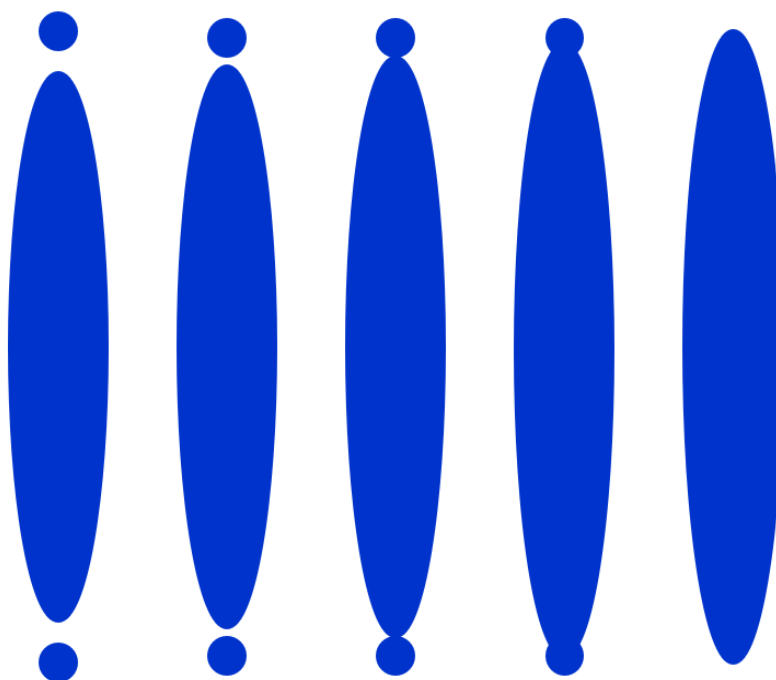
KK-4588	ONDERHOUDSSET, ZACHTE PAKKING - BEVAT ARTIKELEN AANGEDUID MET *
KK-4589	ONDERHOUDSSET, GROTE SERVICEBEURT - BEVAT ARTIKELEN AANGEDUID MET #

GEWONE AFSTELLING



1. Dit spuitpistool gebruikt geen lucht om de verstuiwing en straalgrootte te beïnvloeden. Deze sproeiparameters worden geregeld met de vloeistofdruk en keuze van de sproeier.
2. Kies een geschikte sproeier aan de hand van de tabellen op pagina 11 en 12, en monteer deze zorgvuldig op het spuitpistool.
3. De vloeistofstroom kan in beperkte mate worden geregeld met de pompdruk en doorsnede van de sproeieropening.

GEWONE STARTPROCEDURE

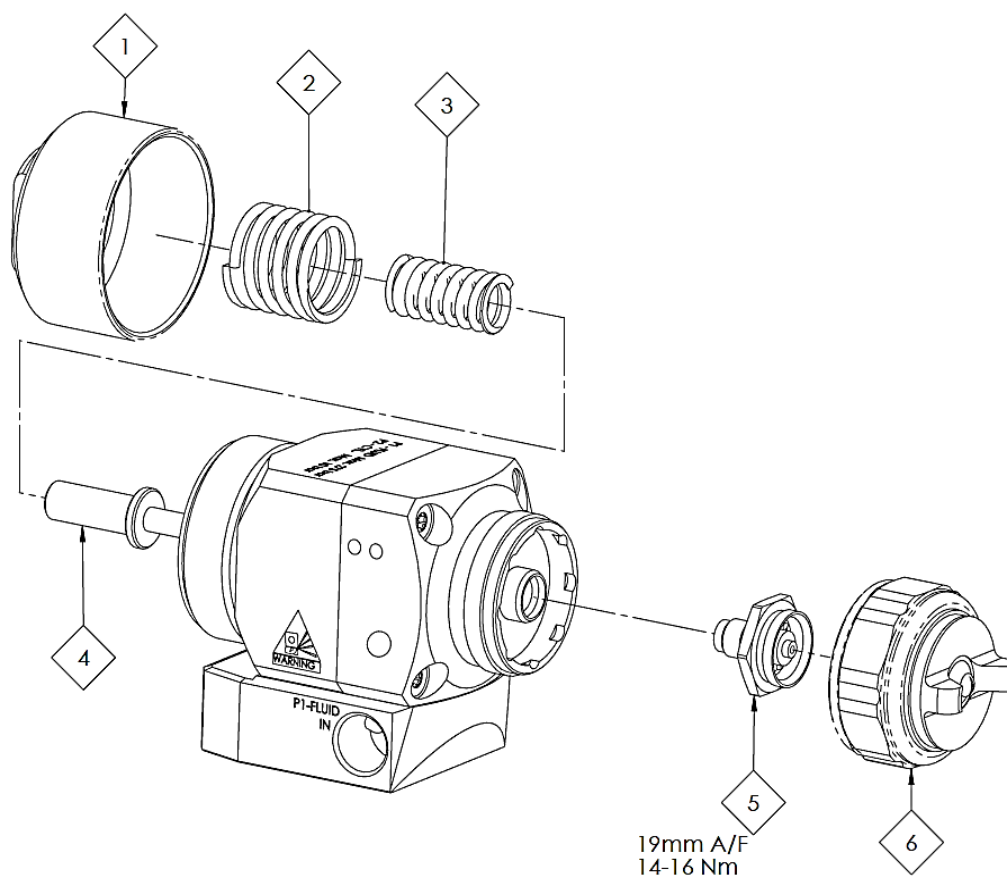
1. Kies een nominale inlaatdruk op het spuitpistool voor het optimaliseren van het spuiten (b.v. 33 bar) door de pompdruk of uitlaatdruk van de drukregelaar in te stellen.
2. Bekijk het spuitpatroon, verhoog of verlaag de vloeistofdruk dan om de minimale vloeistofdruk te bepalen waarbij een goed spuitpatroon wordt verkregen, zonder 'staarten' door slechte verstuiwing.
3. Spuit enkele producten als test, verhoog de vloeistofdruk tot het gewenste resultaat wordt verkregen.
4. Als de maximale vloeistofdruk wordt bereikt en er een hogere stroom gewenst is, monteer dan een sproeier met een grotere doorsnede en herhaal stap 1-3.
5. NB: als de vloeistofstroom, coatingdikte, lengte van het spuitpatroon, enz. gewijzigd moeten worden kan het nodig zijn de viscositeit van de vloeistof, de doorsnede van de sproeier, de hoek van de sproeier, de pompdruk en de bewegingssnelheid van het spuitpistool aan te passen.



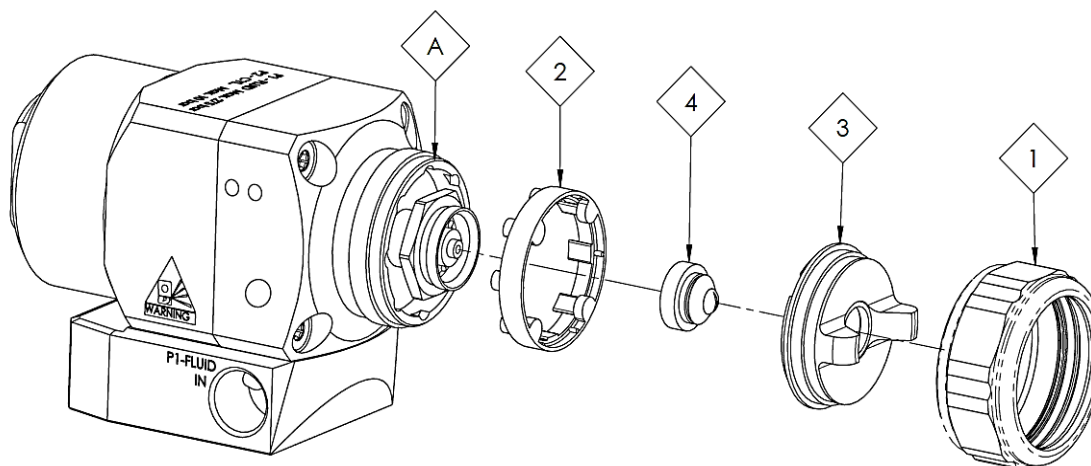
ONDERHOUD VAN SPUITPISTOOL

SLEUTEL – ONDERHOUDSSYMBOLLEN	
	Volgorde voor demontage <i>(omkeren bij montage)</i>
#	Artikelnummer
	Vet/Vaseline

DEMONTAGE - NAALDZITTING EN NAALD



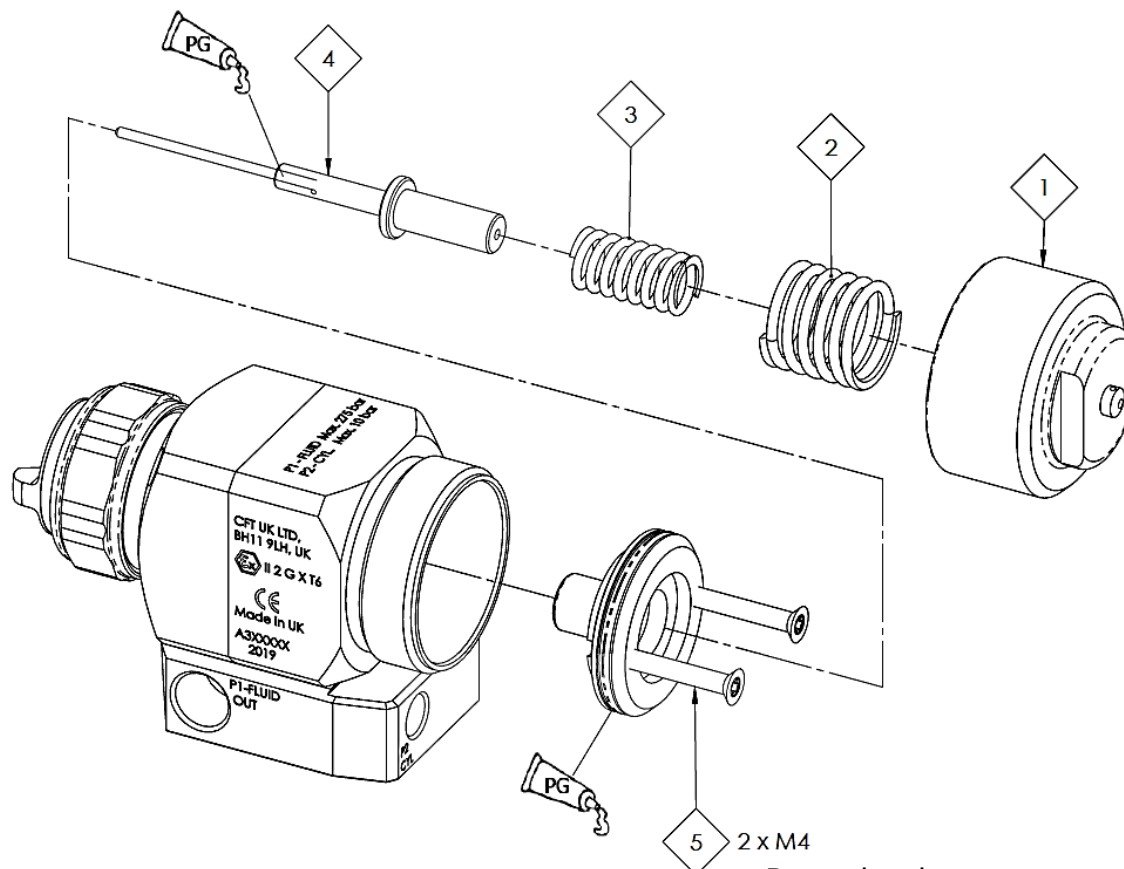
DEMONTAGE - SPROEIERHOUDER, NAALDZITTING EN INDEXPLAAT



Met gezamenlijk gebruik van spuitpistool A en onderdeel 2 kunnen de sproeierhouder en sproeier worden verdraaid in stappen van 45°.

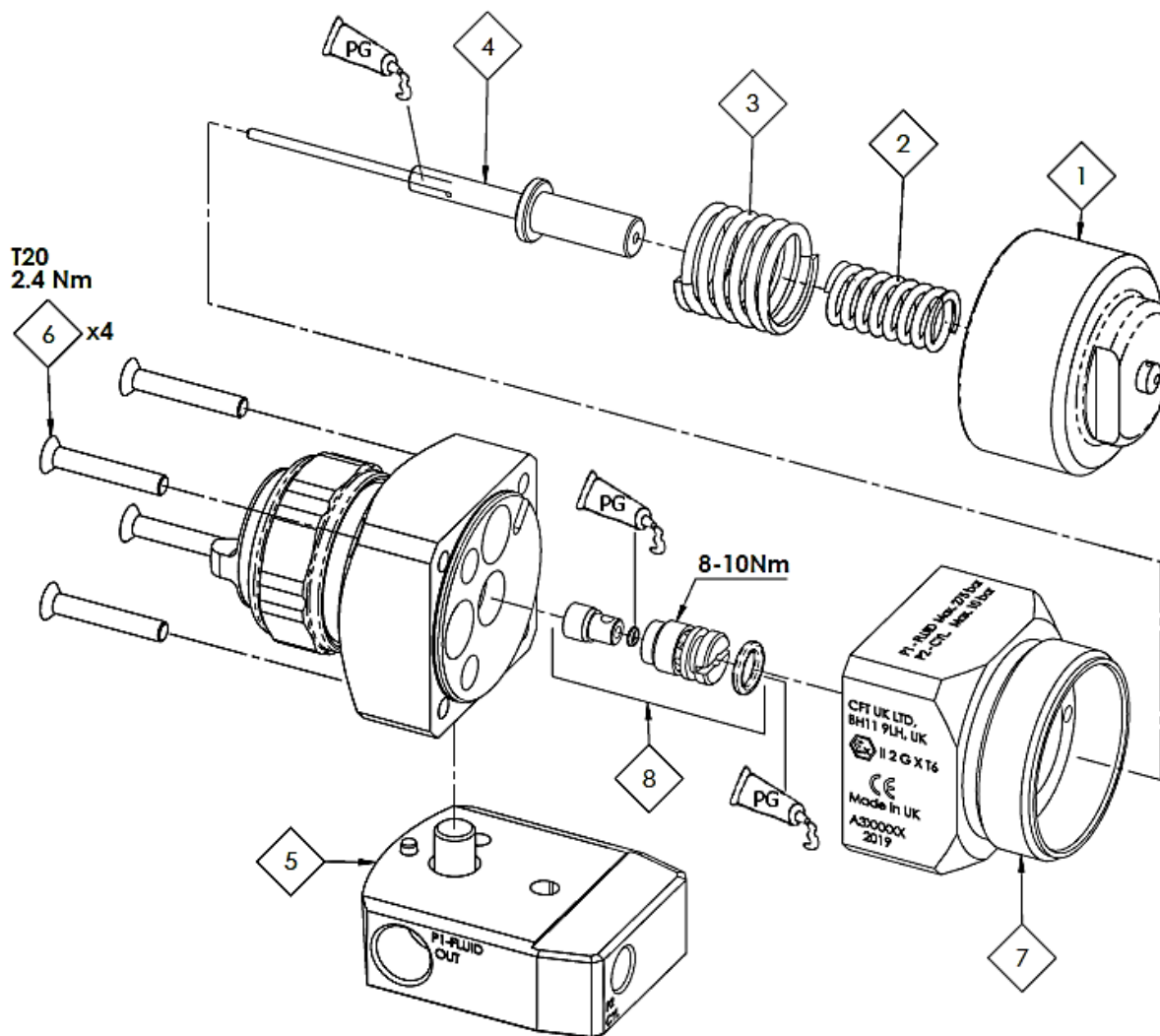
Onderdeel 2 kan ook worden verwijderd om instelling op elke hoek mogelijk te maken.

DEMONTAGE - ZUIGER



Breng de schroeven aan om het verwijderen van de zuiger makkelijker te maken.

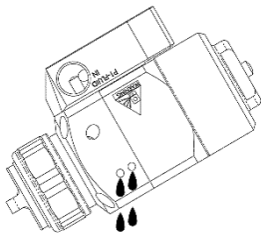
DEMONTAGE - NAALDPAKKING



MECHANISCHE PROBLEMEN OPLOSSEN

ALGEMENE STORINGEN	OORZAAK	OPLOSSING
Het spuitpistool werkt niet.	Pistool heeft geen cilinderluchtdruk.	Controleer de luchttoevoer en het luchtkanaal.
	De sproeier is verstopt.	Vervangen of reinigen.
	Te lage luchtdruk op de zuiger (CYL)	Controleer de luchttoevoer en druk op de luchtleiding.
	O-ring van de zuiger beschadigd of ontbreekt	Inspecteer, vervang indien nodig
Het pistool kan niet afgesloten worden.	Vloeistofdruk hoger dan de maximale bedrijfsdruk van het pistool.	Verklein de vloeistofdruk.
	De luchtdruk op de zuiger valt niet weg	Gebruik de juiste magneetklep voor CYL lucht of monteer een snelle afblaasklep

LEKKENDE VLOEISTOF	OORZAAK	OPLOSSING
Vloeistof lekt traag uit naaldzitting.	Binnenvlak van naaldzitting ingesneden, beschadigd of versleten.	Vervangen.
	Het externe profiel van de vloeistofnaald is beschadigd of versleten.	Vervangen.
	Verontreiniging op de raakvlakken van de naald of zitting voorkomt een goede afdichting.	Grondig reinigen.
Groot vloeistoflek of uitstroom uit de vloeistofsproeier of naaldzitting wanneer het pistool uitgeschakeld is.	Verontreiniging op de raakvlakken van de naald of zitting voorkomt een goede afdichting.	Verwijder de vloeistofsproeier en de naald, en reinig grondig.

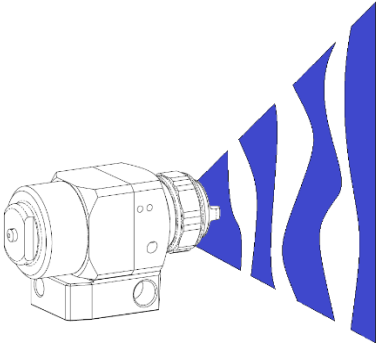
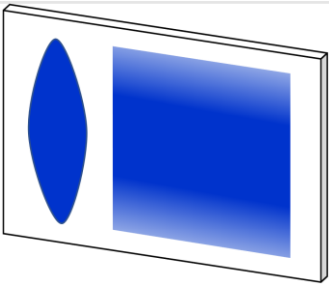
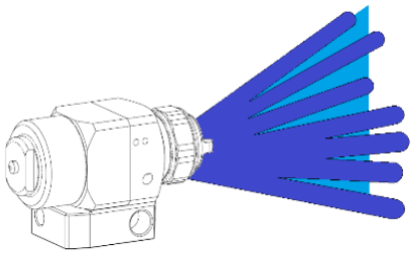
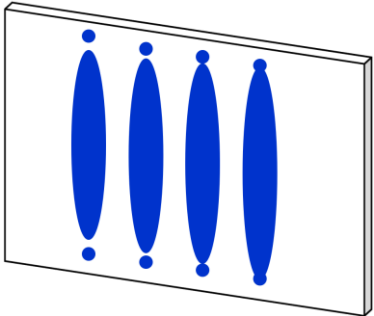
VLOEISTOFSTORINGEN	OORZAAK	OPLOSSING
<p>Vloeistof lekt traag uit de naaldpakking; drie mogelijke plaatsen.</p> 	De pakking van de vloeistofnaald is versleten of los.	Vastzetten of vervangen als dit nodig is.

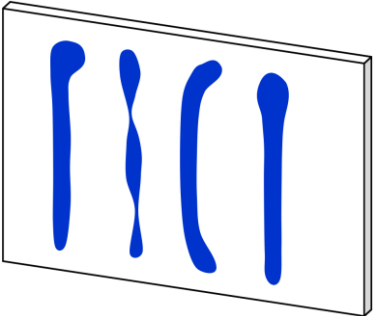
MONTAGEFOUTEN	OORZAAK	OPLOSSING
Het spuitpistool staat los bij montage op de verdeler.	De klemschroef is niet vastgemaakt.	Draai de schroef vast.
	De klemschroef is versleten.	Vervang door de klemschroefset SPA-161-K2.
Het spuitpistool past niet goed op de manifold voordat de schroef wordt aangedraaid.	Beschadiging van de kop van de pen voor het positioneren van het manifold.	Controleer de pen. Repareer of vervang.
Het spuitpistool komt niet goed los van het manifold na het verwijderen van de schroef.	Beschadiging van de kop van de pen voor het positioneren van het manifold.	Controleer de pen. Repareer of vervang.

VERDELER MET SCHROEF: STORINGEN	OORZAAK	OPLOSSING
Er lekt lucht tussen het spuitpistool en het manifold als het spuitpistool wordt aangestuurd.	O-ring van de CYL luchtslang beschadigd of ontbreekt.	Vervang de O-ring.
Er lekt vloeistof tussen het spuitpistool en het manifold.	O-ring van het vloeistofkanaal beschadigd of ontbreekt.	Vervang de O-ring.

PROBLEMEN OPLOSSEN M.B.T. SPUITPRESTATIES	OORZAAK	OPLOSSING
Het pistool spuwt verf bij het induwen van de trekker doordat tussen sproeiwerkzaamheden verf opgestapeld is geraakt in de luchtkap.	De naaldzitting is niet juist gemonteerd in de pistoolkop.	Zet vast.
	Lek bij naaldzitting/naald.	Controleer op beschadiging of verstopping.
De luchtkap wordt gevuld met verf als de trekker wordt ingeduwd.	De sproeier zit niet goed op zijn plaats.	Verwijderen, reinigen en opnieuw monteren van de sproeier op het spuitpistool.
	Sproeierzitting achteraan de sproeier versleten.	Vervang de zitting.
	Naaldzitting dicht niet af.	Zet vast.
Opstapeling van verf op vloeistofsproeier.	Het coatingtype raakt gemakkelijk opgehoopt.	Neem contact op met de leverancier van de coating.
	Beschadigde of gedeeltelijk verstopte sproeier.	Controleer op beschadiging of verstopping.
Verfopbouw op de houder van de sproeier.	Beschadigde of gedeeltelijk verstopte sproeier.	Vervang de sproeier en de kap of reinig deze grondig.
	Stelselmatige opstapeling van teruggeworpen materiaal op de pistoolkop.	Reinig de kop van het spuitpistool grondig. Controleer het spuitproces om spuitniveau te verminderen.

PROBLEMEN OPLOSSEN M.B.T. SPUITPRESTATIES

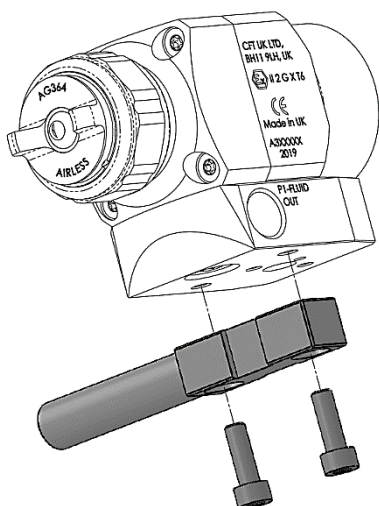
SPUITPROBLEEM	OORZAAK	OPLOSSING
Fluctuerend of onregelmatig spuitpatroon. 	Lucht in de verftoevoerlijn.	Controleer de aansluitingen tussen de pomp en de sifonslang.
		Laat de lucht uit de toevoerlijn.
	Gedeeltelijk verstopte vloeistofdoorgang of slang.	Reinig of vervang het.
Het midden van het patroon is te dik gespoten. 	Sproeier versleten	Vervangen.
	Viscositeit van de vloeistof te laag	Vervang de sproeier.
Meerdere niet-verstoven stralen 	Sproeier gedeeltelijk verstopt	Reinig of vervang het.
	Viscositeit te hoog	Verlaag de viscositeit
Staarten boven en onder 	Viscositeit te hoog	Verlaag de viscositeit
	Te weinig vloeistofstroom	Verhoog de pompdruk
	Opening van de sproeier te groot	Monteer een kleinere sproeier

SPUITPROBLEEM	OORZAAK	OPLOSSING
Verstoorde vorm van het spuitpatroon 	Sproeier versleten of gedeeltelijk verstopt	Reinigen en inspecteren, , indien nodig vervangen
Lopers en zakkers.	Te veel materiaal.	Verklein de sproeiergrootte of verlaag de vloeistofdruk.
	Materiaal te dun.	Breng lichte lagen aan/verklein de vloeistofstroom.
	U houdt het pistool schuin.	Monteer het pistool in de juiste hoek ten opzichte van het oppervlak.
Dunne, zanderige en groffe afwerking die opdroogt alvorens uitgespoten te worden.	Pistool te ver van het te spuiten oppervlak.	Controleer de afstand.
	Vloeistofstroming te laag.	Verhoog de vloeistofstroom door de grootte van de vloeistofsproeier of de toevoerdruk te vergroten.

MONTAGEADAPTERS - VERDELER MET SCHROEF

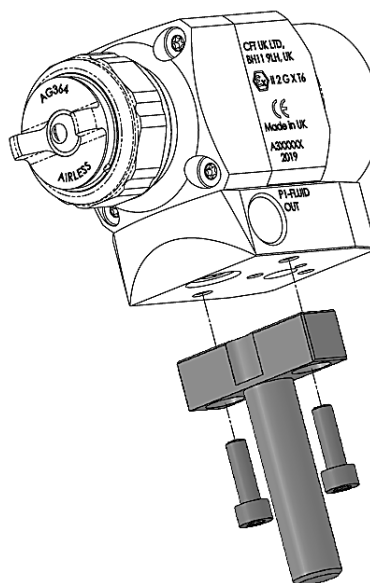
SPA-173-K

Horizontale montagegastang en schroeven.



SPA-174-K

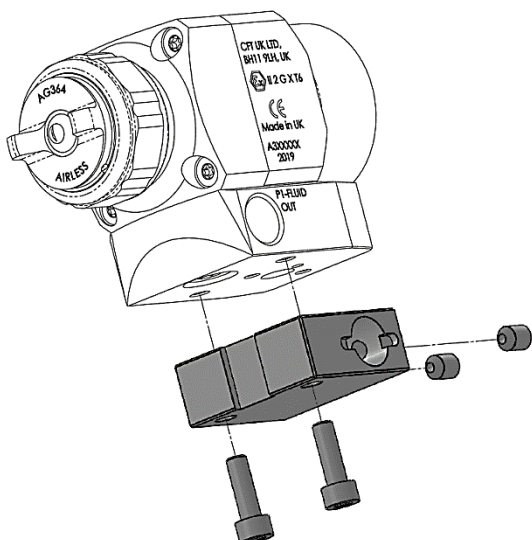
Verticale montagegastang en schroeven



Doorsnede van de staaf = 12,5 mm (past in 1/2" gat)

SPA-175-K

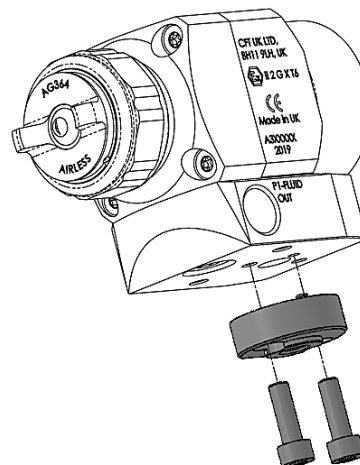
Montageblok en schroeven



Doorsnede van het gat = 12,8 mm
(voor 1/2" staaf)

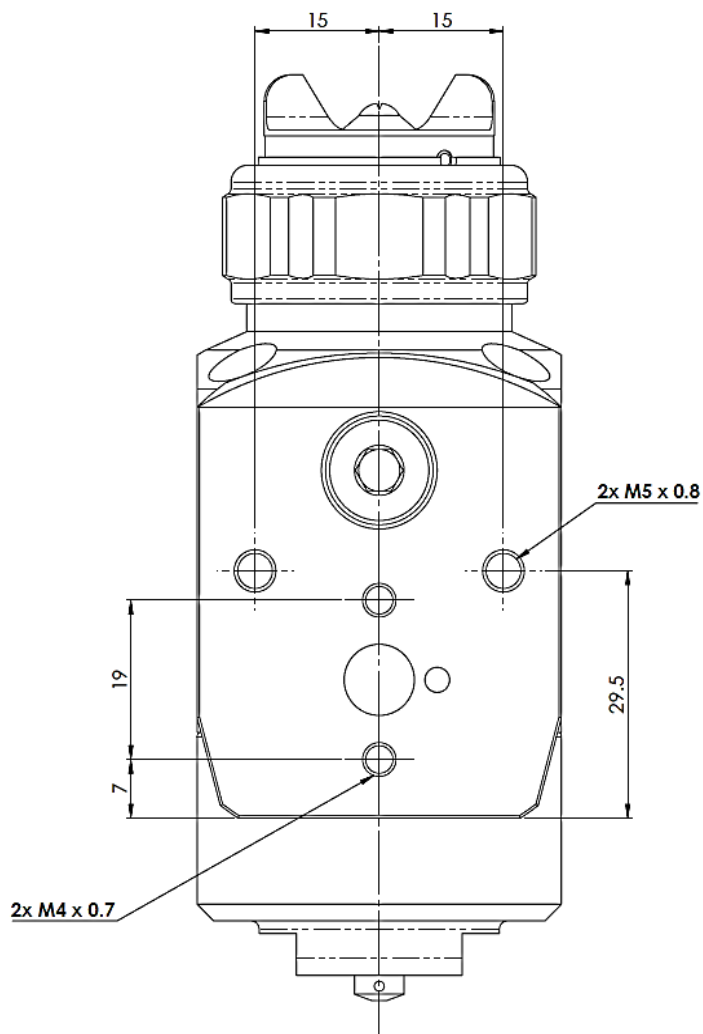
SPA-176-K

Indexaanpassing en schroeven

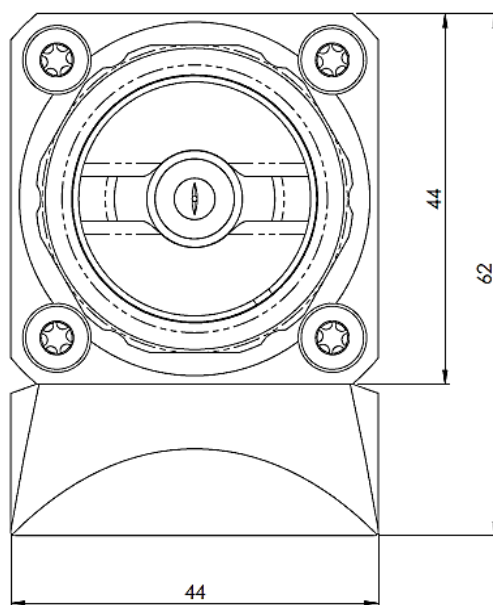
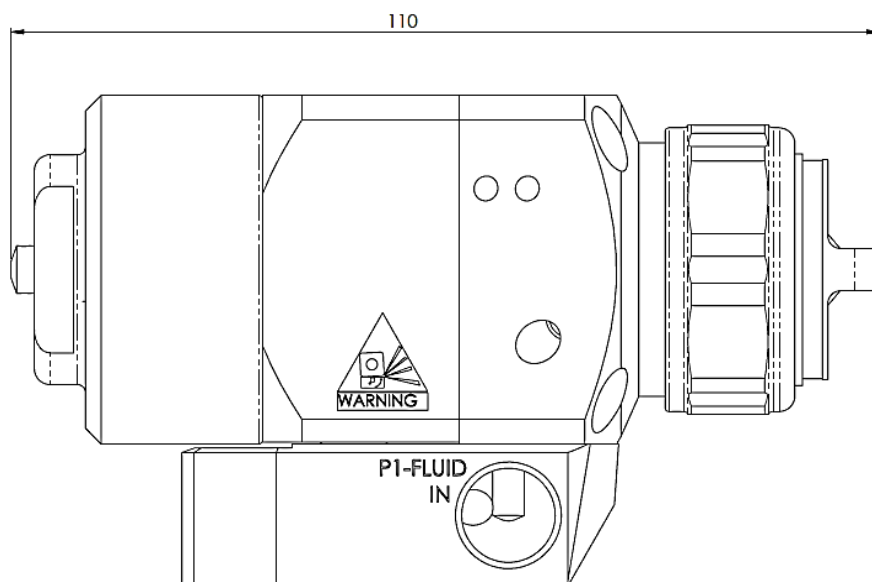


Arm voor montage wordt
geleverd door de fabrikant van
de machine

MONTAGEPLEKKEN



AFMETINGEN



ACCESSOIRES

ONDERDEE LNR.	BESCHRIJVING		
SPA-173-K	Horizontale montagegastang en schroeven.		
SPA-174-K	Verticale montagegastang en schroeven		
SPA-175-K	Montageblok en schroeven		
SPA-176-K	Indexaanpassing en schroeven		
SPA-115	1/4" NPT- NPS Elleboog 275 bar MWP.		
SPA-116	1/4" NPT - BSP Elleboog 275 bar MWP.		
72-2341	Huis en filter	Filter 1/4" NPS M-F 100 Micron 400 bar.	
54-1835	Filterelement		
DSG-4003	Sproeierreinigers(SET VAN 12)		

OPMERKINGEN

OPMERKINGEN

GARANTIEVOORWAARDEN

Op dit product is de beperkte garantie door Carlisle Fluid Technologies voor materialen en vakmanschap van toepassing. De garantie kan vervallen als de aanwijzingen voor het onderhoud niet voldoende worden opgevolgd. Het gebruik van onderdelen of accessoires met een andere herkomst dan van Carlisle Fluid Technologies zorgt dat de garantie komt te vervallen.

Voor specifieke informatie over de garantie kunt u contact opnemen met Carlisle Fluid Technologies hieronder.

Carlisle Fluid Technologies is een wereldleider in innovatieve afwerktechnieken. Carlisle Fluid Technologies behoudt zich het recht voor om de specificaties van producten zonder voorafgaande kennisgeving te wijzigen.

DeVilbiss®, Ransburg®, MS®, BGK® en Binks® zijn geregistreerde handelsmerken van Carlisle Fluid Technologies, Inc.

© 2019 Carlisle Fluid Technologies, Inc.

Alle rechten voorbehouden.

Voor technische ondersteuning of om een erkende distributeur te vinden kunt u contact opnemen met een van onze internationale locaties voor verkoop- en klantondersteuning hieronder.

Regio	Industrie/Automotive	Autospuiterijen
Noord- en Zuid-Amerika	Gratis nummer: 1-888-992-4657 Gratis faxnummer: 1-888-246-5732	Gratis nummer: 1-800-445-3988 Gratis faxnummer: 1-800-445-6643
Europa, Afrika, Midden-Oosten, India		Tel: +44 (0)1202 571 111 Fax: +44 (0)1202 573 488
China		Tel: +8621-3373 0108 Fax: +8621-3373 0308
Japan		Tel: +81 45 785 6421 Fax: +81 45 785 6517
Australië		Tel: +61 (0) 2 8525 7555 Fax: +61 (0) 2 8525 7575

Voor actuele informatie over onze producten: www.carlisleleft.com



SOLUTIONS FOR YOUR WORLD