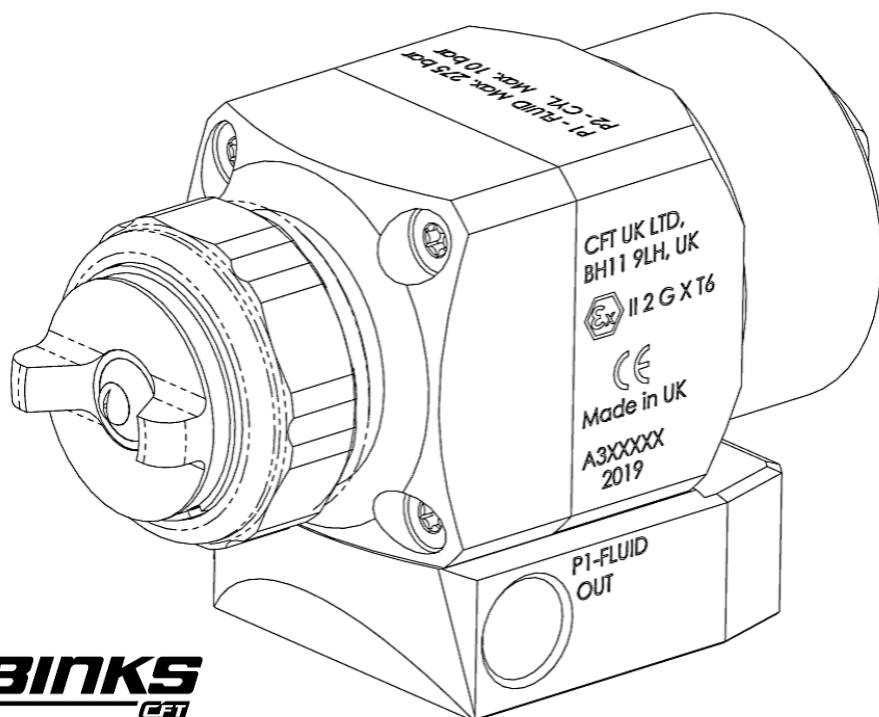


BINKS®

AG360 系列：

AG364 无气式自动歧管喷枪。

CE  II 2 G X T6



BINKS
CFT
AG 364
AIRLESS

重要物品！切勿毁坏

要求所有操作人员和维修人员阅读并理解本手册是客户的责任。

请联系当地 Carlisle Fluid Technologies 代表另外获取本手册副本。

请在使用本 产品之前仔细阅读所有说明。

功能描述

AG364 无气式喷枪是一个快速转换、模块化结构的喷涂设备，用于在机器和固定装置上喷涂。

适用于大部分类型的一般性工业涂装和精细涂装操作，该喷枪配备不锈钢头，适合基于水和基于溶剂的应用。

它安装在用螺钉连接的低型面不锈钢歧管上，在拆下喷枪进行维护或清洁操作时，它仍保留在机器上的相应位置。

喷枪的设计宗旨是作为应用于现代喷涂设备的灵活的解决方案，并配备多种配件，可以进一步优化喷涂流程。

规格

流体入口与进气口压力	
P1 = 最高流体输入压力	275 bar [4000 psi]
P2 = 气缸气压	4 - 10 bar [58 psi - 145 psi]

环境	
最高环境工作温度	40°C 标称温度

结构材料	
喷枪头与流体通道	不锈钢
喷枪主体材料	阳极氧化铝
喷嘴夹具材料	阳极氧化铝
流体枪针和座椅结构	不锈钢 硬质合金
密封和 O 型圈	HDPE、FEPM

螺钉类型歧管连接	
P1 = 流体入口尺寸	1/4" NPS
P2 = 气缸进气口	1/8" NPS

带歧管重量	
重量	820g

带歧管尺寸	
长 x 高 x 宽 mm	110 x 62 x 44

产品描述 / 声明对象：

AG364

本产品专为以下用途设计：

溶剂性和水性材料

适用危险区域使用：

危险区域 1 / 危险区域 2

防护等级：

II 2 G X T6

公告机构详情与责任：

Element Materials Technology (0891)
提交技术文件

本符合标准/注册成立声明的签发由制造商全权负责：
：

Carlisle Fluid Technologies UK Ltd,
Ringwood Road,
Bournemouth, BH11 9LH. UK

欧盟符合性声明



上述声明对象符合相关欧盟协调法例：

ATEX 指令 2014/34/EU

机械指令 2006/42/EC

因为我方严格遵守以下法定文件和协调标准：

EN 1127-1:2011 爆炸性环境 — 爆炸预防 — 基本概念

BS EN 1953:2013 适用于镀膜原料的雾化和喷涂设备 — 安全要求

EN ISO 12100:2010 机械安全 — 设计通则

EN 13463-1: 2009潜在爆炸性环境中使用的非电气设备 — 基本方法和要求

EN 13463-5:2011 潜在爆炸性环境中使用的非电气设备 — 结构安全“c”型保护

前提是已遵守产品手册中说明的所有安全使用/安装条件，且是根据任何适用的当地行业规范安装产品。

为及代表Carlisle Fluid Technologies UK
Ltd签署：

D Smith
12/6/19

销售总监 (EMEA)

在本部分工作表中，危险、警告和注意等词汇用来强调如下所示的重要安全信息：

⚠ 危险	⚠ 警告	注意
可能导致严重人身伤害、死亡或重大财产损失的危险或不安全的使用行为。	可能导致轻微人身伤害、产品或财产损失的危险或不安全的使用行为。	重要安装、操作或维护信息。

危险
在使用本设备之前，请认真阅读以下危险警告。



溶剂和涂层材料。喷涂之后具有高度可燃或易燃的特性。使用本设备之前，请务必参考涂层材料供应商的说明和安全工作表。



每日检查设备。请每日按时检查设备的磨损或损坏的部件。如果不确定设备的状况，切勿操作设备。



阅读本手册。在操作精整设备之前，请认真阅读并理解操作手册中列出的所有安全操作和维护信息。使用者必须在通风、防火、操作和厂房清洁等方面遵守当地和国家的所有操作守则和保险公司的要求。



设备滥用危险。设备滥用可能导致设备破损、故障或意外启动，从而造成严重的人身伤害。



火灾和爆炸危险。切勿在含有铝质流体接触部件的设备中使用 1,1,1-三氯乙烷、二氯甲烷、其他卤代烃溶剂或包含此类溶剂的流体。此类使用可能导致剧烈的化学反应，并可能发生爆炸。请咨询流体供应商，确保使用的流体能够与铝质部件相容。



手套。喷涂或清洁设备时，请务必佩戴手套。



佩戴防护眼镜。若不佩戴带有侧面护板的防护眼镜，则可能导致严重的眼部伤害甚至失明。



静电荷。流体可能形成静电荷，静电荷必须通过设备、喷涂对象以及喷涂区域所有导电物体的适当接地进行排放。不正确的接地或火花都有可能危险状况并引发火灾、爆炸、触电以及其他严重人身伤害。



佩戴口罩。建议始终佩戴呼吸防护设备。设备的种类应视喷涂材料的特性而定。



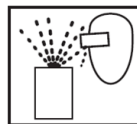
有毒蒸气。在喷涂过程中，某些物质可能具有毒性、形成刺激或者有害健康。请始终在喷涂之前认真阅读该材料的所有标签、安全工作表并遵守所有建议操作。如有疑问，请联系材料供应商。



切勿改装设备。未经制造商书面批准，不得改装设备。



锁定/标定
如果在执行设备维护之前未能断开、切断、锁定并标定所有电源，则可能导致严重的人身伤害甚至死亡。



抛射危险。带压流体排放、气体排放或飞行碎屑均有可能导致受伤。



噪音等级。根据抽水设备和喷涂设备的设置，其 a 加权声级可能超过 85 dB(A)。实际噪音水平可应要求提供。建议在设备使用期间始终佩戴护耳用具。



卸压程序。始终遵循设备使用说明中指定的卸压程序。



了解紧急情况下关闭设备的位置和方法。



高压注意事项。高压可能导致严重的人身伤害。在维修之前请务必释放所有压力。喷枪的涂料、软管泄露或部件破裂均有可能导致流体与身体接触，并造成极其严重的伤害。

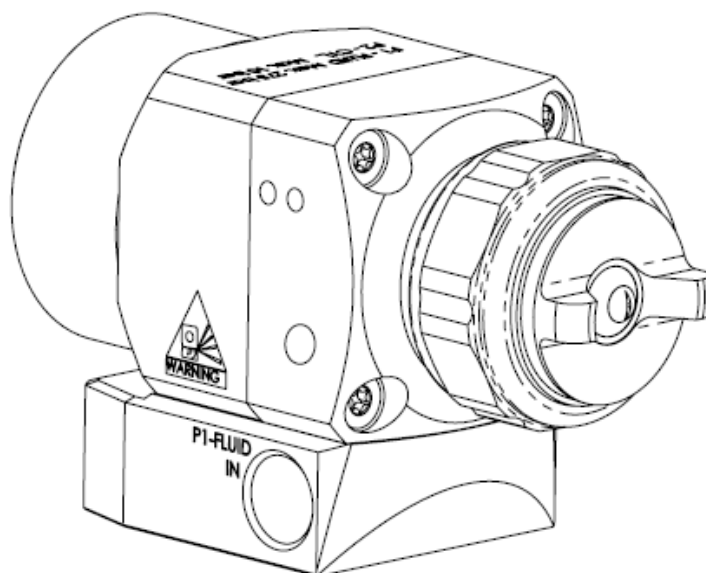


操作培训。在操作精整设备之前，所有人员都必须接受培训。

向设备的操作者提供上述信息是雇主义不容辞的责任。

AG364 部件编号

部件编号	品名
AG364-0000-S	带非回流歧管的喷枪
AG364-0000-T	带回流歧管的喷枪



对于机器固定转接头选项，喷枪尺寸和固定位置 - 参阅第 22, 23 页和第 24 页

可拆卸密封件超精加工喷嘴选择图

部件编号	孔口		风扇长度*		流量 [水 @ 35bar]		可更换密封件
	英制	公制	英制	公制	美制加仑	L/MIN	
RS-0909-F	0.009	0.23	10	254	0.039	0.15	RS-5858-K5
RS-0911-F	0.009	0.23	12	305	0.039	0.15	
RS-1109-F	0.011	0.28	8	203	0.06	0.23	RS-5859-K5
RS-1111-F	0.011	0.28	10	254	0.06	0.23	
RS-1113-F	0.011	0.28	12	305	0.06	0.23	
RS-1115-F	0.011	0.28	14	356	0.06	0.23	
RS-1309-F	0.013	0.33	10	254	0.09	0.34	RS-5860-K5
RS-1311-F	0.013	0.33	12	305	0.09	0.34	
RS-1313-F	0.013	0.33	14	356	0.09	0.34	
RS-1315-F	0.013	0.33	16	406	0.09	0.34	
RS-1509-F	0.015	0.38	10	254	0.12	0.45	RS-5861-K5
RS-1511-F	0.015	0.38	12	305	0.12	0.45	
RS-1513-F	0.015	0.38	14	356	0.12	0.45	
RS-1515-F	0.015	0.38	16	406	0.12	0.45	
RS-1517-F	0.015	0.38	18	457	0.12	0.45	
RS-1709-F	0.017	0.43	10	254	0.16	0.61	RS-5862-K5
RS-1711-F	0.017	0.43	12	305	0.16	0.61	
RS-1713-F	0.017	0.43	14	356	0.16	0.61	
RS-1715-F	0.017	0.43	16	406	0.16	0.61	
RS-1717-F	0.017	0.43	18	457	0.16	0.61	

*扇形长度基于 1000 psi [70 bar] 的水，从表面喷 12" [300mm]

实际结果可能不一样，具体取决于材料粘性

订购备用密封件之前，从上表中查看准确的部件号

可拆卸密封件标准喷嘴选择图

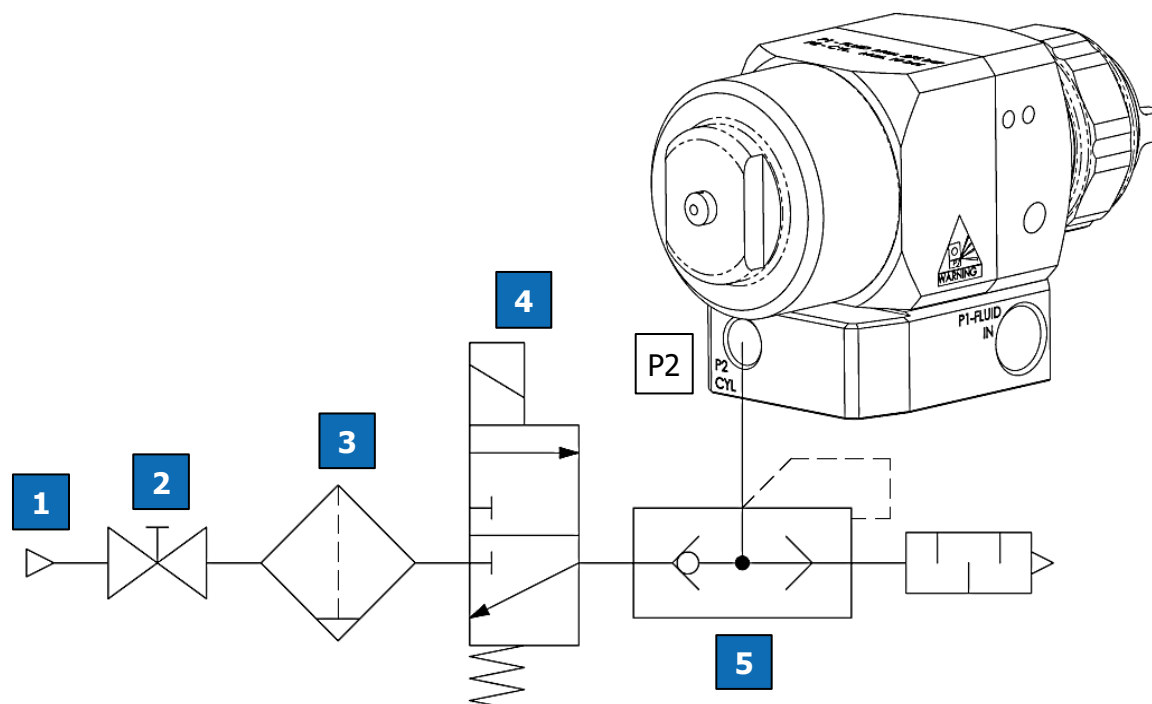
部件编号	孔口		风扇长度*		流量 [水 @ 35bar]	
	英制	公制	英制	公制	美制加仑	L/MIN
RS-0702	0.007	0.18	2	51	0.028	0.11
RS-0704	0.007	0.18	4	102	0.028	0.11
RS-0706	0.007	0.18	6	152	0.028	0.11
RS-0708	0.007	0.18	8	203	0.028	0.11
RS-0902	0.009	0.23	2	51	0.039	0.15
RS-0904	0.009	0.23	4	102	0.039	0.15
RS-0906	0.009	0.23	6	152	0.039	0.15
RS-0908	0.009	0.23	8	203	0.039	0.15
RS-0910	0.009	0.23	10	254	0.039	0.15
RS-0912	0.009	0.23	12	305	0.039	0.15
RS-1104	0.011	0.28	4	102	0.06	0.23
RS-1106	0.011	0.28	6	152	0.06	0.23
RS-1108	0.011	0.28	8	203	0.06	0.23
RS-1110	0.011	0.28	10	254	0.06	0.23
RS-1112	0.011	0.28	12	305	0.06	0.23
RS-1114	0.011	0.28	14	356	0.06	0.23
RS-1304	0.013	0.33	4	102	0.09	0.34
RS-1306	0.013	0.33	6	152	0.09	0.34
RS-1308	0.013	0.33	8	203	0.09	0.34
RS-1310	0.013	0.33	10	254	0.09	0.34
RS-1312	0.013	0.33	12	305	0.09	0.34
RS-1314	0.013	0.33	14	356	0.09	0.34
RS-1316	0.013	0.33	16	406	0.09	0.34
RS-1506	0.015	0.38	6	152	0.12	0.45
RS-1508	0.015	0.38	8	203	0.12	0.45
RS-1510	0.015	0.38	10	254	0.12	0.45
RS-1512	0.015	0.38	12	305	0.12	0.45
RS-1514	0.015	0.38	14	356	0.12	0.45
RS-1516	0.015	0.38	16	406	0.12	0.45
RS-1518	0.015	0.38	18	457	0.12	0.45

部件编号	孔口		风扇长度*		流量 [水 @ 35bar]	
	英制	公制	英制	公制	美制加仑	L/MIN
RS-1706	0.017	0.43	6	152	0.16	0.61
RS-1708	0.017	0.43	8	203	0.16	0.61
RS-1710	0.017	0.43	10	254	0.16	0.61
RS-1712	0.017	0.43	12	305	0.16	0.61
RS-1714	0.017	0.43	14	356	0.16	0.61
RS-1716	0.017	0.43	16	406	0.16	0.61
RS-1718	0.017	0.43	18	457	0.16	0.61
RS-1906	0.019	0.48	6	152	0.19	0.72
RS-1908	0.019	0.48	8	203	0.19	0.72
RS-1910	0.019	0.48	10	254	0.19	0.72
RS-1912	0.019	0.48	12	305	0.19	0.72
RS-1914	0.019	0.48	14	356	0.19	0.72
RS-1916	0.019	0.48	16	406	0.19	0.72
RS-1918	0.019	0.48	18	457	0.19	0.72
RS-2110	0.021	0.53	10	254	0.24	0.91
RS-2112	0.021	0.53	12	305	0.24	0.91
RS-2114	0.021	0.53	14	356	0.24	0.91
RS-2116	0.021	0.53	16	406	0.24	0.91
RS-2118	0.021	0.53	18	457	0.24	0.91
RS-2410	0.024	0.61	10	254	0.31	1.17
RS-2412	0.024	0.61	12	305	0.31	1.17
RS-2414	0.024	0.61	14	356	0.31	1.17
RS-2416	0.024	0.61	16	406	0.31	1.17
RS-2418	0.024	0.61	18	457	0.31	1.17
RS-2710	0.027	0.69	10	254	0.385	1.46
RS-2712	0.027	0.69	12	305	0.385	1.46
RS-2714	0.027	0.69	14	356	0.385	1.46
RS-2716	0.027	0.69	16	406	0.385	1.46
RS-2718	0.027	0.69	18	457	0.385	1.46

*扇形长度基于 1000 psi [70 bar] 的水，从表面喷 12" [300mm]

用于标准喷嘴的替换用喷嘴密封件：RS-5000-K5 多件装（5 件） / RS-5000-K10 多件装（10 件）

典型连接原理图



1	压缩空气输出装置
2	关闭阀
3	空气过滤器
4	3/2 电磁阀，通常处于关闭状态
5	快速排气阀与消音器
P2	CYL - 1/8" NPS(F)



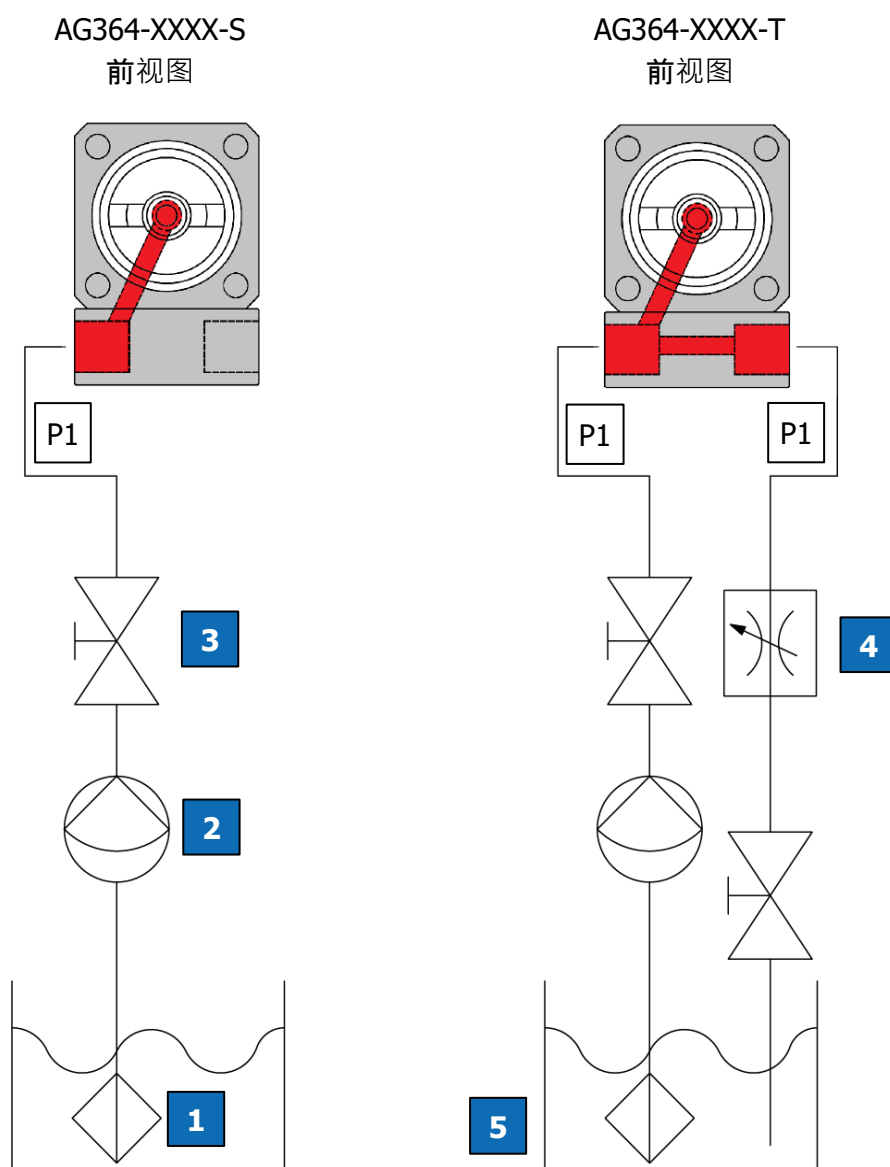
危险

喷枪必须接地，以释放由流体或气流引起的静电电荷。

这项操作可通过喷枪安装装置或传导性空气/流体软管完成。

喷枪接地使用的电线连接应经过严格检查，且电阻必须低于 10^6 欧姆。

典型流体连接原理图



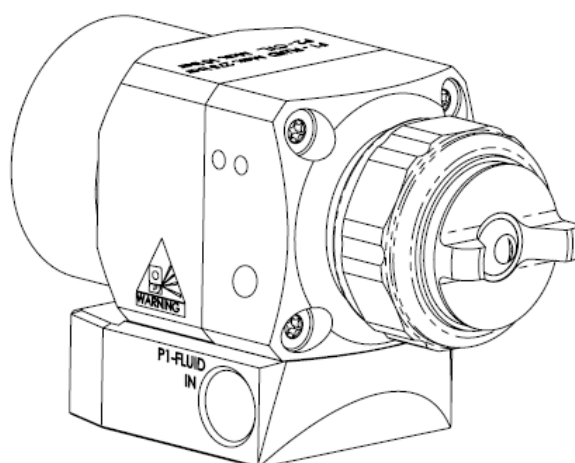
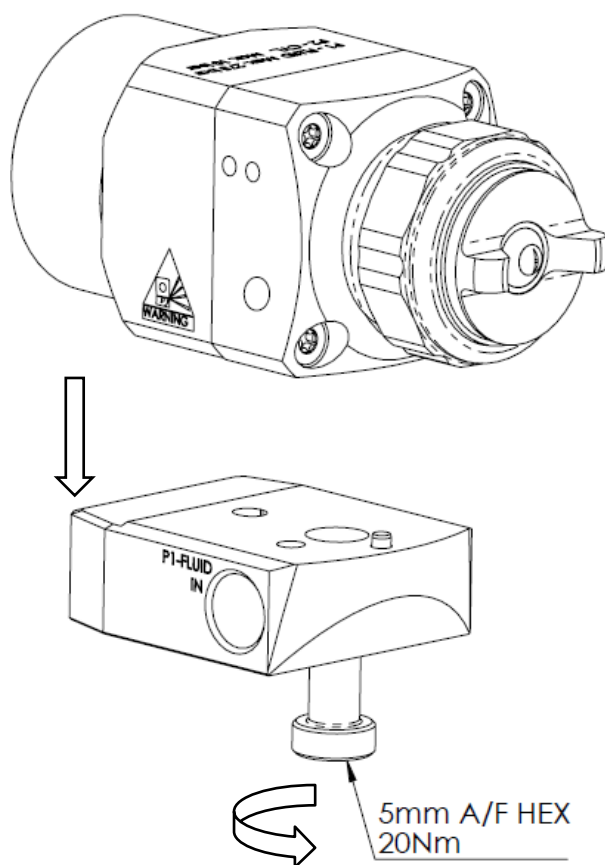
1	流体过滤器
2	流体供应
3	关闭阀
4	流体限制阀
5	流体储存罐
P1	流体 — 1/4" NPS

注意

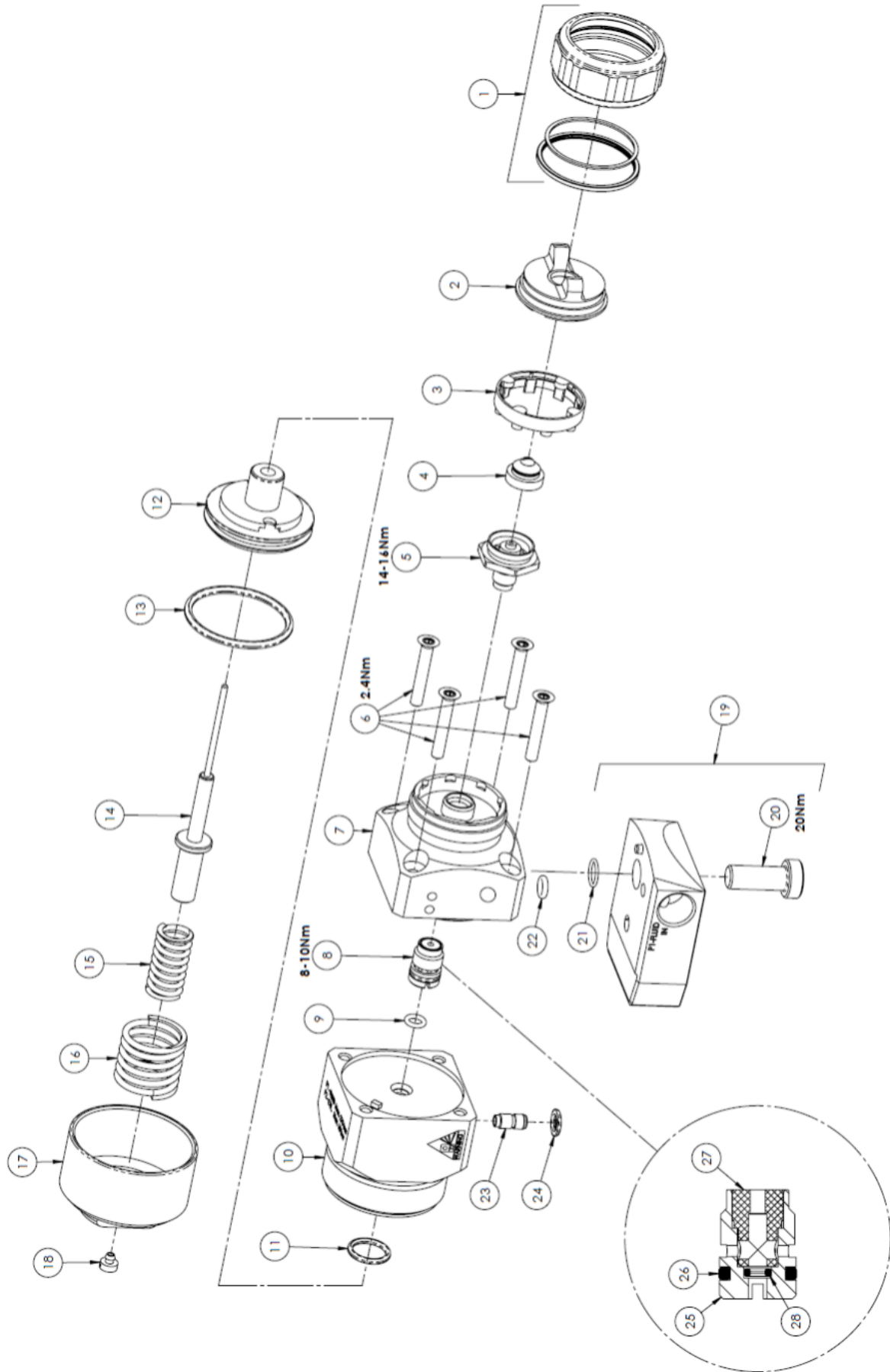
保护性涂层可用于存储保护。

在使用之前，请使用适当的溶剂冲洗设备的流体通道。

喷枪和歧管安装



分解圖



部件清单

编号	部件编号	品名	装配数量
1 #	54-6029-K	带密封的扣环	1
2 #	54-6031-K	喷嘴夹具	1
3	SPA-70-K10	刻度盘 (10 件套)	1
4	参阅表格	流体喷嘴	1
5 #	SPA-69-K	针阀座组件	1
6	S-14190-K4	梅花螺丝 (4 件套)	1
7	SPA-190-K	喷头	1
8 * #	SPA-76-K	枪针密封件	1
9 *	S-28219X-K4	O 型圈 (4件套)	1
10	SPA-191-K	主体	1
11 *	S-28220X-K2	O 型圈 (2 件套)	1
12 #	SPA-68-K	活塞	1
13 * #	SPA-45X-K2	O 型圈 (2 件套)	1
14	SPA-79	枪针	1
15 #	SPA-77	枪针弹簧	1
16 #	SPA-13	活塞弹簧	1
17	SPA-67-BL-K	端盖	1
18	SPA-54	通气孔盖	1
19	SPA-428-K	螺钉歧管组件	1
	SPA-428U-K	再循环螺钉歧管组件	
20 #	SPA-161-K2	夹紧螺丝 (2 件套)	1
21 #	-	O 型圈 (SPA-161-K2 套件的零件)	1
22 *	SN-71X-K2	O 型圈	1
23 #	SPA-52	空气管	1
24 *	S-28223X-K4	O 型圈 (4件套)	1
25	-	外壳	1
26	SPA-29X-K4	O 型圈 (4件套)	1
27	SPA-96-K4	密封	1
28	SPA-46X-K4	O 型圈 (4件套)	1

备件

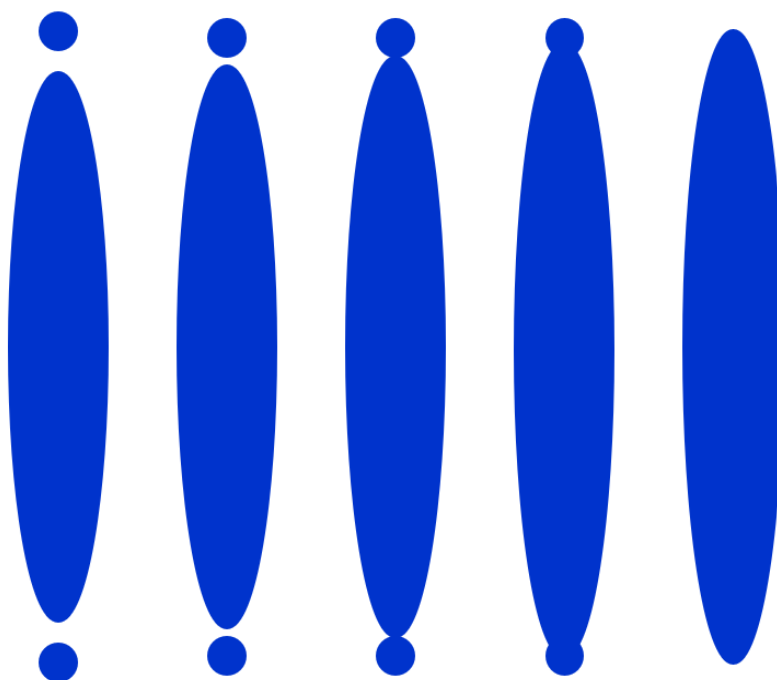
KK-4588	软密封件服务工具包 - 包括带*标记的部件 *
KK-4589	主要大修服务工具包 - 包括带*标记的部件 #

典型设置

1. 这种喷枪不使用空气来影响雾化和扇形尺寸。流体压力和喷嘴选择控制这些喷雾参数。
2. 根据第 11 和 12 页上的表格所含信息选择合适的喷嘴，将其稳固地安装在喷枪上。
3. 使用泵压和喷嘴孔尺寸时，对流体流量的控制有限。

典型启动顺序

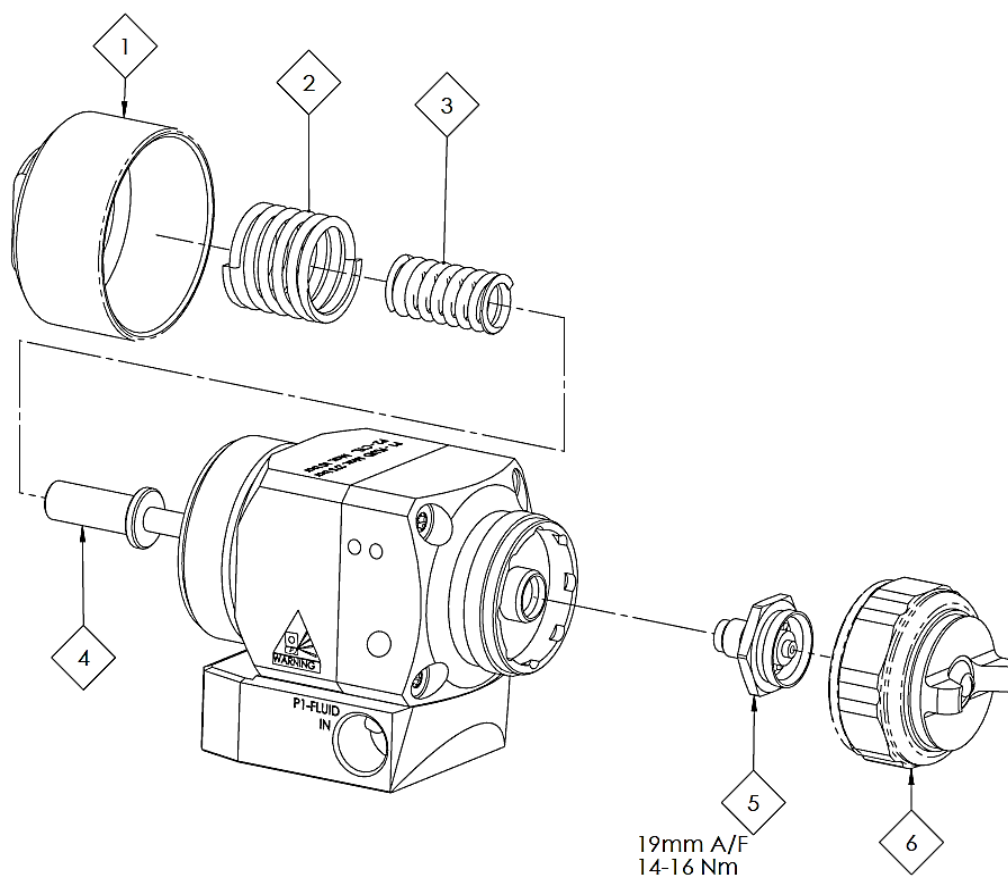
1. 通过调节泵压或流体调节器输出压力，选择标称喷枪流体入口压力，开始喷雾优化 [如 500psi/33 bar]
2. 查看喷雾形状外观并增加或减少流体压力，以确定最低流体压力，在该压力下可以实现良好的喷雾形状，不会造成不良的雾化“尾巴”。
3. 测试喷雾产品并增加流体压力，直到实现想要的结果。
4. 如果达到了最大流体压力且需要更多流体流量，那么增加喷嘴孔尺寸并重复步骤 1-3
5. 切记 - 改变流体流量、喷涂厚度、喷雾形状长度等可能需要修改流体粘度、喷嘴孔尺寸、喷嘴样式角度、泵压和喷枪横移速度



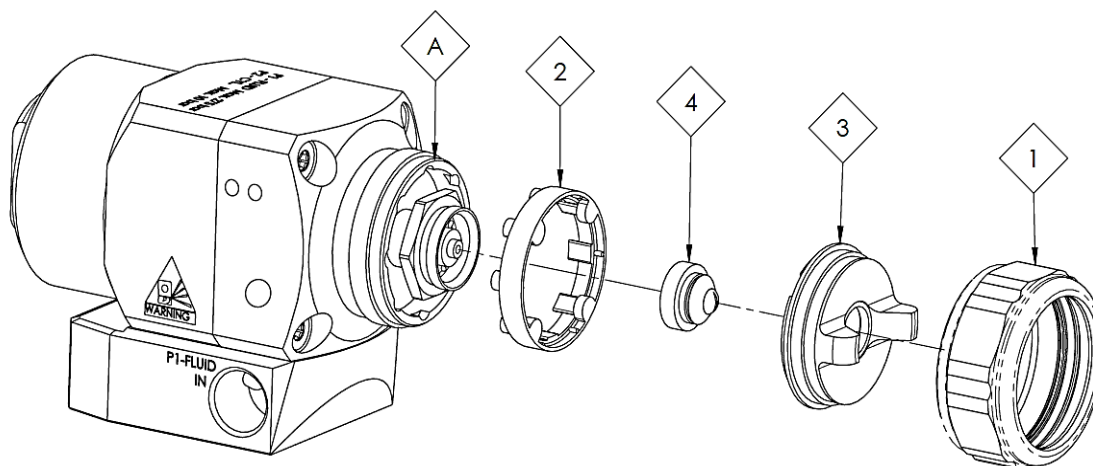
喷枪维护

键 — 维护标志	
	拆卸顺序 (安装顺序恰恰相反)
#	产品编号
	石油润滑脂/胶状物

拆卸 - 喷针座和喷针



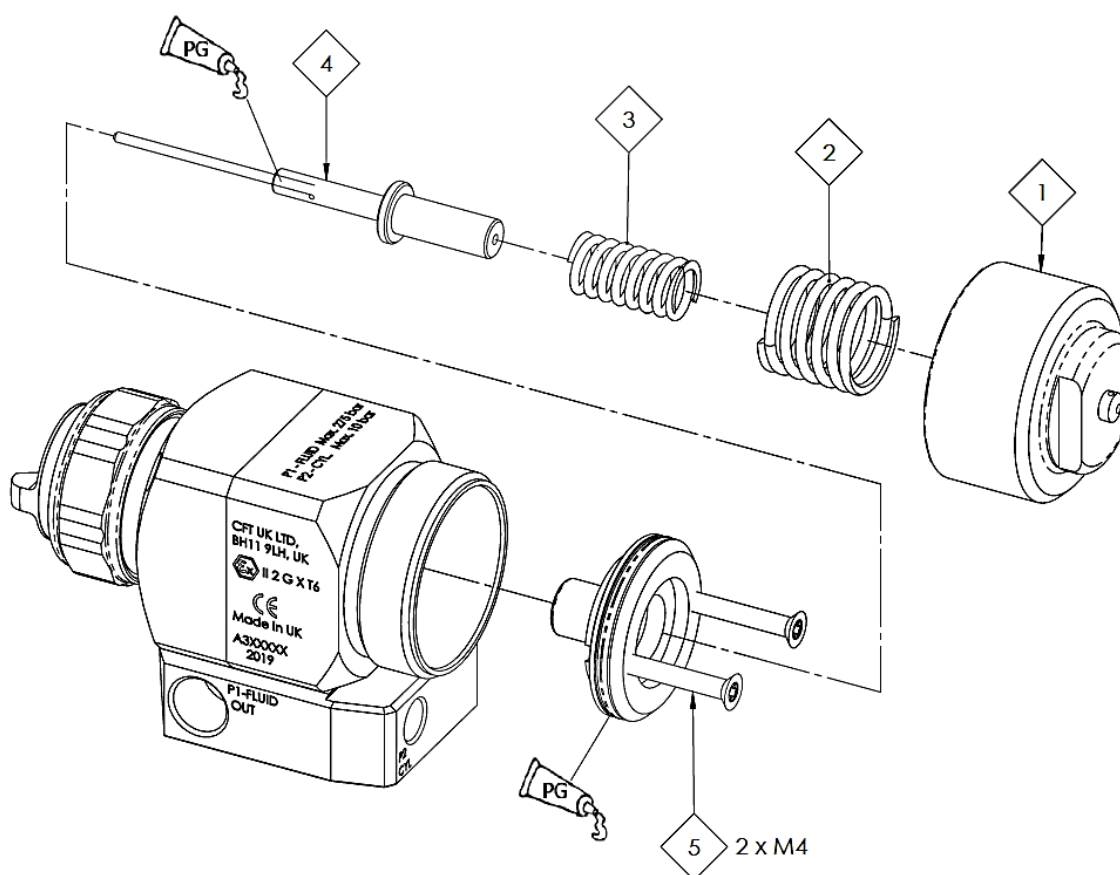
拆卸 - 喷嘴夹具、喷嘴座和分度盘



通过合并使用喷枪组件 A 和 2 号物品，喷嘴夹具和喷嘴可以 45° 旋转增量转动。

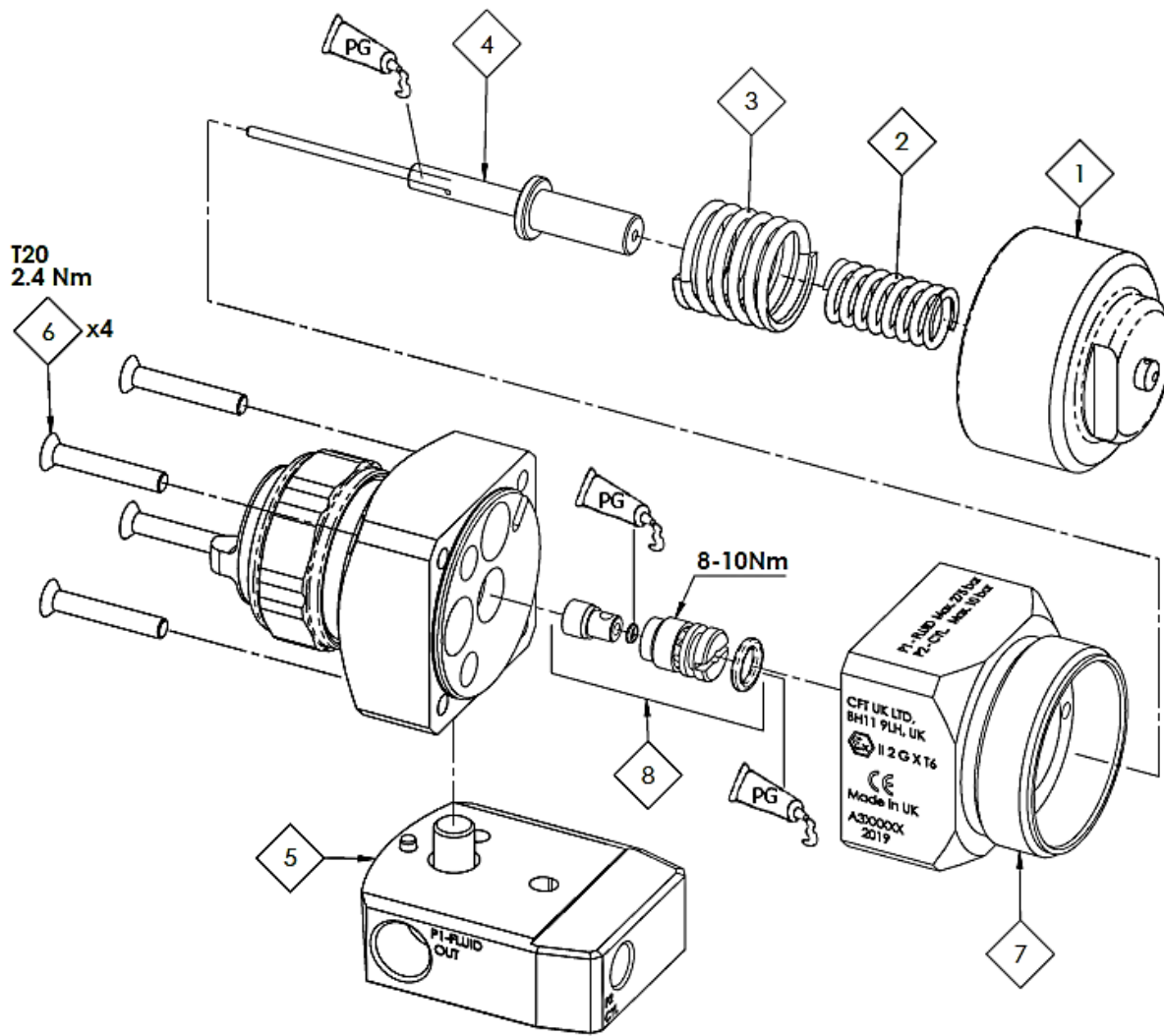
2 号物品也可以拆除并且不使用，以便自由旋转至任意角度。

拆卸 - 活塞



安装螺钉，协助活塞拆卸。

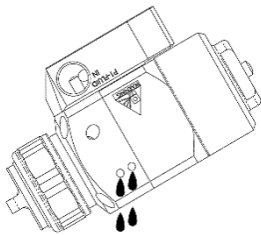
拆卸 - 枪针密封件



机械性能故障排除

常见故障	原因	改正
无法喷涂。	喷枪没有气缸气压。	检查空气供应和空气管路。
	阻塞喷嘴。	更换或清洁。
	活塞 (CYL) 气压不足	检查空气供应和空气管路压力。
	活塞 O 型圈损坏或缺失	检查和/或更换
喷枪将不会关掉。	流体压力高于喷枪最大工作压力。	降低流体压力。
	没有去除施加到活塞上的气压	为 CYL 空气使用适当的电磁阀或安装快速排气阀

液体泄漏故障	原因	改正
减缓枪针底座的流体泄漏。	针阀座内表面刮坏或磨损。	更换。
	枪针外部轮廓损坏或磨损。	更换。
	保证良好密封的枪针或阀座啮合面脏污。	彻底清洁。
当喷枪关闭时，流体喷嘴或枪针底座有大量流体泄漏或流体喷射。	保证良好密封的枪针或阀座啮合面脏污。	拆卸喷嘴和枪针，并彻底清洁。

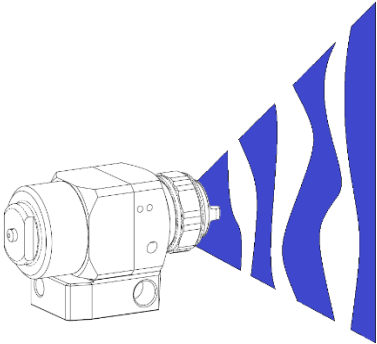
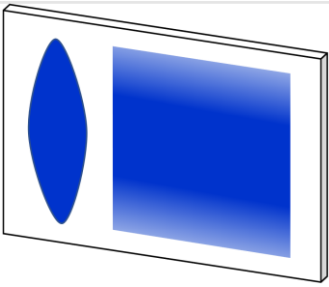
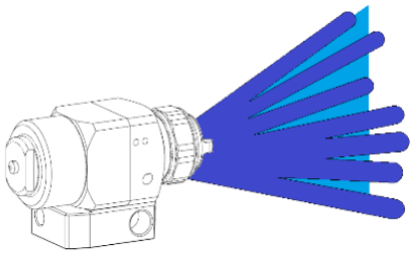
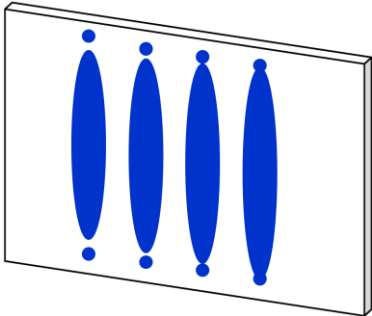
流体故障	原因	改正
<p>枪针密封件的三个可能位置有少量的流体泄漏。</p> 	枪针密封件磨损或松动。	拧紧或必要时更换。

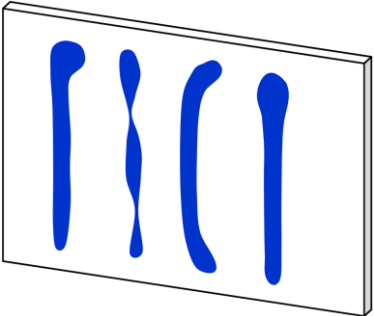
装配件故障	原因	改正
歧管安装到喷枪上时松动。	夹紧螺钉未拧紧。	拧紧螺丝。
	夹紧螺钉已磨损。	使用夹紧螺钉套件 SPA-161-K2 来更换。
在拧紧螺钉之前，无法将喷枪轻松安装到歧管上。	歧管定位销钉头损坏。	止动销。 修理或更换。
在松开螺钉之后，无法从歧管上轻松拆下喷枪。	歧管定位销钉头损坏。	止动销。 修理或更换。

螺旋式歧管故障	原因	改正
当启动喷枪时，喷枪和歧管之间会有气体渗漏。	CYL 空气管 O 型圈损坏或缺失。	更换 O 型圈。
喷枪和歧管之间会有液体渗漏。	流体通道 O 型圈损坏或缺失。	更换 O 型圈。

喷涂性能故障排除	原因	改正
由于喷涂操作期间涂料在气帽内部堆积，启动喷枪时将有涂料溢出。	未将针阀座正确安装在喷枪头内。	拧紧。
	喷针座/喷针泄漏。	检查损坏或阻塞状况。
在触发时气帽装满涂料。	喷嘴未正确固定。	拆下、清洁喷嘴并将其重新安装到喷枪头。
	喷嘴后部的喷嘴座磨损。	更换底座。
	喷针座不牢固。	拧紧。
涂料在流体喷嘴堆积。	涂料类型增加积聚几率。	咨询涂料供应商。
	损坏或部分阻塞的喷嘴。	检查损坏或阻塞状况。
喷漆积聚在喷嘴固定器上。	损坏或部分阻塞的喷嘴。	更换或彻底清洁喷嘴和喷罩。
	枪头上反冲材料逐渐堆积。	彻底清洁喷枪头。 检查喷洒流程，以减少喷雾。

喷涂性能故障排除

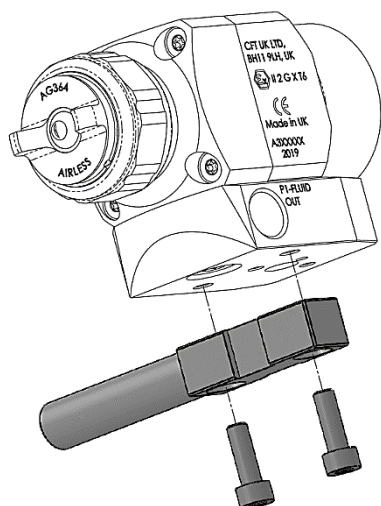
喷洒故障	原因	改正
喷雾风扇间歇运转或“振抖”。 	涂料供给管线中有空气。	检查并拧紧虹吸软管接头。
		从供给管线排出空气。
	流体通道或软管部分阻塞。	清洁或更换。
中心较重的喷束图形。 	流体喷嘴磨损	更换。
	流体粘度太低	更换喷嘴。
多个喷嘴没有雾化。 	喷嘴部分阻塞	清洁或更换。
	粘度太高	降低粘度
顶部和底部“尾巴” 	粘度太高	降低粘度
	流体流量不足	增加泵压
	喷嘴孔太大	更换为较小的喷嘴

喷洒故障	原因	改正
喷雾形状歪曲 	磨损或部分阻塞的喷嘴	清洁和检查，必要时予以更换
流淌\流挂。	涂料太多。	减小喷嘴尺寸或降低流体压力。
	涂料太稀。	应用薄镀层/减小流体流量。
	喷枪成角度倾斜。	将喷枪固定在适合工作的正确角度。
纤薄、沙状粗糙的涂料在流出之前干燥。	喷枪距离喷涂表面过远。	检查距离。
	流体流动速度太低。	通过增大流体喷嘴尺寸或供给压力来增大流体流量。

安装适配器选件 - 螺杆式歧管

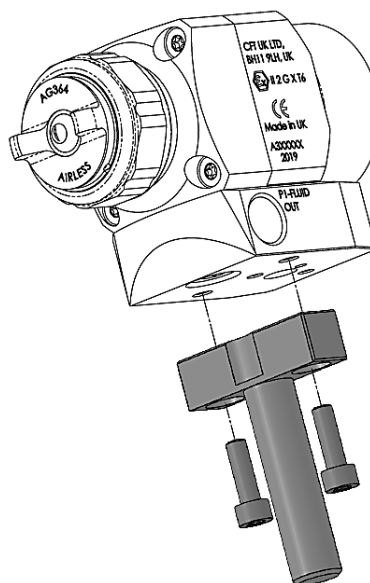
SPA-173-K

水平安装条和螺钉。



SPA-174-K

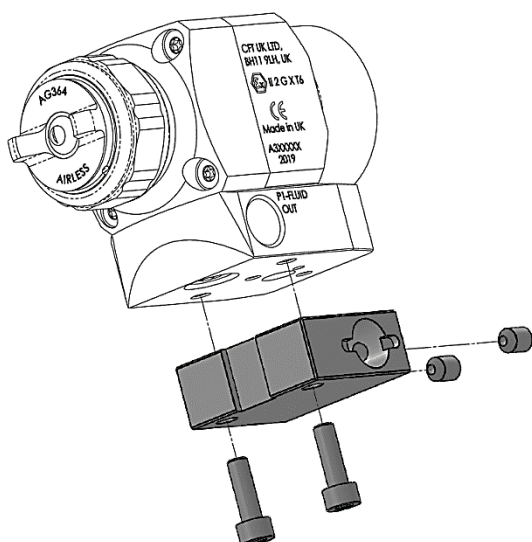
垂直安装条和螺钉。



棒材直径 = 12.5mm (以安装到 1/2"孔洞中)

SPA-175-K

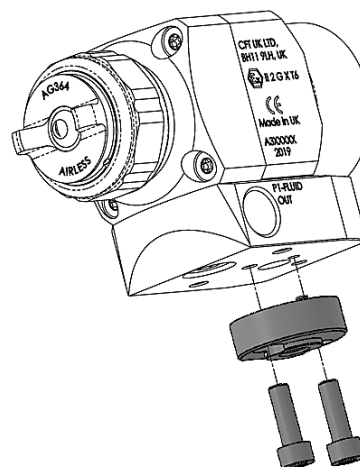
安装块和螺丝。



钻孔直径 = 12.8mm (以容纳
1/2"直径棒材)

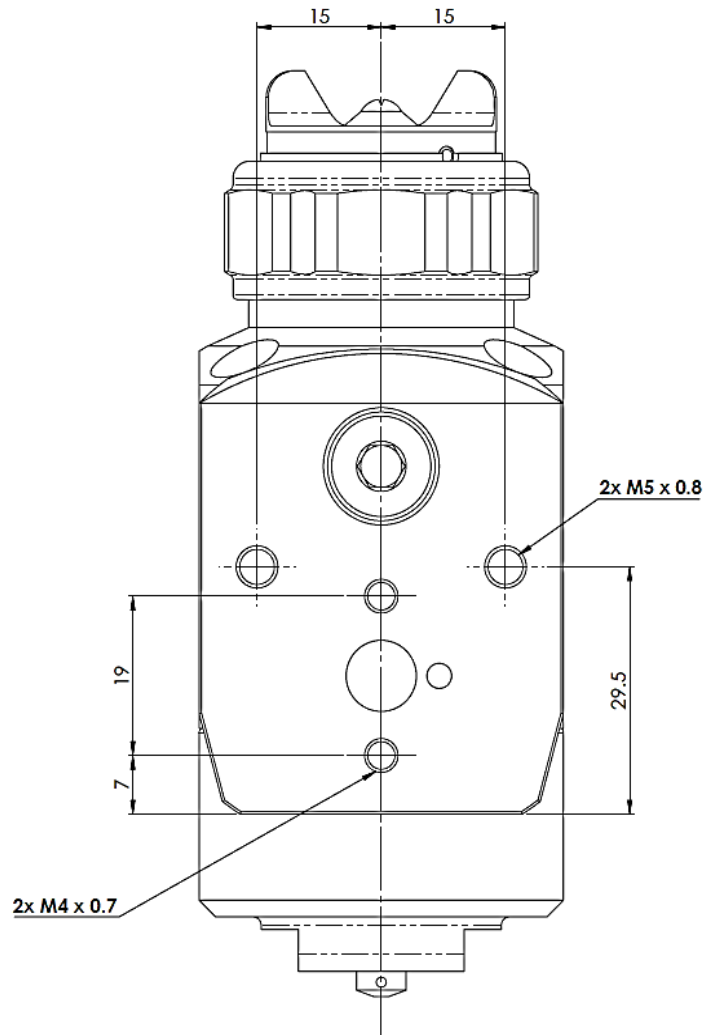
SPA-176-K

指标调整和螺丝

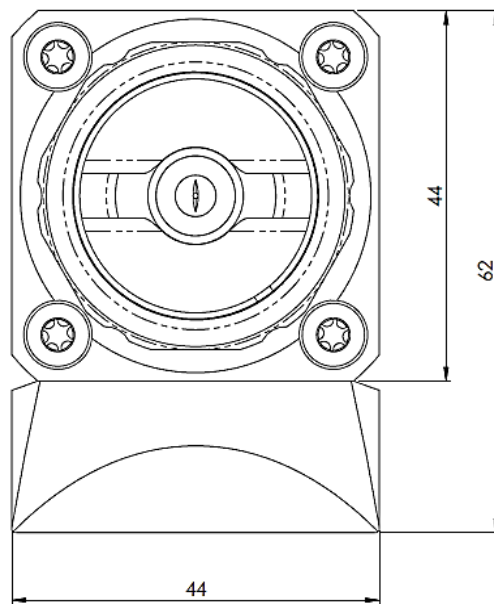
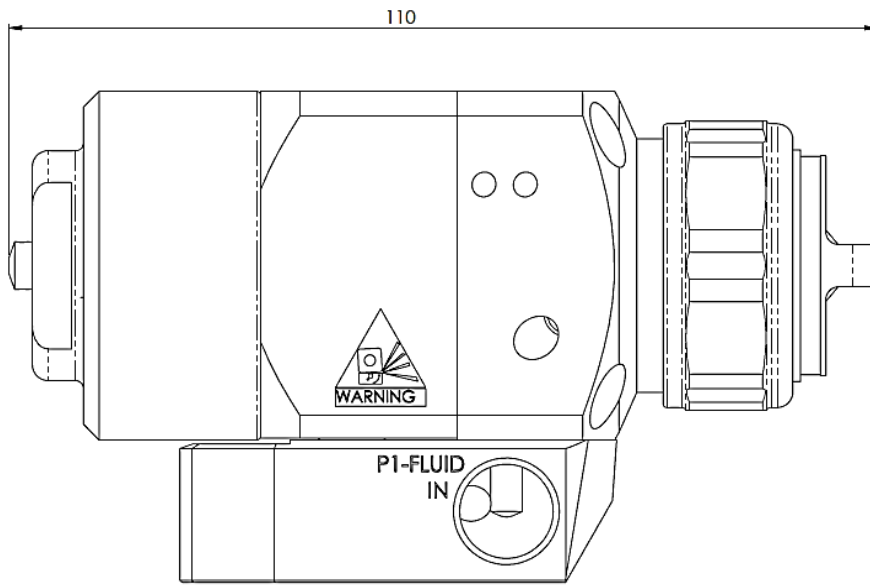


机器制造商提供支臂

安装位置



尺寸



配件

部件编号	品名		
SPA-173-K	水平安装条和螺钉。		
SPA-174-K	垂直安装条和螺钉。		
SPA-175-K	安装块和螺丝。		
SPA-176-K	指标调整和螺丝		
SPA-115	1/4" NPT- NPS 弯头 275 bar MWP。		
SPA-116	1/4" NPT - BSP 弯头 275 bar MWP。		
72-2341	外壳与过滤器	过滤器 1/4" NPS M-F 100 Micron 400 bar。	
54-1835	滤芯		
DSG-4003	喷嘴清洁器 (12 件套)		

注意

注意

保修政策

Carlisle Fluid Technologies 为本产品提供材料和工艺有限保修。若使用非 Carlisle Fluid Technologies 提供的任何部件或配件，则会失去全部保修。如果未能合理地遵循提供的任何维护指导，可能会使保修失效。

如需了解详细的保修信息，请联系 Carlisle Fluid Technologies。

Carlisle Fluid Technologies 是创新表面涂装技术的全球领导者。Carlisle Fluid Technologies 有权修改设备规格，恕不另行通知。

DeVilbiss®、Ransburg®、MS®、BGK® 和 Binks® 均为 Carlisle Fluid Technologies, Inc.

© 2019 Carlisle Fluid Technologies, Inc.

保留所有权利

如需技术支援或查找授权经销商，请联系以下任意一处国际销售和客户服务办事处。

地区	工业/汽车	汽车补漆
美洲	免费电话：+1-888-992-4657 免费传真：+1-888-246-5732	免费电话：+1-800-445-3988 免费传真：+1-800-445-6643
欧洲、非洲、中东、印度		电话：+44 (0)1202 571 111 传真：+44 (0)1202 573 488
中国		电话：+86 21-3373 0108 传真：+86 21-3373 0308
日本		电话：+81 (0)45 785 6421 传真：+81 (0)45 785 6517
澳大利亚		电话：+61 (0)2 8525 7555 传真：+61 (0)2 8525 7575

如需了解我们产品的最新信息，请访问 www.carlisleleft.com



SOLUTIONS FOR YOUR WORLD