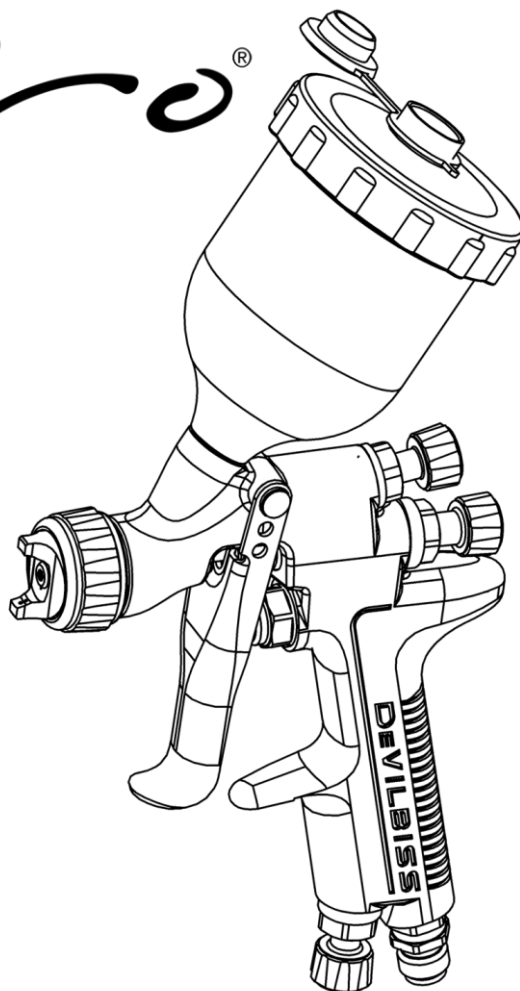


**DEVILBISS Sri PRO**  
Serie: SRi PRO Lite

**Spuitpistool met bovenbeker voor minieme,  
slimme reparaties en kleine oppervlakken.**

CE  II 2 GX

**SRi Pro**<sup>®</sup>  
**LITE**



**BELANGRIJK! NIET VERNIETIGEN**

De klant dient ervoor te zorgen dat alle gebruikers en technici deze handleiding lezen en begrijpen.

Neem voor bijkomende kopieën van deze handleiding contact op met uw plaatselijke Devilbiss-vertegenwoordiger.

**LEES ALLE INSTRUCTIES VOORDAT U DIT DEVILBISS-PRODUCT GEBRUIKT.**

Het SRI PRO Lite spuitpistool biedt professionele kwaliteit en door het Amerikaanse federale milieugentschap EPA goedgekeurde technologieën die het uiterst efficiënt maken (High Efficiency) en hoog volume bij lage druk mogelijk maken (High Volume, Low Pressure of HVLP-technologie). HVLP-technologie voorkomt dat te veel materiaal wordt gespoten en beperkt de druk bij de luchtkap tot 0,7 bar [10 psi]. De technologie High Efficiency voldoet aan de EPA-richtlijnen doordat de overbrengingsefficiëntie meer dan 65% bedraagt.

**BELANGRIJK:** Dit spuitpistool is geschikt voor gebruik met coatingmaterialen op water- en op oplosmiddelbasis. Dit pistool is niet bedoeld voor gebruik met zeer corrosieve en/of sterk schurende materialen en bij spuiten van dergelijke materialen moet het spuitpistool waarschijnlijk vaker grondig worden gereinigd en/of moeten er waarschijnlijk vaker onderdelen worden vervangen. Mocht u twijfels hebben omtrent de geschiktheid van een bepaald onderdeel, dan kunt u zich wenden tot uw DeVilbiss dealer of rechtstreeks contact opnemen met DeVilbiss.

**SPECIFICATIES**

DRUKWAARDEN LUCHTINLAAT	
P1 = Maximale statische luchtinlaatdruk	12 bar [175 psi]
Luchtinlaatdruk spuitpistool voor High Efficiency- en HVLP-configuratie, met trekker ingedrukt.	2.0 bar [29 psi]
Trillingsniveau:	<2.5 m/s <sup>2</sup>
Geluidsvermogeniveau:	Op vraag verkrijgbaar
Geluidsdruk:	Op vraag verkrijgbaar

**OMGEVING**

Maximale omgevingstemperatuur bij gebruik	MET BEKER
---	-----------

**CONSTRUCTIEMATERIAAL**

Pistoolhuis, borgring luchtkap, knoppen	Geanodiseerd aluminium
Luchtkap	Vernikkeld messing
Sproeier, vloeistofnaald en trekkerbout	Roestvrij Staal
Veren, klemmen, schroeven	Roestvrij Staal
Afdichtingen, pakkingen	Oplosmiddelbestendig
Trekker	Verchroomd staal
Luchtinlaat, behuizing van naaldhouder, huis van straalregelaar, moer van luchtinlaat	Verchroomd messing
Luchtregelaareenheid	Roestvrij Staal, HDPE

**AANSLUITINGEN**

Maat luchtinlaat	Universele 1/4" BSP en 1/4" NPS mannelijke aansluiting
Maat vloeistofinlaat	7/16" - 14 UNC

**GEWICHT**

ENKEL PISTOOL	395g
MET BEKER	455g

**AFMETINGEN**

L x H x B mm	135 x 252 x 18
--------------	----------------

**Productbeschrijving / Voorwerp van de verklaring:**

**SRI PRO LITE**

**Dit product is bedoeld voor gebruik met:**

Materialen op oplosmiddel- en waterbasis

**Geschikt voor gebruik in een gevaarlijke omgeving:**

Zone 1 / Zone 2

**Beschermingsniveau:**

II 2 G X

**Gegevens en rol van de aangemelde instantie:** Element Materials Technology (0891)

Indienen van technische fiche

**Deze conformiteitsverklaring/inbouwverklaring wordt uitsluitend onder de verantwoordelijkheid van de fabrikant gepubliceerd:**

Carlisle Fluid Technologies UK Ltd,  
Ringwood Road,  
Bournemouth, BH11 9LH. UK

## EU-conformiteitsverklaring



**Het hierboven beschreven voorwerp van de verklaring is in overeenstemming met de relevante harmonisatiewetgeving van de Europese Unie:**

Machinerichtlijn 2006/42/EG

ATEX-richtlijn 2014/34/EU

door te voldoen aan de volgende officiële documenten en geharmoniseerde standaarden:

EN ISO 12100:2010 Veiligheid van machines - Algemene ontwerpbeginselen

BS EN 1953:2013 Verstuif- en spuitapparatuur voor bekledingsmaterialen – Veiligheidseisen

EN 1127-1:2011 Plaatsen waar explosiegevaar kan heersen – Explosiepreventie – Grondbeginselen

EN 13463-1:2009 Niet-elektrische uitrusting voor plaatsen waar ontploffingsgevaar kan heersen – Grondslagen en eisen

HVLP- en High Efficiencyproducten voldoen aan de vereisen van PG6 van de normen van het EPA (Environmental Protection Agency) en hebben een transferefficiëntie groter dan 65%.

Op voorwaarde dat alle in de producthandleidingen vermelde voorwaarden voor veilig gebruik en veilige installatie zijn voldaan, en dat het product overeenkomstig alle lokale richtlijnen ter zake wordt geïnstalleerd.

Ondertekend voor en in naam van Carlisle  
Fluid Technologies UK Ltd:

D Smith  
1/8/17

Verkoopdirecteur (EMEA)

⚠ WAARSCHUWING	⚠ VOORZICHTIG	OPMERKING
Risico's of onveilige handelingen die ernstig lichamelijk letsel, de dood of aanzienlijke materiële schade tot gevolg kunnen hebben.	Risico's of onveilige handelingen die kleine lichamelijke letsels, beschadiging van het product of materiële schade tot gevolg kunnen hebben.	Belangrijke informatie met betrekking tot installatie, gebruik en onderhoud.
⚠ WAARSCHUWING		

Lees de volgende waarschuwingen voordat u dit apparaat gaat gebruiken.



**OPLOSSMIDDELEN EN COATINGMATERIAAL.** Kan uiterst explosief of ontvlambaar zijn bij spuittoepassingen. Lees altijd de aanwijzingen van de leverancier m.b.t. het coatingmateriaal en de veiligheidsinformatiebladen voordat u deze apparatuur gebruikt.



**INSPECTEER HET APPARAAT DAGELIJKS.** Controleer het apparaat elke dag op versleten of defecte onderdelen. U mag het apparaat niet gebruiken als u twijfelt aan de staat waarin het verkeert.



**LEES DE HANDLEIDING.** Voordat u een machine van Finishing Brands gaat gebruiken, moet u alle informatie over veilig gebruik en onderhoud in de gebruikshandleiding hebben gelezen en begrepen. De gebruiker moet zich houden aan alle plaatselijke en nationale regels voor het gebruik en de eisen van de verzekeringsmaatschappij met betrekking tot ventilatie, brandpreventiemaatregelen, gebruik en onderhoud van werkruimten.



**GEVAAR DOOR HET VERKEERD GEBRUIK VAN DE INSTALLATIE.** Verkeerd gebruik van het apparaat kan ertoe leiden dat het stuk springt, gebrekkig werkt of onverwachts start, waardoor ernstig letsel kan worden veroorzaakt.



**RISICO VAN BRAND EN ONTPLOFFING.** Gebruik nooit 1,1,1-trichloroethaan, methyleenchloride, andere gehalogeneerde koolwaterstofoplossingen of vloeistoffen die zulke oplosmiddelen bevatten in combinatie met apparatuur met aluminium natte onderdelen. Zulk gebruik kan een ernstige chemische reactie en mogelijk een explosie veroorzaken. Vraag uw vloeistofleverancier om informatie om zeker te zijn dat de gebruikte vloeistoffen geschikt zijn voor aluminium onderdelen.



**HANDSCHOENEN.** Draag handschoenen als u spuit of de apparatuur reinigt.



**DRAAG EEN VEILIGHEIDSBRIL.** Draag een veiligheidsbril met zijschermen. Deze voorkomt ernstig oogletsel en blindheid.



**STATISCHE ELEKTRICITEIT.** Vloeistoffen kunnen statische elektriciteit veroorzaken die moet worden afgevoerd met behulp van een goede aarding van het apparaat, voorwerpen die moeten worden gespoten en alle andere geleidende voorwerpen in de spuitruimte. Een incorrecte aarding of vonken kunnen gevaarlijk zijn en leiden tot brand, ontploffing of een elektrische schok en ernstig letsel.



**DRAAG EEN GASMASKER.** Het gebruik van een gasmasker wordt te allen tijde aangeraden. Het type apparaat moet geschikt zijn voor het materiaal waarmee u spuit.



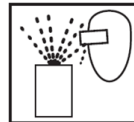
**GIFTIGE DAMPEN** Tijdens spuitwerkzaamheden kunnen bepaalde materialen giftig zijn, een irriterende werking hebben of anderszins schadelijk zijn voor de gezondheid. Lees altijd alle etiketten en veiligheidsvoorschriften m.b.t. het materiaal en neem alle aanbevelingen in acht alvorens te spuiten. In geval van twijfel moet u contact opnemen met de leverancier van het materiaal.



**BRENG NOOIT WIJZIGINGEN AAN DE APPARATUUR AAN.** Breng geen wijzigingen aan de apparatuur aan, tenzij de fabrikant daar schriftelijk toestemming toe geeft.



**VERGRENDING/VERZEGELING.** Indien de voedingsbronnen niet allemaal zijn afgeschakeld, losgekoppeld, vergrendeld en verzegeld voordat u onderhoudswerkzaamheden aan het apparaat gaat verrichten, kan dit ernstig letsel of de dood tot gevolg hebben.



**RISICO VAN WEGSPUITENDE STOFFEN EN RONDVLIEGENDE VOORWERPEN.** U kunt letsel oplopen door onder druk ontsnappende vloeistoffen of gassen of uitgeworpen objecten.



**GELUIDSNIVEAUS.** De A-gewogen geluidsdruk van pompapparatuur en spuitpistolen kan hoger zijn dan 85 dB(A) afhankelijk van de gebruikte installatie. De werkelijke geluidsdruk-niveaus zijn op verzoek verkrijgbaar. Wij raden u aan altijd gehoorbescherming te dragen als de apparatuur in bedrijf is.



**DRUKAFVOERPROCEDURE.** Volg altijd de procedure voor drukafvoer in de instructiehandleiding van het apparaat.



**ZORG ERVOOR DAT U WEET WAAR EN HOE U HET APPARAAT IN EEN NOODSITUATIE MOET UITSCHAKELEN.**



**AANDACHTSPUNTEN IN VERBAND MET HOGE DRUK.** Hoge druk kan ernstig letsel veroorzaken. Laat alle druk af voordat u onderhoudswerkzaamheden uitvoert. Materiaal dat uit het sproei-pistool wordt gespoten, lekken in de slang en gescheurde onderdelen kunnen ertoe leiden dat vloeistof in uw lichaam geïnjecteerd wordt, wat zeer ernstig letsel kan veroorzaken.



**GEbruikersONDERRICHT.** Alle werknemers moeten vóór gebruik van apparatuur van Finishing Brands de nodige instructies krijgen.

**HET IS DE VERANTWOORDELIJKHEID VAN DE WERKGEVER OM DEZE INFORMATIE TER BESCHIKKING TE STELLEN AAN DE GEBRUIKER VAN DE APPARATUUR.**

**FORMAAT EN KEUZEGIDS PISTOOLONDERDEELNUMMERS**

**LUCHTKAP**

<b>TE5</b>	High Efficiency
<b>HV5</b>	HVLP
<b>RS1</b>	Round Spray
<b>MC1</b>	High Efficiency

Zie tabel 1

**SPROEIER**

**Grootte en constructie**

Zie tabel 2

**SRI PRO L - TE5 - 10**

**L Lite**

**TABEL 1**

**PRESTATIEOVERZICHT LUCHTKAP**

Luchtkap en type		Onderdeelnummer	Luchtverbruik (L/Min)	Aanbevolen luchtinlaatdruk	Gebruikelijke vloeistofstroming *	Grootte gebruikelijk waaierpatroon**
TE5	High Efficiency	SRIPRO-102-TE5-K	100 [3.5 cfm]	2 Bar [29 psi]	5 - 100 ml/min	180mm
HV5	HVLP	SRIPRO-102-HV5-K	135 [4.8 cfm]	2 Bar [29 psi]	5 - 80 ml/min	160mm
RS1	Round Spray	SRIPRO-102-RS1-K	55 [1.9 cfm]	2 Bar [29 psi]	5 - 50 ml/min	50mm
MC1	High Efficiency	SRIPRO-102-MC1-K	50 [1.8 cfm]	1 Bar [14.5 psi]	1 - 50 ml/min	60mm

\* De vloeistofstroming kan variëren naargelang verf/materiaal en druk die wordt gebruikt.

\*\* Grootte waaierpatroon bij afstand van 50 - 100 mm.

**TABEL 2**

**SPROEIERS EN NAALDEN**

Sproeiermaat	Roestvrij Staal	
	Sproeier	Naald
06	SRIPRO-210-06M-K	SRIPRO-310-06M-K
08	SRIPRO-200-08-K	SRIPRO-300-08-10-K
10	SRIPRO-200-10-K	SRIPRO-300-08-10-K
12	SRIPRO-200-12-K	SRIPRO-300-12-14-K
14	SRIPRO-200-14-K	SRIPRO-300-12-14-K

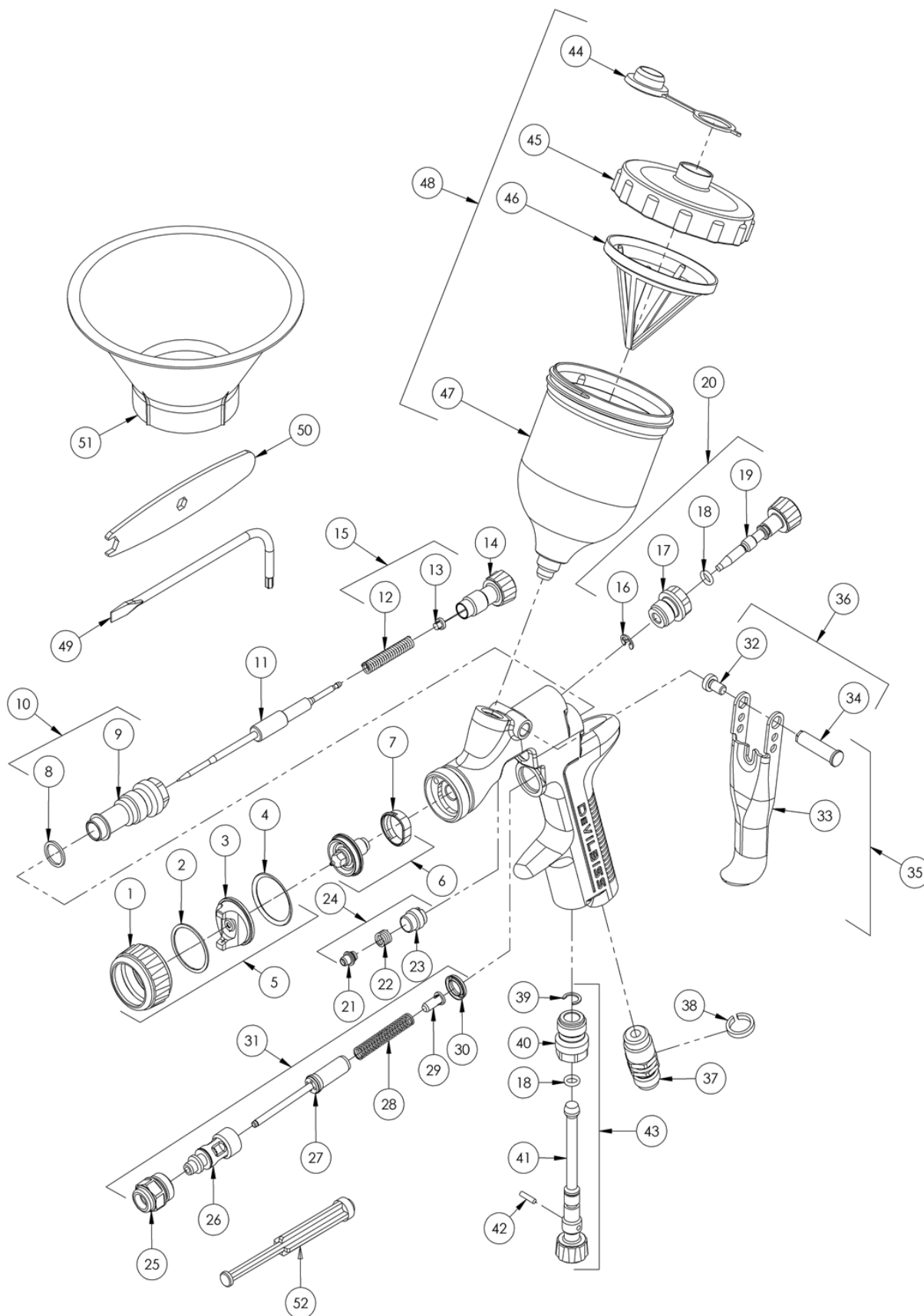
**TABEL 3**

**AANBEVOLEN COMBINATIES SPROEIER/LUCHTKAP**

Luchtkap en type		0.6mm	0.8mm	1.0mm	1.2mm	1.4mm
TE5	High Efficiency	-	S	S	S	S
HV5	HVLP	-	S	S	S	S
RS1	Round Spray	-	S	S	S	S
MC1	High Efficiency	S	-	-	-	-

S= Hoogwaardige roestvrijstalen sproeiers en naalden verkrijgbaar van dit type en deze grootte.

EXPLOSIETEKENING



## ONDERDELENLIJS

REF.	ONDERDEELNR.	BESCHRIJVING	AANTAL
1	-	BORGRING	1
2	-	SLEEPRING	1
3	-	LUCHKAP	1
4	-	PAKKING VAN BORGRING	1
5	ZIE TABEL 1	LUCHKAP EN BORGRING	1
6	ZIE TABEL 2	SPROEIER EN SEPARATOR	1
*7	SRIPRO-2-K5	SEPARATOR (SET VAN 5)	1
*8	-	PAKKING VOOR HUIS NAALDHOUDER	1
9	-	HUIS VAN NAALDHOUDER	1
10	SN-6-K	HUIS NAALDHOUDER EN PAKKING	1
11	ZIE TABEL 2	VLOEISTOFNAALD	1
*12	-	NAALDVEER	1
*13	-	KUSSEN NAALDVEER	1
14	SN-81-K	VLOEISTOFREGELKNOP	1
15	SN-423-K3	VEER EN KUSSEN (SET VAN 3)	1
16	-	VEERRING	1
17	-	HUIS VAN STRAALREGELAAR	1
*18	-	PAKKING STRAALREGELAAR	2
19	-	REGELKNOP STRAALREGELAAR	1
20	SRIPRO-402-K	STRAALREGELAAR	1
21	-	NAALDPAKKING	1
22	-	PAKKINGVEER	1
23	-	MOER VAN DE PAKKING	1
*24	SN-404-K	SET MET PAKKING, VEER EN PAKKINGMOER	1
25	-	HUIS VAN LUCHTREGELAAR	1
26	-	LUCHKLEPKOOI	1
27	-	LUCHTREGELKLEP	1
28	-	VEER LUCHTREGELAAR	1
29	-	VEERKUSSEN VAN LUCHTREGELAAR	1
30	-	PAKKING LUCHTREGELAAR	1
31	SN-402-K	LUCHTREGELAAREENHEID	1
*32	-	SCHROEF VAN TREKKERBOUT (T20 TORX)	1
33	-	TREKKER	1
*34	-	TREKKERBOUT	1
35	SN-42-K	SET MET TREKKERBOUT EN SCHROEF	1
36	SN-405-K5	SET VAN BOUT EN SCHROEF (SET VAN 5)	1
37	-	LUCHTINLAATSET	1

**ONDERDELENLIJST (Vervolg)**

REF.	ONDERDEELN R.	BESCHRIJVING	AANTAL
38	-	SET RINGEN MET KLEURCODE (4 KLEUREN)	1
*39	-	VEERRING	1
40	-	KLEPHUIS	1
41	-	KLEPBEDIENINGSKNOP	1
*42	-	REGELAARPEN	1
43	PRO-408-K	LUCHTSTROOMKLEP	1
44	GFC-2-K5	DRUIPVRIJ MEMBRAAN (SET VAN 5)	1
45	SRI-414-K2	DEKSEL BOVENBEKER (SET VAN 2)	1
46	SRI-42-K3	FILTER (SET VAN 3)	1
47	-	BOVENBEKER	1
48	SRI-510	BOVENBEKERSET	1
49	SPN-8-K2	TORX-SCHROEVENDRAAIER (SET VAN 2)	1
50	SRI-50-K2	SLEUTEL (SET VAN 2)	1
51	SRI-51-K12	TRECHTER (SET VAN 12)	1
52	-	ONDERHOUDSGEREEDSCHAP LUCHTKLEP	1

**VERVANGINGSONDERDELEN**

-	PRO-415-1	REPARATIESET VOOR SPUITPISTOOL (BEVAT ARTIKELEN AANGEDUID MET *)
---	-----------	--

 **VOORZICHTIG**

**BELANGRIJK:** Dit spuitpistool is geschikt voor gebruik met coatingmaterialen op water- en op oplosmiddelbasis.

- Het spuitpistool is niet bedoeld voor gebruik met erg corrosieve en/of schurende materialen.
- Om voortijdige slijtage van onderdelen te voorkomen, raadt DeVilbiss aan om het spuitpistool te reinigen met een neutraal schoonmaakmiddel (pH 6 tot 8).
- Het spuitpistool is niet geschikt voor onderdompeling in een ultrasone reiniger.

Mocht u twijfels hebben omtrent de geschiktheid van een bepaald onderdeel, dan kunt u zich wenden tot uw DeVilbiss dealer of rechtstreeks contact opnemen met DeVilbiss.



**WAARSCHUWING**

Het spuitpistool moet geaard worden zodat elektrostatische ladingen veroorzaakt door vloeistof- of luchtstromingen kunnen worden afgevoerd. Dit kan langs de montage-eenheid van het spuitpistool of langs geleidende lucht/vloeistofslangen. De elektrische verbinding van het spuitpistool naar de aarding moet worden gecontroleerd; de weerstand moet minder dan  $10^6$  Ohm bedragen.

**INSCHAKELEN**

- 1 Sluit het pistool met een geleidende slang aan op een schone vocht- en olievrije luchttoevoer.
- 2 Meng het coatingmateriaal volgens de instructies van de fabrikant en zeef het.
- 3 Draai de knop voor de vloeistofafstelling (14) met de klok mee om te voorkomen dat de naald verschuift.
- 4 Draai de regelknop van de straalregelaar (19) tegen de klok in helemaal open.
- 5 Stel de gewenste inlaatluchtdruk in.
- 6 Draai de knop voor de vloeistofafstelling linksom totdat de eerste draad zichtbaar wordt.
- 7 Test de sproeistraal. Als de coatinglaag te droog is, verminder dan de luchtstroom door de inlaatdruk te verlagen.
- 8 Als de coatinglaag te nat is, verminder dan de vloeistofstroming door de knop voor de vloeistofafstelling (14) naar rechts te draaien. Als de verstuiving te grof is, verhoog dan de luchtinlaatluchtdruk. Als de verstuiving te fijn is, verlaag dan de inlaatluchtdruk.
- 9 De grootte van het spuitpatroon kan worden verkleind door de knop van de straalregelaar (19) met de klok mee te draaien.
- 10 Houd het pistool loodrecht ten opzichte van het te spuiten oppervlak. Door het pistool in een boog te bewegen of te kantelen, zal het coatingmateriaal ongelijkmatig worden opgebracht.
- 11 De aanbevolen spuitafstand is 50-100mm.
- 12 Spuit eerst de randen. Overlap elke streep met minstens 75%. Beweeg het pistool met een constante snelheid.
- 13 Zet altijd de luchttoevoer uit en laat altijd de luchtdruk af als u het pistool niet gebruikt.

**OPMERKING**

Afhankelijk van de lengte van de slang kan een slang met een grotere binnendiameter nodig zijn. Monteer een luchtdrukmeter op de handgreep van het pistool. Druk de trekker van het pistool in en stel de drukregeling in zoals vereist. De druk mag niet hoger zijn dan noodzakelijk is voor de verstuiving van het materiaal dat wordt gespoten. Bij een te hoge druk zal te veel materiaal worden gespoten en de transfer efficiency verminderen.

**OPMERKING**


Als snelkoppelingen worden vereist, mag u uitsluitend snelkoppelingen voor hoge stromingen gebruiken. Andere types zorgen niet voor voldoende luchtstroming om het pistool goed te kunnen gebruiken.

**ONDERHOUD EN REINIGING VAN SPUITPISTOOL**

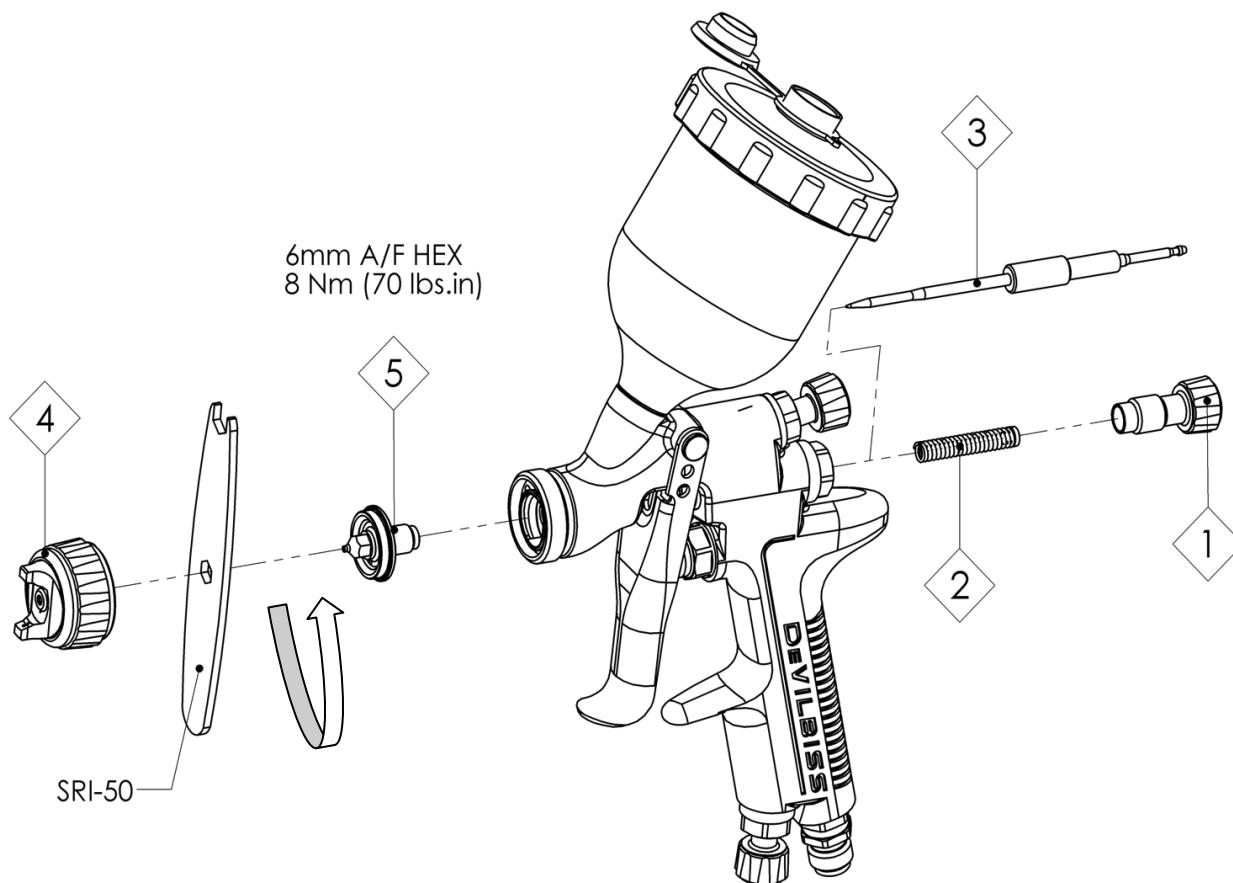
Om de luchtkap en de sproeier te reinigen, moet u de buitenkant afborstelen met een stijve borstel. Als de openingen in de kap moeten worden gereinigd, gebruik dan indien mogelijk een strootje of een tandenstoker. Als u metaaldraad of een hard instrument gebruikt, moet u zeer voorzichtig te werk gaan om te voorkomen dat er krassen of bramen op de openingen komen. Dergelijke beschadigingen kunnen namelijk een onregelmatig spuitpatroon veroorzaken.

Om vloeistofdoorgangen te reinigen, moet u overgebleven materiaal verwijderen en vervolgens doorspoelen met een schoonmaakmiddel voor spuitpistolen. Veeg de buitenkant van het pistool af met een vochtige doek. Dompel het spuitpistool nooit volledig in een oplos- of schoonmaakmiddel omdat dit een ongunstige werking op het smeermiddel en de levensduur van het spuitpistool heeft.

**(DE)MONTAGE VAN SPUITPISTOOL**

<b>SLEUTEL</b>	
	Volgorde voor demontage - zie volgende pagina ( <i>omkeren bij montage</i> )
#	(omkeren bij montage) - zie volgende pagina

## DEMONTAGE SPROEIER EN NAALD

**OPMERKING**

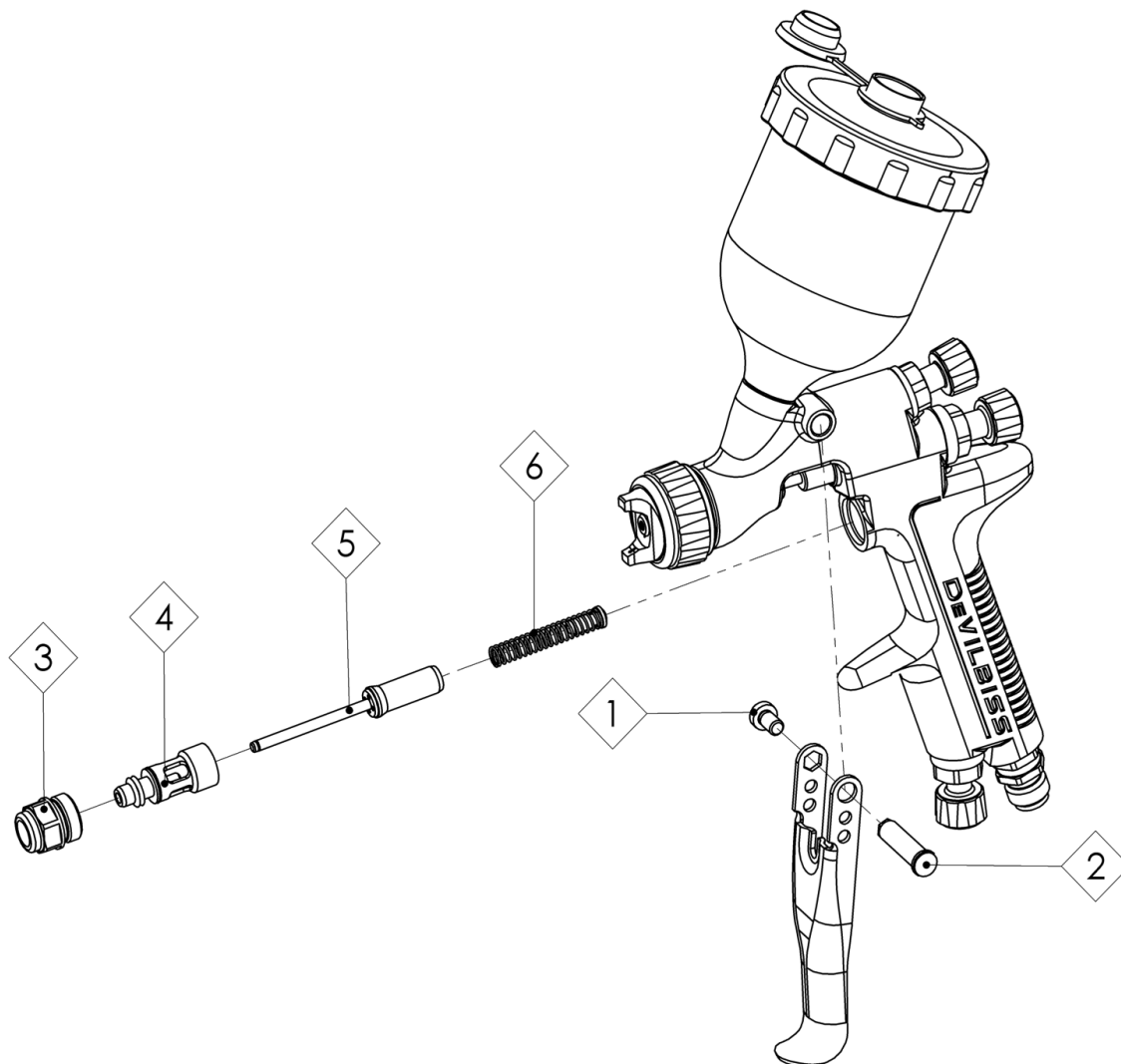
Als u de sproeier of de vloeistofnaald vervangt, moet u tegelijkertijd de sproeier, naald en vloeistofpakking vervangen. Gebruik van versleten onderdelen kan leiden tot vloeistoflekkage. Niet te vast aandraaien.

**⚠ VOORZICHTIG**

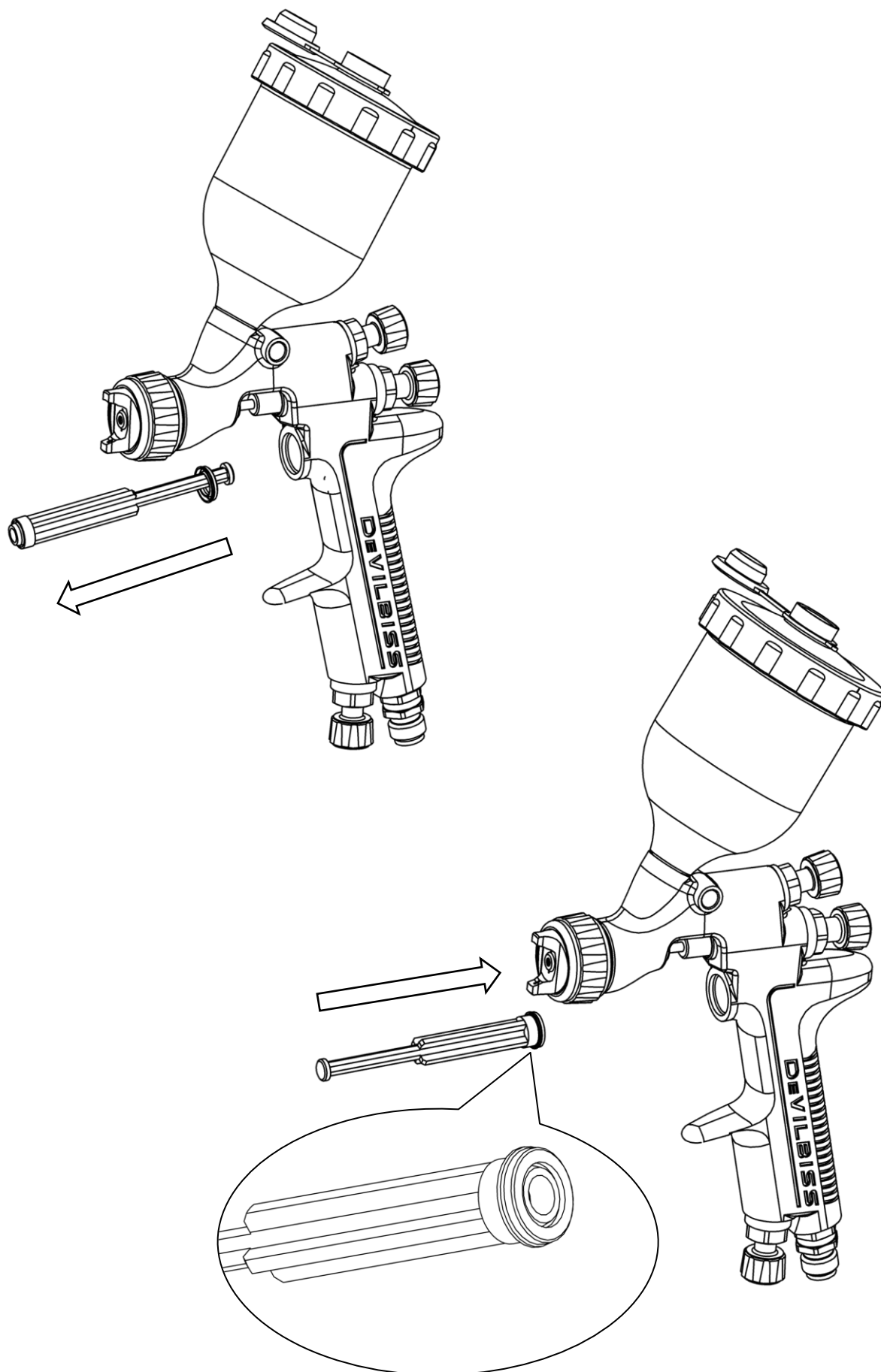
Om beschadiging van de sproeier of vloeistofnaald te voorkomen, moet u een van de volgende handelingen uitvoeren:

1. Hou de trekker ingedruwd terwijl u de sproeier vast of los zet, of
2. Verwijder de vloeistofafstelknop om de veerdruk van de stelring van de naald te halen.

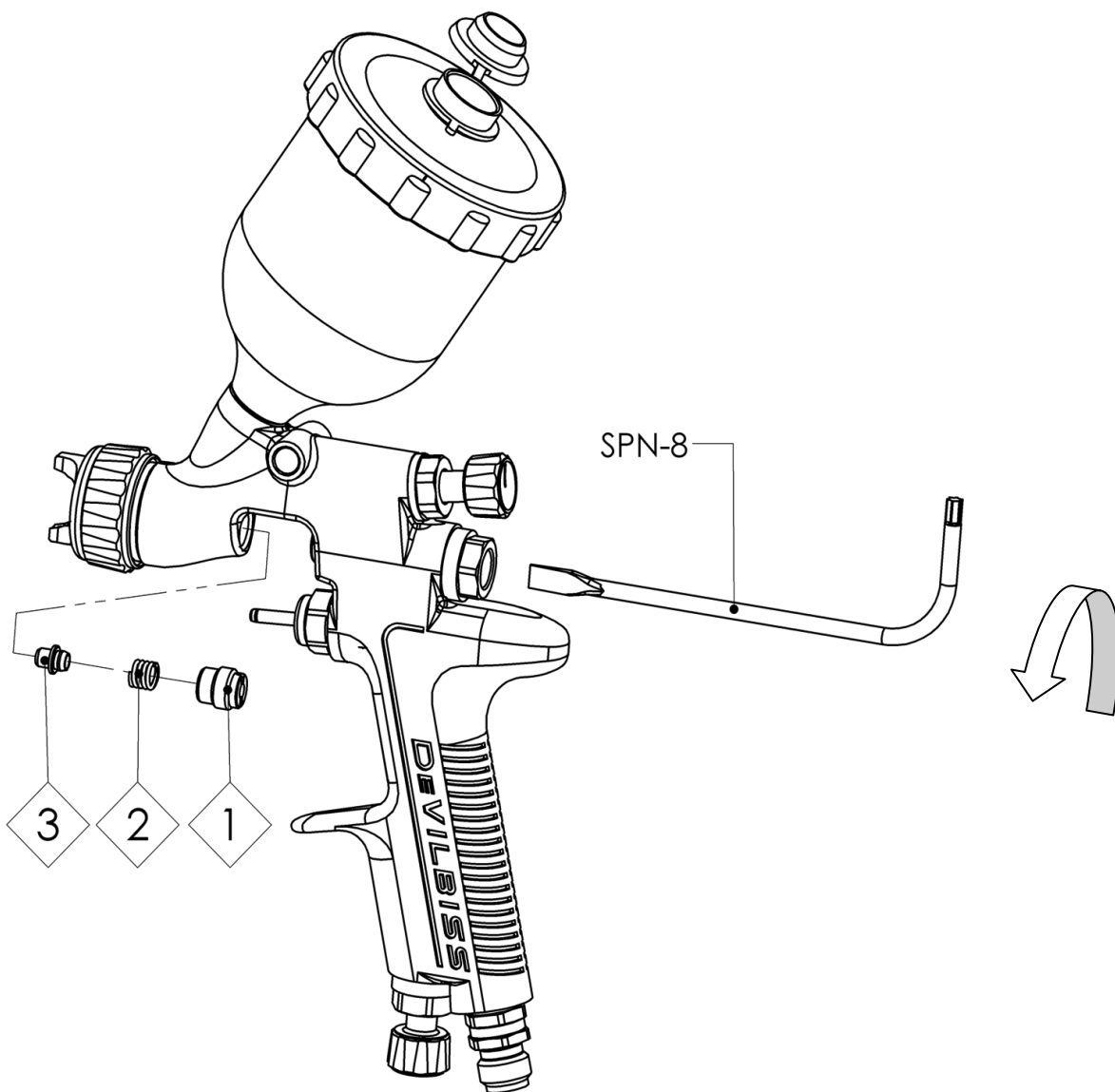
## DEMONTAGE LUCHTKLEP



## DEMONTAGE / MONTAGE LUCHTKLEPPAKKINGEN



DEMONTAGE PAKKING



## MECHANISCHE PROBLEMEN OPLOSSEN

ALGEMENE STORINGEN	OORZAAK	OPLOSSING
Het spuitpistool werkt niet.	Pistool heeft geen luchtdruk.	Controleer de luchttoevoer en het luchtkanaal.
	De afstelknop van de vloeistofnaald staat niet ver genoeg open.	Draai de afstelknop van de vloeistofnaald open.
Het pistool spuwt verf bij het overhalen en loslaten van de trekker.	Het pistool is uitgerust met een verkeerde naald.	Controleer de keuzetabel van de vloeistofsproeier/naald en monteer het juiste onderdeel.
	De naald is overmatig versleten.	Vervangen door een nieuwe naald.
	De vloeistofsproeier is overmatig versleten.	Vervangen door een nieuwe vloeistofsproeier.
Het pistool spuwt verf bij het induwen van de trekker doordat tussen sproeiwerkzaamheden verf opgestapeld is geraakt in de luchtkap.	De vloeistofsproeier is niet juist gemonteerd in de pistoolkop.	Zet vast.
	Lekkage vloeistofsproeier/naald.	Controleer op beschadiging of verstopping.
Opstapeling van verf op vloeistofsproeier.	De vloeistofsproeier is niet juist gemonteerd in de pistoolkop.	Zet vast.
	Lekkage vloeistofsproeier/naald.	Controleer op beschadiging of verstopping.
Opstapeling van verf op luchtkap.	De openingen van de luchtkap zijn beschadigd.	Vervangen door een nieuwe luchtkap.
	Stelselmatige opstapeling van teruggeworpen materiaal op de pistoolkop.	Grondig reinigen.
Het lukt niet om een rond spuitpatroon te verkrijgen	De vloeistofsproeier of sproeikop zijn niet juist gemonteerd.	Verwijder onderdelen en controleer ze op schade alvorens ze op de juiste manier opnieuw te monteren.

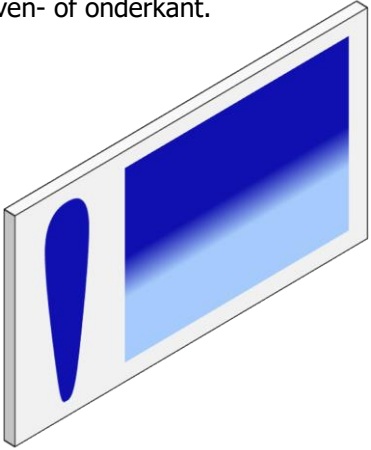
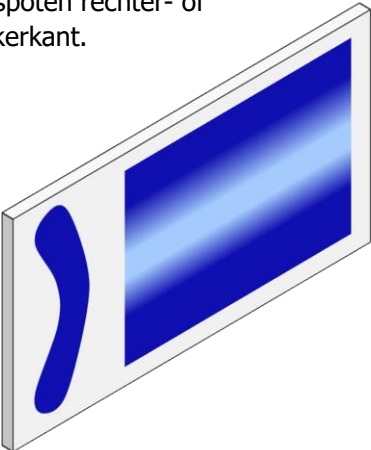
Als u de luchtkap van de borgring verwijdert, mag u de ringzitting niet van de borgring nemen. Anders kunnen deze onderdelen schade oplopen. Veeg deze onderdelen schoon en monteer ze met een nieuwe of schone luchtkap.

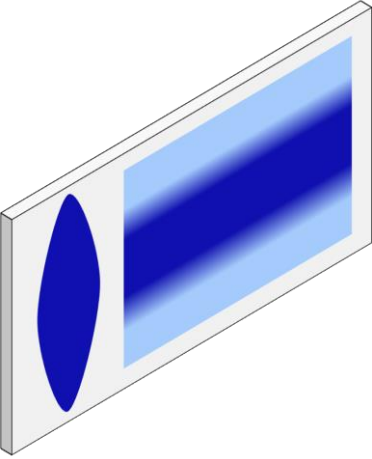
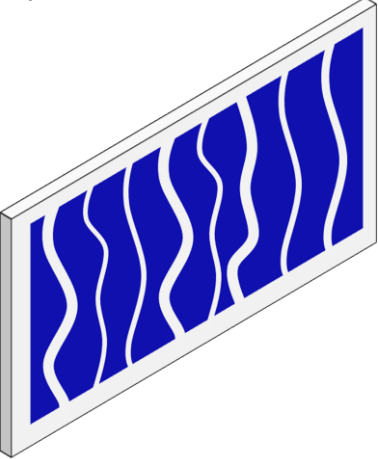
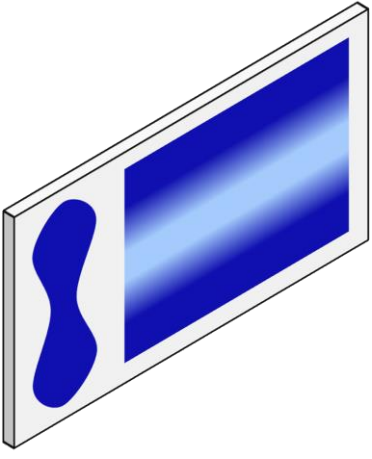
VLOEISTOFSTORINGEN	OORZAAK	OPLOSSING
Vloeistof lekt traag uit vloeistofsproeier en naaldzitting.	De interne zitting van de vloeistofsproeier is ingekerfd, beschadigd of versleten.	Vervangen.
	Het externe profiel van de vloeistofnaald is beschadigd of versleten.	Vervangen.
	Verontreiniging op de raakvlakken van de naald of sproeier voorkomt een goede afdichting.	Grondig reinigen.
	Ongeschikte vloeistofsproeier voor de vloeistofnaald die op het pistool is gemonteerd.	Controleer de keuzetabel van de vloeistofsproeier/naald en monteer het juiste onderdeel.
	De naald reageert traag.	Smeer de pakking. (GL-1)
	De pakkingmoer zit te vast.	Afstellen.
Groot vloeistoflek of uitstroom uit de vloeistofsproeier en naaldzitting.	Verontreiniging op de raakvlakken van de naald of sproeier voorkomt een goede afdichting.	Verwijder de vloeistofsproeier en de naald, en reinig grondig.
	Ongeschikte vloeistofsproeier voor de vloeistofnaald die op het pistool is gemonteerd.	Controleer de keuzetabel van de vloeistofsproeier/naald en monteer het juiste onderdeel.
Vloeistof lekt traag uit de naaldpakking.	De pakking van de vloeistofnaald is versleten of los.	Vastzetten of vervangen als dit nodig is.

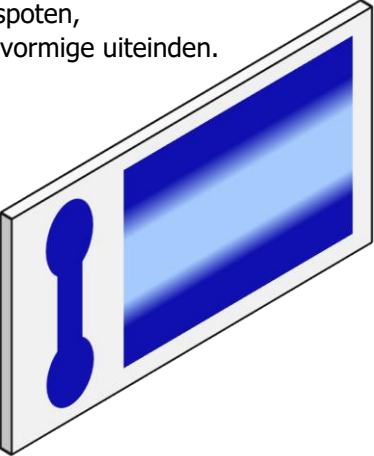


LUCHTSTORINGEN	OORZAAK	OPLOSSING
Er ontsnapt een beetje lucht uit de luchtkap wanneer de trekker niet is ingeduwd.	De luchtklepsteel is verontreinigd en zit niet goed op zijn plaats.	Verwijder de luchtklepsteel en maak de klepsteel en de zittingen grondig schoon.
	De pakking van de luchtklepsteel is beschadigd of ontbreekt.	Vervangen.

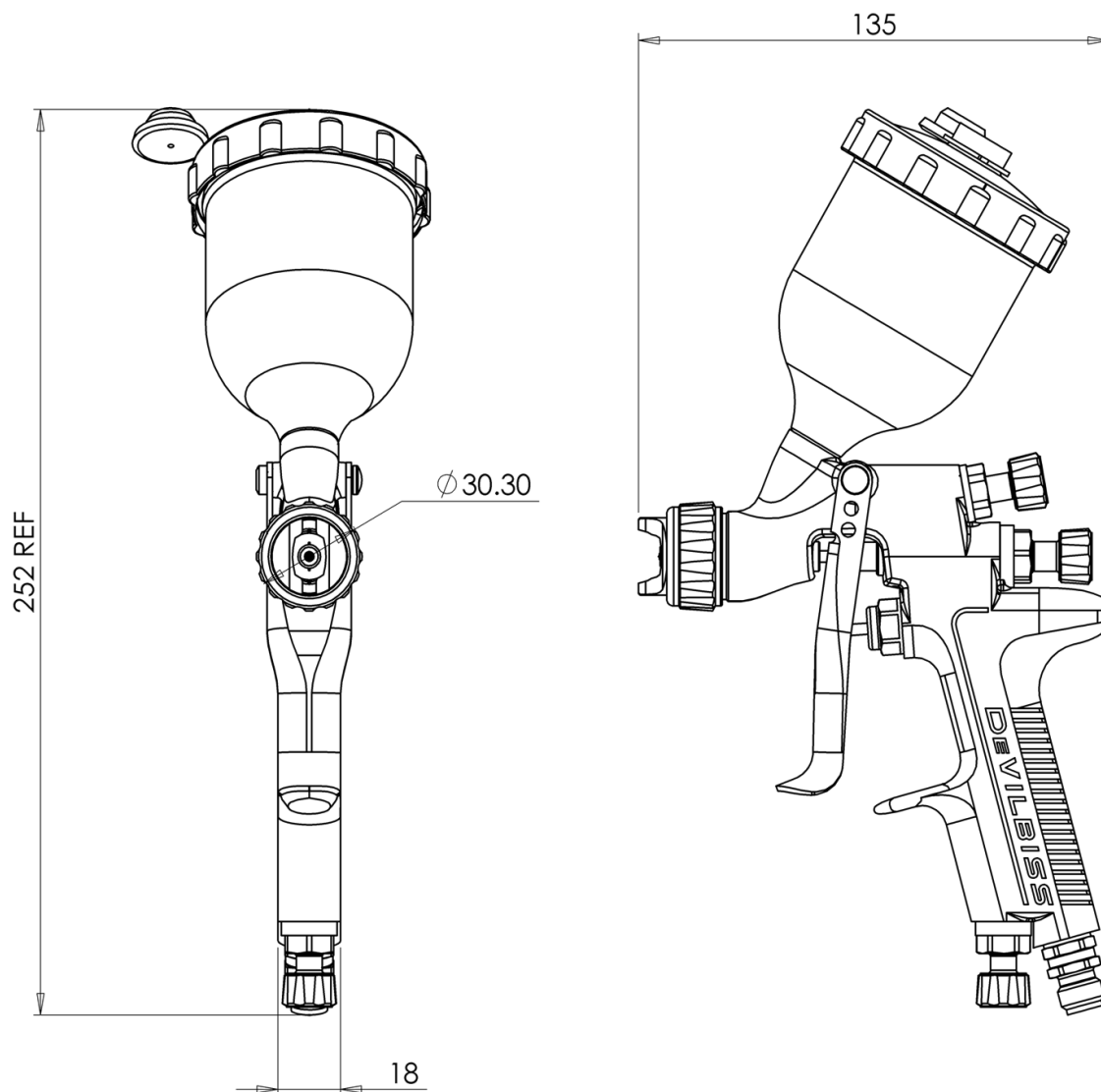
## PROBLEMEN OPLOSSEN M.B.T. SPUITPRESTATIES

PROBLEEM	OORZAAK	OPLOSSING
Patroon met te dik gespoten boven- of onderkant. 	Opstapeling van materiaal op luchtkap; verstopte hoorngaten, middengaten of kanalen.	Dompel de kap of sproeier onder in een geschikt oplosmiddel en reinig grondig.
	Opstapeling van materiaal op buitenkant van de sproeier of gedeeltelijk verstopte sproeier.	Vervang de sproeier of luchtkap als dat nodig is.
	Sproeier of kap vuil of beschadigd.	Vervang de sproeier of luchtkap als dat nodig is.
Patroon met te dik gespoten rechter- of linkerkant. 	Linker of rechter hoorngaten verstopt.	Dompel de kap of sproeier onder in een geschikt oplosmiddel en reinig grondig.
	Vuil of schade aan linker- of rechterkant aan de buitenzijde van de sproeier.	Vervang de sproeier of luchtkap als dat nodig is.
Correctie van patronen met te dik gespoten boven-, onder-, rechter- en linkerkant.		
<p>Bepaal of de luchtkap of de sproeier is verstopt. Dit doet u door een testpatroon te spuiten. Draai vervolgens de luchtkap een halve slag en spuit nog een patroon. Als de afwijking wordt omgekeerd, is de luchtkap verstopt. Reinig de luchtkap volgens bovenstaande instructies. Controleer of er opgedroogde lak in de middelste opening van de luchtkap zit; verwijder dit met een oplosmiddel.</p>		
<p>Als de afwijking niet wordt omgekeerd, is de sproeier verstopt. Reinig de sproeier. Als het probleem niet verdwijnt, moet u de sproeier vervangen.</p>		

<p>Het midden van het patroon is te dik gespoten.</p> 	<p>Patroonregelklep te laag ingesteld.</p>	<p>Draai naar links om het juiste spuitpatroon te verkrijgen.</p>
	<p>Te veel materiaal.</p>	<p>Verminder de vloeistofstroom door de stelschroef van de vloeistofnaald rechtsom te draaien. Verklein de vloeistofdruk.</p>
	<p>Materiaal te dik.</p>	<p>Verdun tot de juiste dikte.</p>
	<p>Verstuivingsluchtdruk te laag.</p>	<p>Verhoog de luchtdruk.</p>
<p>Fluctuerend of onregelmatig spuitpatroon.</p> 	<p>Losse sproeier.</p>	<p>Zet vast.</p>
	<p>De vloeistofsproeier zit niet goed in de pistoolkop.</p>	<p>Verwijder de sproeier, maak de onderdelen schoon en controleer de kegelzitting van de sproeier en het pistool op schade of verontreiniging.</p>
	<p>Gedeeltelijk verstopte vloeistofdoorgang of slang.</p>	<p>Reinig of vervang het.</p>
<p>Gespleten spuitpatroon.</p> 	<p>Materiaalstroom te klein.</p>	<p>Verhoog de vloeistofstroom door een sproeier met een andere grootte te gebruiken, de regelknop van de naald open te zetten of de vloeistofdruk op de druktank te verhogen.</p>
	<p>Hoorndruk te hoog.</p>	<p>Verklein de luchtdruk door de patroonregelklep rechtsom te draaien.</p>
	<p>Te veel lucht voor de gebruikte hoeveelheid vloeistof.</p>	<p>Verlaag de inlaatluchtdruk.</p>

<p>Patroon met te dik gespoten, bolvormige uiteinden.</p> 	<p>Te grote vloeistofstroom.</p>	<p>Vervang de sproeier door een kleinere of de luchtkap door een luchtkap met andere specificaties.</p>
<p>Te veel teruggeworpen materiaal.</p>	<p>Te hoge verstuivingsluchtdruk.</p>	<p>Verlaag de luchtdruk.</p>
	<p>Pistool te ver van het te spuiten oppervlak.</p>	<p>Controleer de afstand (normaal 150-200 mm).</p>
<p>Lopers en zakkers.</p>	<p>Te grote vloeistofstroom.</p>	<p>Stel het pistool af of verklein de vloeistofdruk.</p>
	<p>Materiaal te dun.</p>	<p>Goed mengen of dunne lagen aanbrengen/de vloeistofstroom verkleinen.</p>
	<p>U houdt het pistool schuin.</p>	<p>Monteer het pistool in de juiste hoek ten opzichte van het oppervlak.</p>
<p>Dunne, zanderige en groffe afwerking die opdroogt alvorens uitgespoten te worden.</p>	<p>Pistool te ver van het te spuiten oppervlak.</p>	<p>Controleer de afstand.</p>
	<p>Te hoge luchtdruk.</p>	<p>Verlaag de luchtdruk en controleer het spuitpatroon.</p>
	<p>Vloeistofstroming te laag.</p>	<p>Vergroot de vloeistofstroom door de sproeiergrootte te wijzigen, druk aan te leveren of de naaldregelknop linksom te draaien.</p>

## AFMETINGEN



**OPMERKINGEN**

**OPMERKINGEN**

**GARANTIEVOORWAARDEN**

Op producten van DeVilbiss is de beperkte garantie door Carlisle Fluid Technologies van een jaar voor materialen en vakmanschap van toepassing. Het gebruik van accessoires met een andere herkomst dan van Carlisle Fluid Technologies zorgt dat de garantie komt te vervallen. Voor specifieke informatie over de garantie kunt u contact opnemen met de dichtstbijzijnde locatie van Carlisle Fluid Technologies hieronder.

Carlisle Fluid Technologies behoudt zich het recht voor om de specificaties van producten zonder voorafgaande kennisgeving te wijzigen. DeVilbiss®, Ransburg®, MS®, BGK® en Binks® zijn geregistreerde handelsmerken van Carlisle Fluid Technologies, Inc.

© 2017 Carlisle Fluid Technologies, Inc.  
Alle rechten voorbehouden.

DeVilbiss maakt onderdeel uit van Carlisle Fluid Technologies, een wereldwijd toonaangevend bedrijf op het gebied van innovatieve coatingtechnologieën. Voor technische ondersteuning of om een erkende distributeur te vinden kunt u contact opnemen met een van onze internationale locaties voor verkoop- en klantondersteuning hieronder.

**VS/Canada**

www.devilbiss.com  
info@carlisleleft.com  
Gratis nummer: 1-888-992-4657  
Gratis faxnummer: 1-888-246-5732

**Mexico**

www.carlisleleft.com.mx  
ventas@carlisleleft.com.mx  
Tel: 011 52 55 5321 2300  
Fax: 011 52 55 5310 4790

**Brazilië**

www.devilbiss.com.br  
vendas@carlisleleft.com.br  
Tel: +55 11 5641 2776  
Fax: +55 11 5641 1256

**Verenigd Koninkrijk**

www.carlisleleft.eu  
info@carlisleleft.eu  
Tel: +44 (0)1202 571 111  
Fax: +44 (0)1202 573 488

**Frankrijk**

www.carlisleleft.eu  
info@carlisleleft.eu  
Tel: +33(0)475 75 27 00  
Fax: +33(0)475 75 27 59

**Duitsland**

www.carlisleleft.eu  
info@carlisleleft.eu  
Tel: +49 (0) 6074 403 1  
Fax: +49 (0) 6074 403 281

**China**

www.carlisleleft.com.cn  
mkt@carlisleleft.com.cn  
Tel: +8621-3373 0108  
Fax: +8621-3373 0308

**Japan**

www.ransburg.co.jp  
overseas-sales@carlisleleft.co.jp  
Tel: 081 45 785 6421  
Fax: 081 45 785 6517

**Australië**

www.carlisleleft.com.au  
sales@carlisleleft.com.au  
Tel: +61 (0) 2 8525 7555  
Fax: +61 (0) 2 8525 7575



SOLUTIONS FOR YOUR WORLD