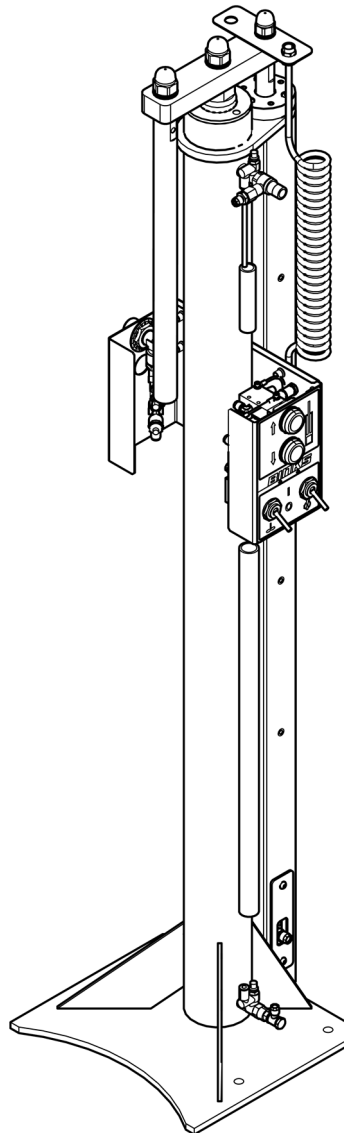


BINKS®

DE-12, DE-15 气动料桶提升机



重要物品！切勿毁坏

要求所有操作人员和维修人员阅读并理解本手册是客户的责任。

请联系当地 Carlisle Fluid Technologies 代表另外获取本手册副本。

请在使用本 产品之前仔细阅读所有说明。

产品描述 / 声明对象：	气动提升机 104112, 104153, 104154, 104155, DE-05, DE-10, DE-12, DE-15. ZH
本产品专为以下用途设计：	溶剂性和水性材料
适用危险区域使用：	危险区域 1 / 危险区域 2
防护等级：	II 2 G X T4
公告机构详情与责任：	Element Materials Technology (0891) 提交技术文件
本符合标准/注册成立声明的签发由制造商全权负责：	Carlisle Fluid Technologies UK Ltd, Ringwood Road, Bournemouth, BH11 9LH. UK

欧盟符合性声明



本符合标准/注册成立声明的签发由制造商全权负责：

机械指令 2006/42/EC

ATEX 指令 2014/34/EU

因为我方严格遵守以下法定文件和协调标准：

EN ISO 12100:2010 机械安全 — 设计通则

EN ISO 4414:2010 气压传动 — 一般规则和安全要求

EN 1127-1:2011 爆炸性环境 — 爆炸预防 — 基本概念

EN 13463-1: 2009潜在爆炸性环境中使用的非电气设备 — 基本方法和要求

EN 13463-5:2011 潜在爆炸性环境用非电气设备 — 结构安全“C”型保护

前提是已遵守产品手册中说明的所有安全使用/安装条件，且是根据任何适用的当地行业规范安装产品。

为及代表Carlisle Fluid Technologies UK Ltd签署：

D Smith

销售总监 (EMEA)

6/12/17

Bournemouth, BH11 9LH, UK

在本部分工作表中，危险、警告和注意等词汇用来强调如下所示的重要安全信息：

⚠ 危险	⚠ 警告	注意
可能导致严重人身伤害、死亡或重大财产损失的危险或不安全的使用行为。	可能导致轻微人身伤害、产品或财产损失的危险或不安全的使用行为。	重要安装、操作或维护信息。

⚠ 危险

在使用本设备之前，请认真阅读以下危险警告。



阅读本手册。在操作精整设备之前，请认真阅读并理解操作手册中列出的所有安全操作和维护信息。使用者必须在通风、防火、操作和厂房清洁等方面遵守当地和国家的所有操作守则和保险公司的要求。



佩戴防护眼镜。若不佩戴带有侧面护板的防护眼镜，则可能导致严重的眼部伤害甚至失明。



在维护期间断开电源、释放压力、切断并锁定所有电源。在执行设备维护之前未能断开、切断及锁定所有电源，则可能导致严重的人身伤害甚至死亡。



噪音等级。根据抽水设备和喷涂设备的设置，其 a 加权声级可能超过 85 dB(A)。实际噪音水平可应要求提供。建议在设备使用期间始终佩戴护耳用具。



每日检查设备。请每日按时检查设备的磨损或损坏的部件。如果不确定设备的状况，切勿操作设备。



设备滥用危险。设备滥用可能导致设备破损、故障或意外启动，从而造成严重的人身伤害。



高压注意事项。高压可能导致严重的人身伤害。在维修之前请务必释放所有压力。喷枪的涂料、软管泄露或部件破裂均有可能导致流体与身体接触，并造成极其严重的伤害。



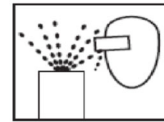
静电荷。流体可能形成静电荷，静电荷必须通过设备、喷涂对象以及喷涂区域所有导电物体的适当接地进行排放。不正确的接地或火花都有可能造成危险状况并引发火灾、爆炸、触电以及其他严重人身伤害。



第 65 号提案警告。警告：本产品含加利福尼亚州知晓的致癌及导致先天缺陷或其他生殖危害的化学品。



自动设备。自动设备可能在毫无征兆的情况下自动启动。



抛射危险。带压流体排放、气体排放或飞行碎屑均有可能导致受伤。



了解紧急情况下关闭设备的位置和方法。



卸压程序。始终遵循设备使用说明书中指定的卸压程序。



操作培训。在操作精整设备之前，所有人员都必须接受培训。



心脏起搏器警告。此处存在磁场，可能会干扰某些心脏起搏器的功能。



装好设备保护装置。请勿在安全装置被移除的情况下操作设备。



切勿改装设备。未经制造商书面批准，不得改装设备。



挤压位置危险。移动部件可能造成压伤和切伤。挤压位置是指存在移动部件的所有区域。

向设备的操作者提供上述信息是雇主义不容辞的责任。

规范	
	行程 DE-12=1250mm [49.2"] DE-15=1500mm [59"]
	最小进气口压力：3 bar [44 psi]
	最大进气口压力：7 bar [100 psi]
A	进气口接口：G1/2" BSPP 内螺纹
B	最大负荷：30 Kg [66lb's]
C	最大负荷距离：1000mm [39.4"]
	最大运行速度：0.1m/s [4"/s]
	上/下控制：含
	搅拌器控制：可选
	泵控制：可选
	建议的空气质量 ISO 8573.1 等级 3.3.2 #：
	灰尘：5 μ m
	水：-20°C@7 bar [940 ppm]
	油：0.1mg/m ³
	无润滑
	7bar [100psi] 时的噪声级：<70 dBA Leq
D	接地电阻：<1 Ω
	重量： DE-12 = 65 Kg [143lb's] DE-15 = 71 Kg [156.5lb's]
	温度范围：0 - 40 °C [32 - 104 °F]

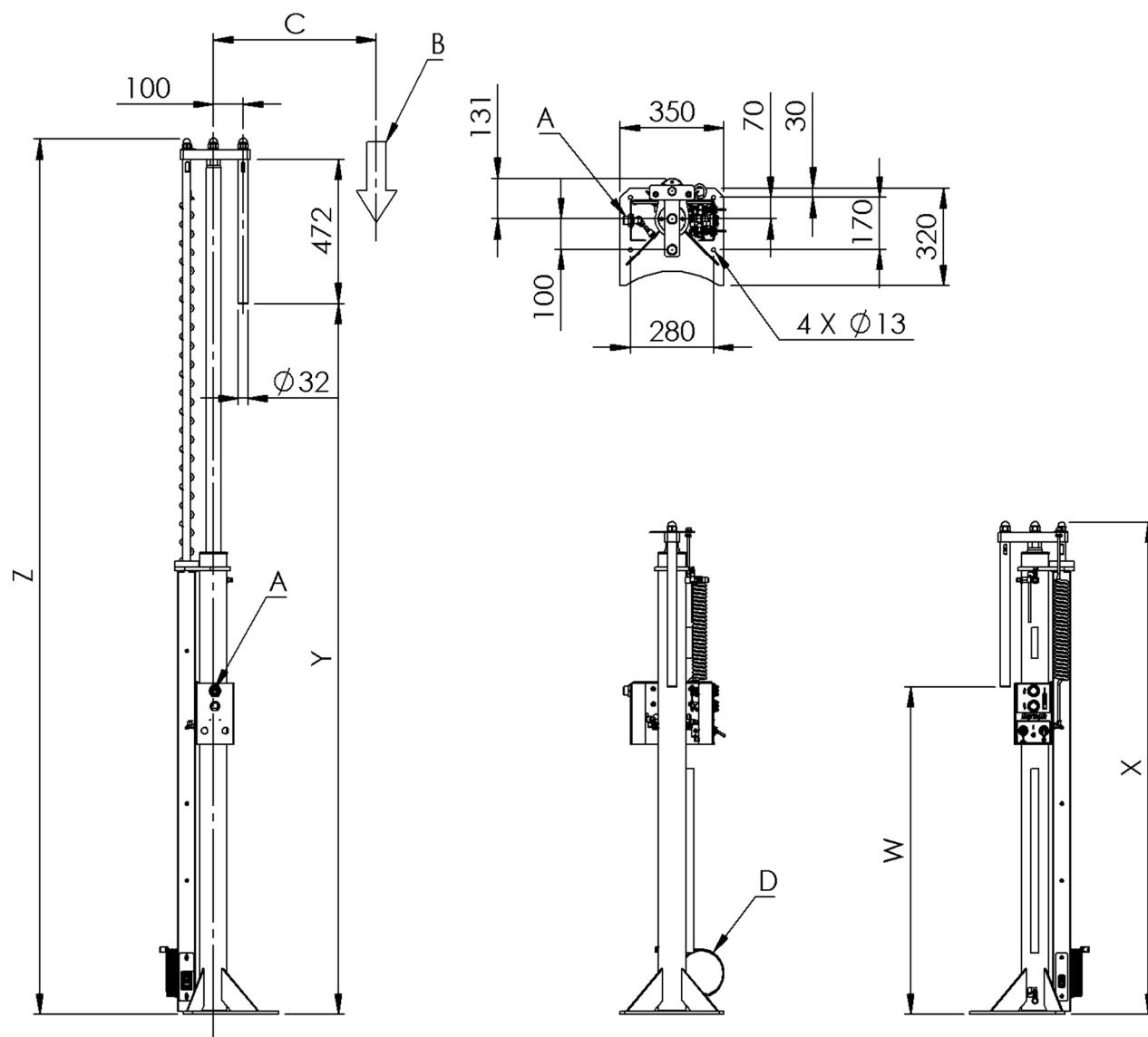
预期使用

气动提升机旨在升高和放低上面安装有设备的桶盖/箱盖，安装的设备包括通常用于喷涂行业的泵、搅拌器或吸入管。

这样允许在升起位置处对料桶/料箱进行更换。仅供受过培训的专业用户使用。

安装

尺寸, mm [英寸]



图示为 RH 控制

	尺寸			
	W	X	Y	Z
DE-12	1068mm [42"]	1608mm [63.5"]	2318mm [91.5"]	2858mm [113"]
DE-15	1318mm [52"]	1858mm [73.5"]	2818mm [111"]	3358mm [132.5"]

使用前说明



危险

使用 4 个 M12

锚栓将提升机底座牢牢地紧固到平整而且水平的混凝土地面上，所用每个锚栓的拉伸载荷最低需达到 6.1kN。

如需了解更多的安装建议，请参考下列文件：

BS 8539:2012 - 混凝土和砖石结构后锚固锚栓的选择及安装实务守则

BS EN 206:2013 - 混凝土 - 规格、性能、生产与合规

EN 1992-4:2016 - 用于混凝土的紧固设计

CEO 指导性说明 - 建筑用锚栓适用的 ETA

在所有接口处装上柔性软管。

将经过滤和调节的空气供应装置连接到空气接口。

包含一只压力释放隔离阀。

放置在 2m [80"] 以内。

第一次使用时在低压力下操作提升机，按规定调节运行速度。

确保没有超过最大负荷和位置。

确保料桶可以一直放在正确位置内，最好使用位置夹具。

桶盖/箱盖位置必须在提升机完全落下时进行设置。

将位置设置到 Ø32 安装杆上，这样与料桶/料箱顶部之间就会留有一道小间隙。

ATEX 安全使用特别条件



危险

提升机必须始终接地。

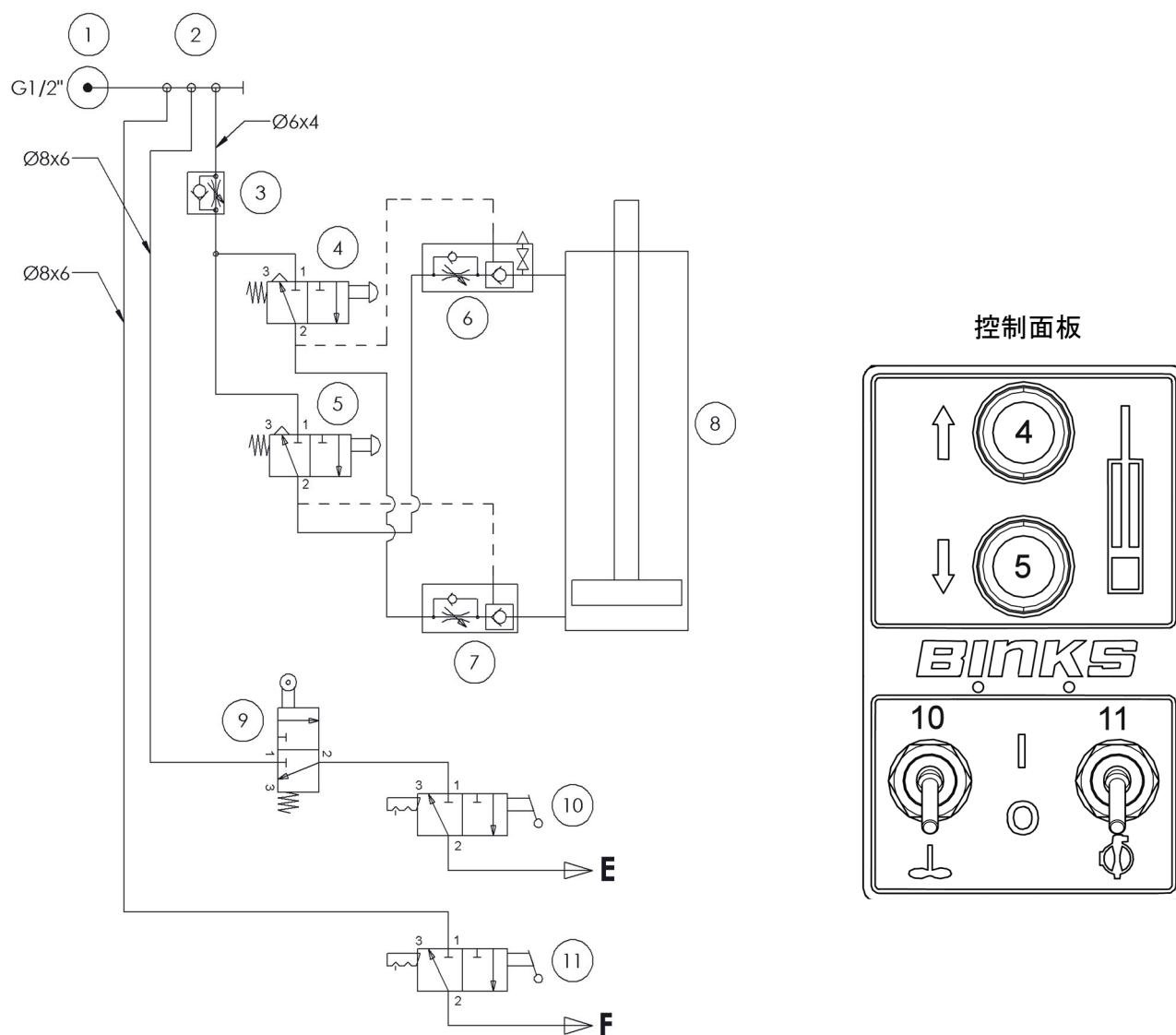
用电阻表测得的接地点电阻小于 1Ω

接地线，Binks 零件编号 DEK-22

通过直接接触、齿形垫圈或接地线维持金属部件的接地导通电阻。

在维护之后，确保接地导通电阻 <1 Ohm

气动图



部件	品名	备注
1	气源	
2	歧管	
3	向上/向下速度控制器	
4	向上按钮阀	
5	向下按钮阀	
6	上升速度控制器、止回阀和减压开关	
7	向下速度控制器和止回阀	
8	双作用缸	
9	搅拌器联锁阀	如果安装
10	搅拌器通/断阀	如果安装
11	泵通/断阀	如果安装
E	至搅拌器	如果安装
F	至泵	如果安装

操作和调节 - (参见第 7 页中的示意图)

向上/向下速度：

初始速度 -

可以使用阀门'3'（位于入口歧管上）对向上/向下的起始速度进行调节，以增大或降低速度。

参见第 4 页中的速度建议。

可使用下述方法设置剩余行程速度：

向上行程-阀门'6'

向下行程-阀门'7'。

向上/向下位置：

当安装在上面的设备处于使用状态时，装置必须处在完全落下位置。

如需升起提升机，请按顶部控制面板按钮'4'，可停止到任何位置处。

如需降低提升机，请按底部控制面板按钮'5'，可停止到任何位置处。

注意

阀门'7'用于防止向下移动，除非其从阀门'5'处收到了信号，用于当软管意外断开时防止提升机跌落。



警告

不可将提升机用作永久支撑。
在操作之前，确保提升机四周没有人员站立，操作人员能清楚看到提升机。

搅拌器空气控制：

将阀门'10'拨到向上位置，以打开通向搅拌器的空气，阀门'9'仅当提升机处在向下位置时才允许空气流动。

拨到向下位置将关闭空气。

泵的空气控制：

将阀门'11'拨到向上位置，以打开通向搅拌器的空气，拨到向下位置将关闭空气。



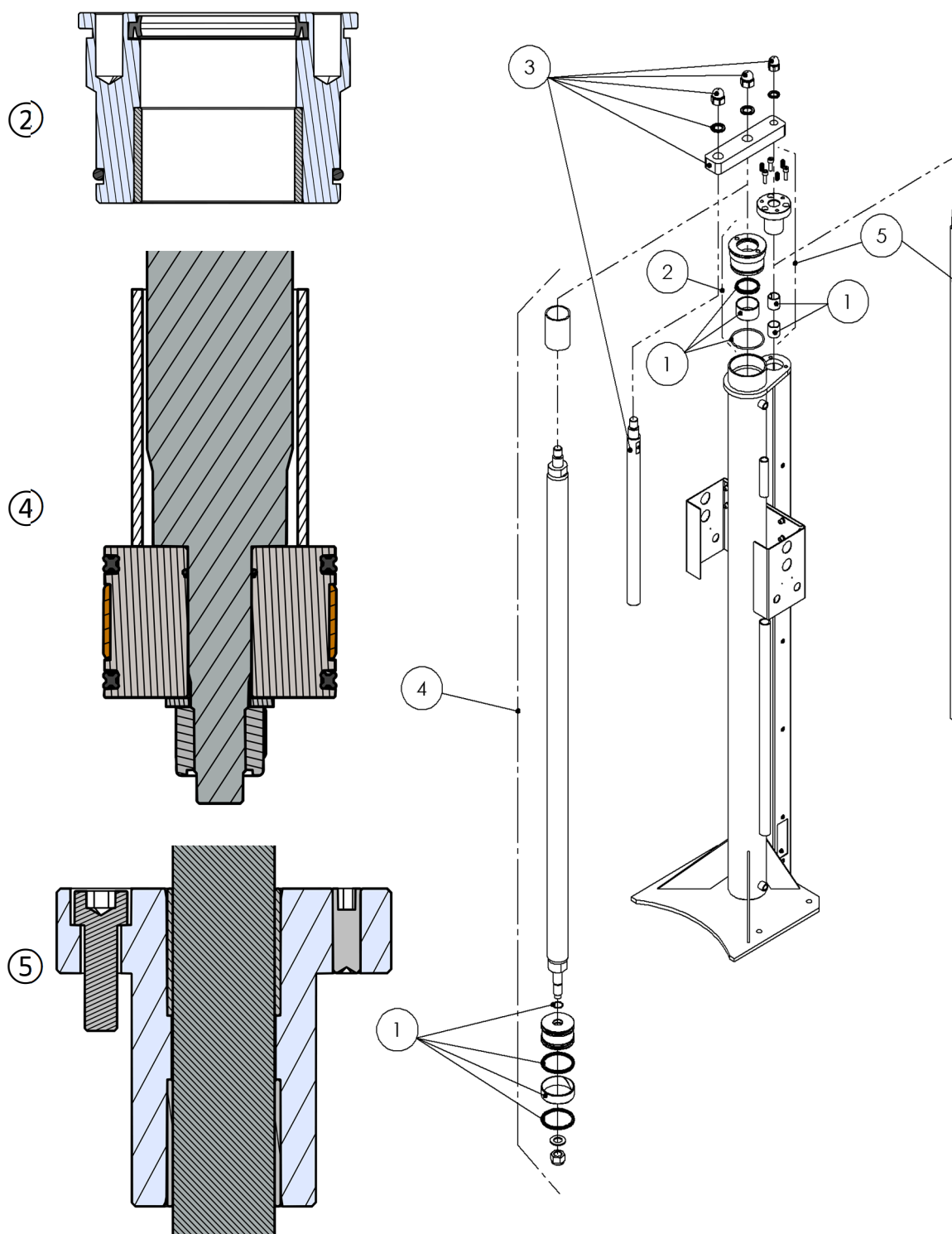
危险

'6' 和 '7' 号阀可锁定汽缸上下两部分的气压。

执行任何维护之前，使用按钮'5'驱动提升机下降，并按'6'号阀上的减压开关，直至将汽缸中的所有空气排空。

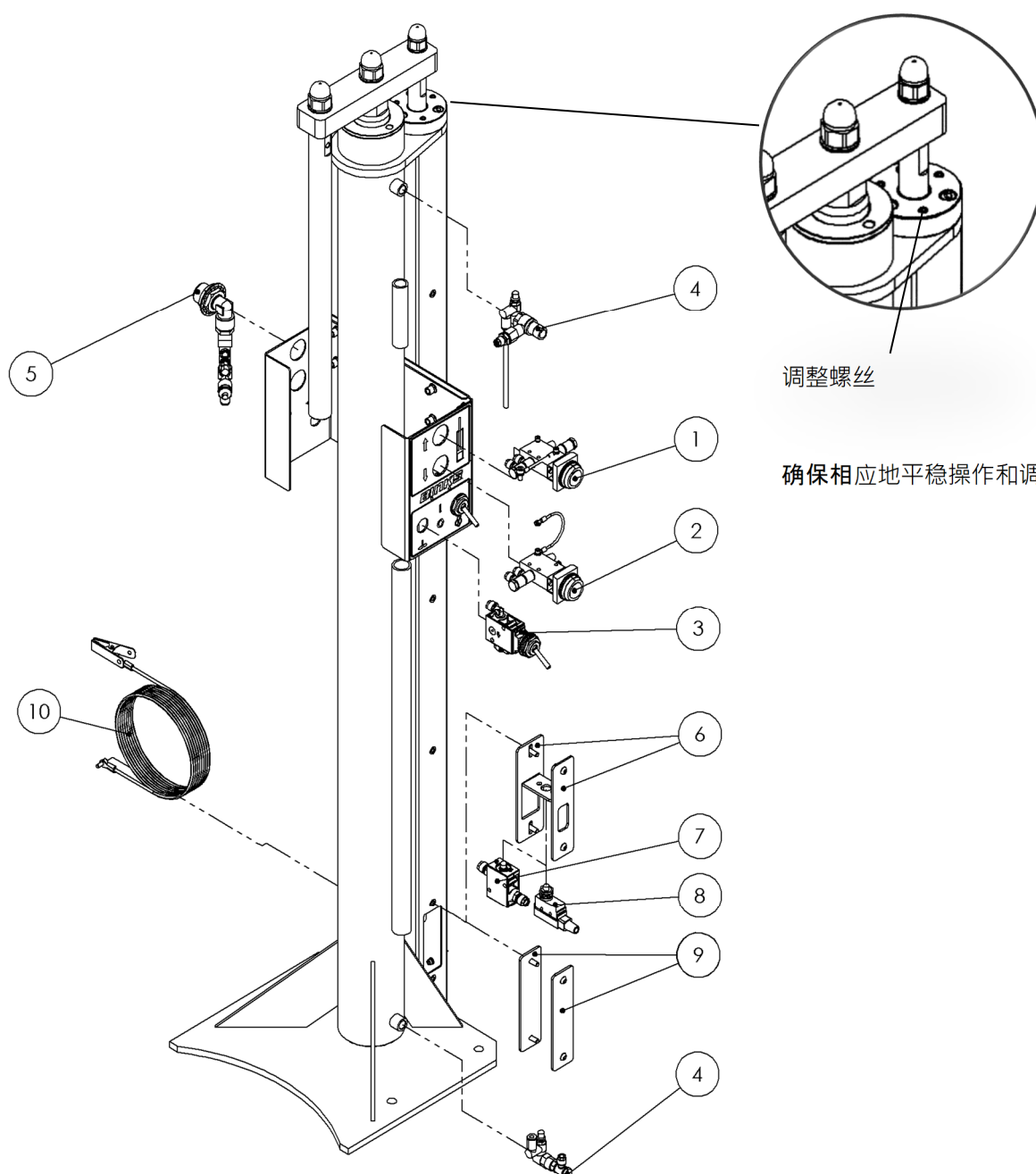
备件

部件	部件编号		品名
	DE-12	DE-15	
1	DEK-05		密封和轴承套件
2	DEK-04		气缸盖 - 完整套件
3	DEK-03		安装杆套件
4	DEK-12	DEK-13	活塞杆 - 完整套件
5	DEK-16	DEK-17	防转装置 - 完整套件



备件


部件	部件编号	品名
1	DEK-30	阀门和配件 (向上/绿色)
2	DEK-31	阀门和配件 (向下/红色)
3	DEK-32	阀门和配件 (搅拌器或泵)
4	DEK-33	气缸速度控制器
5	DEK-34	入口歧管和速度控制器
6	DEK-20	安装支架
7	DEK-36	搅拌器阀门 (气动)
8	DEK-37	搅拌器开关 (电动)
9	DEK-21	盖板
10	DEK-22	接地电缆



调整螺丝

确保相应地平稳操作和调节。

键 — 维护标志

 = 拆卸顺序
(安装顺序恰恰相反)


 = 润滑脂
(AGMD-010)

Fig. 1 = 参见图表

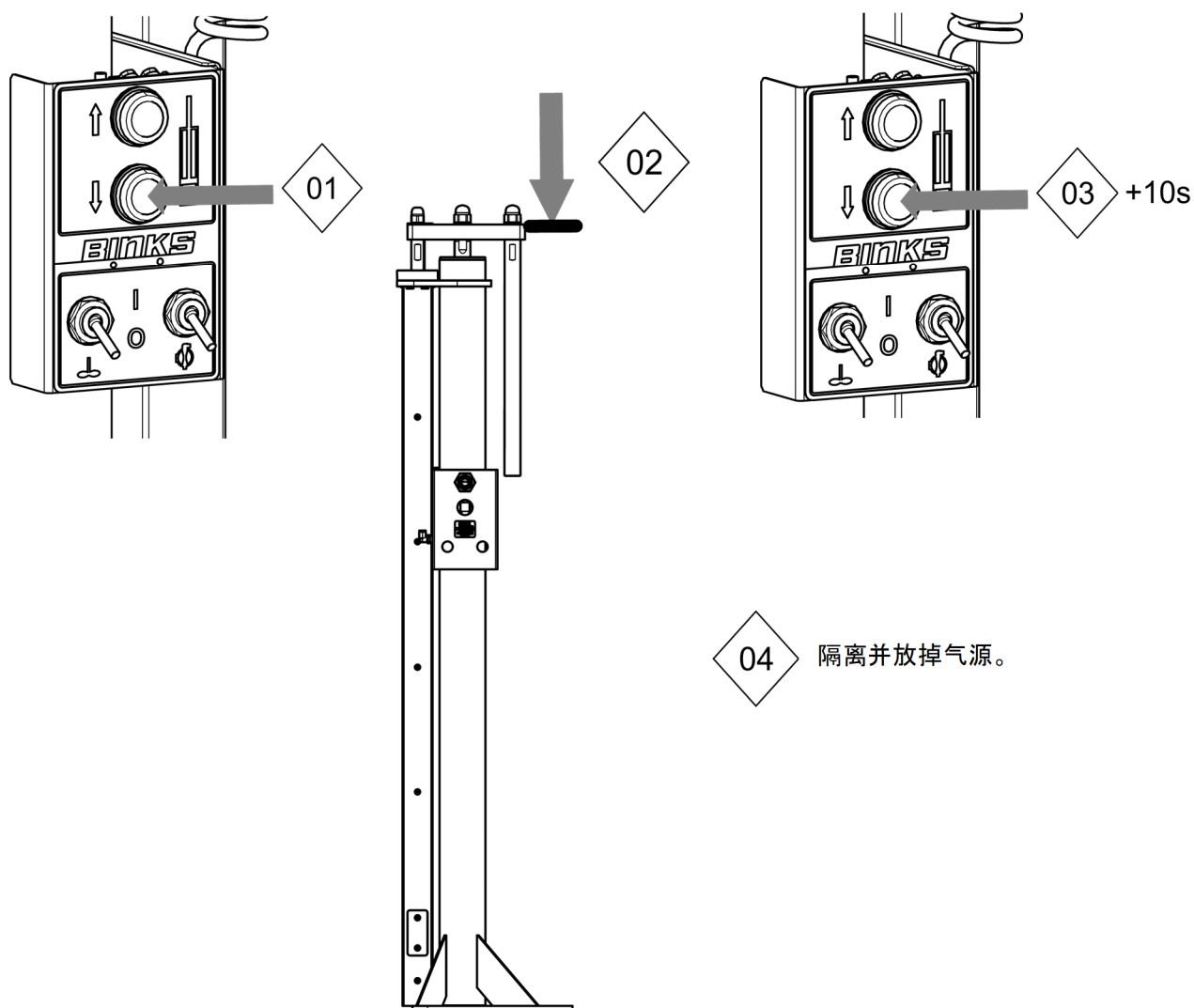
13MM = 扳手或套筒扳手尺寸

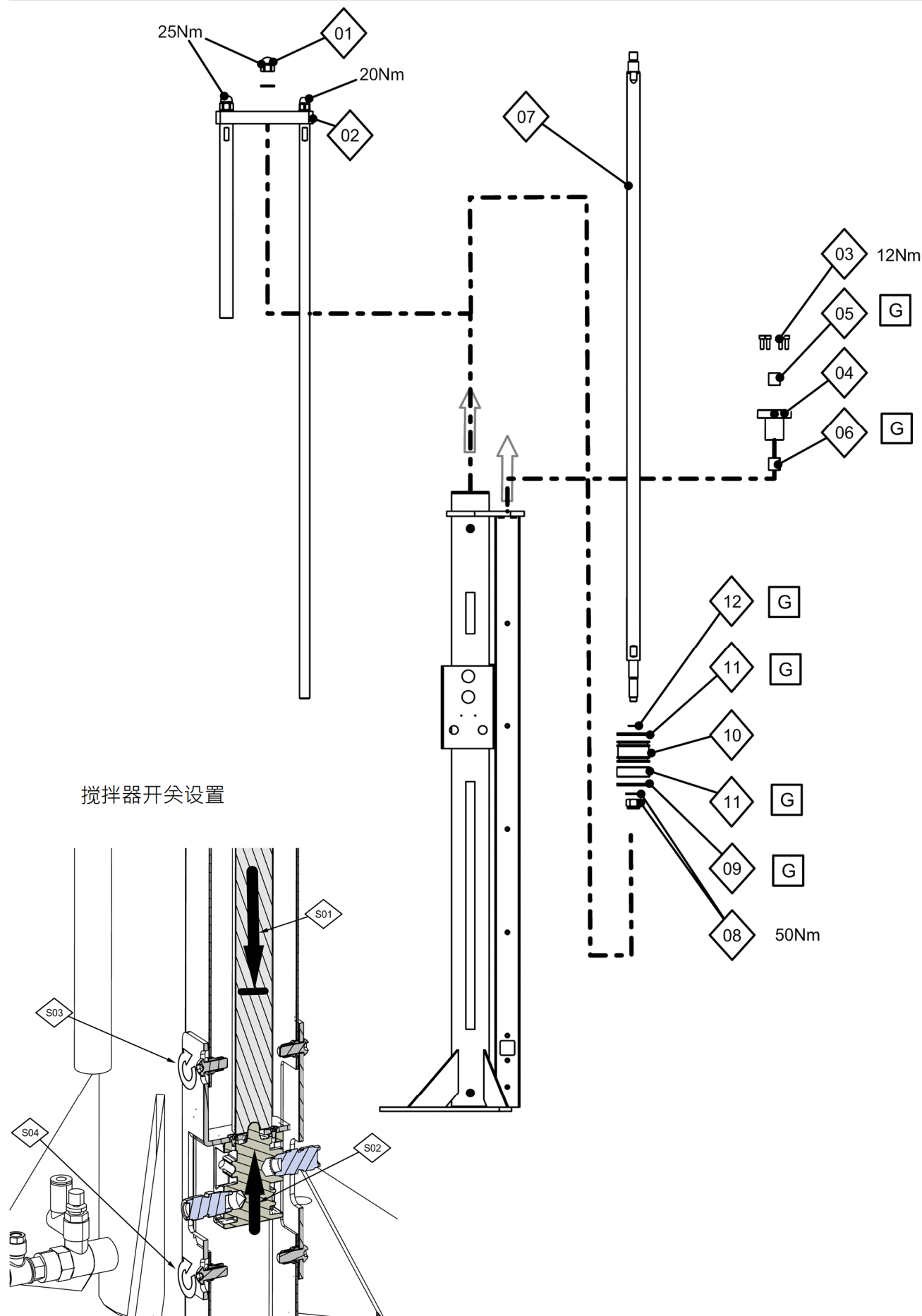
8 Nm = 扭矩

在进行任何维护之前；

在隔离气源和释放压力之前，确保提升机处在向下位置，所有空气都已从气缸中排出。

遵守下述规程。



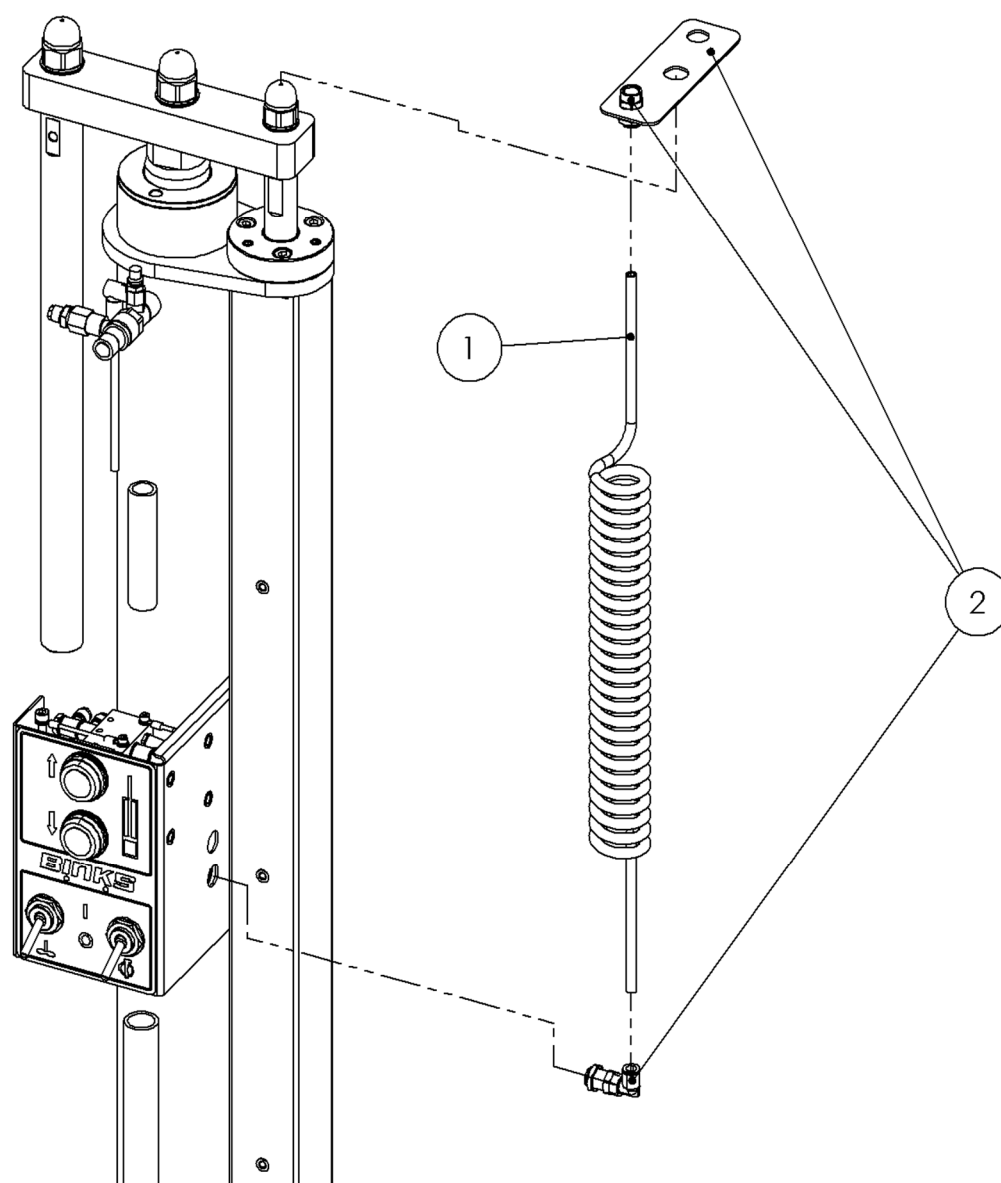


维护时间表	
一般周期	建议操作
每月	<ul style="list-style-type: none"> - 检查是否漏气。 - 检查是否所有部件都已牢牢固定 - 确保相应地平稳操作和调节。
6 个月	<ul style="list-style-type: none"> - 润滑活塞杆 - 润滑防转杆 - 检查机械噪声是否过大
12 个月	<ul style="list-style-type: none"> - 检查轴承和密封件，按需要更换 - 润滑所有轴承和密封件 - 检查安装杆紧固件的紧密性 - 检查杆上是否有划痕

故障查找		
症状	可能的原因	补救方法
向上行程速度不正确/ 不稳定	<ul style="list-style-type: none"> a) 入口歧管速度控制器设置不正确 b) 气缸顶速度控制器设置不正确 	<ul style="list-style-type: none"> a) 调节以设置初始速度 b) 调节以设置剩余行程
向下行程速度不正确/ 不稳定	<ul style="list-style-type: none"> a) 入口歧管速度控制器设置不正确 b) 气缸底速度控制器设置不正确 	<ul style="list-style-type: none"> a) 调节以设置初始速度 b) 调节以设置剩余行程
提升机/元件运动过度	<ul style="list-style-type: none"> a) 紧固件松动 b) 轴承和/或密封件磨损 	<ul style="list-style-type: none"> a) 拧紧所有紧固件 b) 更换磨损的零件

配件

部件	部件编号		品名
	DE-12	DE-15	
1	DEK-42	DEK-43	盘管
2	DEK-44		支架和配件



修订	品名	日期	变更号
R1.0	推出	04/04/2018	M14901
R1.1	适用于序列号 >81286	28/05/2019	M15249
R1.2	PAGE 10 IMAGE ADDED OF ADJUSTING SCREW LOCATIONS	14/10/2020	M15659

保修政策

Carlisle Fluid Technologies 为本产品提供材料和工艺有限保修。若使用非 Carlisle Fluid Technologies 提供的任何部件或配件，则会失去全部保修。如果未能合理地遵循提供的任何维护指导，可能会使保修失效。

如需了解详细的保修信息，请联系 Carlisle Fluid Technologies。

Carlisle Fluid Technologies 是创新表面涂装技术的全球领导者。Carlisle Fluid Technologies 有权修改设备规格，恕不另行通知。

BGK™、Binks®、DeVilbiss®、Hosco®、MS® 和 Ransburg® 均为 Carlisle Fluid Technologies, Inc.

© 2020 Carlisle Fluid Technologies, Inc.

保留所有权利

如需技术支持或查找授权经销商，请联系以下任意一处国际销售和客户服务办事处。

地区	工业/汽车	汽车补漆
美洲	免费电话：+1-888-992-4657 免费传真：+1-888-246-5732	免费电话：+1-800-445-3988 免费传真：+1-800-445-6643
欧洲、非洲、中东、印度		电话：+44 (0)1202 571 111 传真：+44 (0)1202 573 488
中国		电话：+86 21-3373 0108 传真：+86 21-3373 0308
日本		电话：+81 (0)45 785 6421 传真：+81 (0)45 785 6517
澳大利亚		电话：+61 (0)2 8525 7555 传真：+61 (0)2 8525 7575

如需了解我们产品的最新信息，请访问 www.carlisleleft.com



SOLUTIONS FOR YOUR WORLD