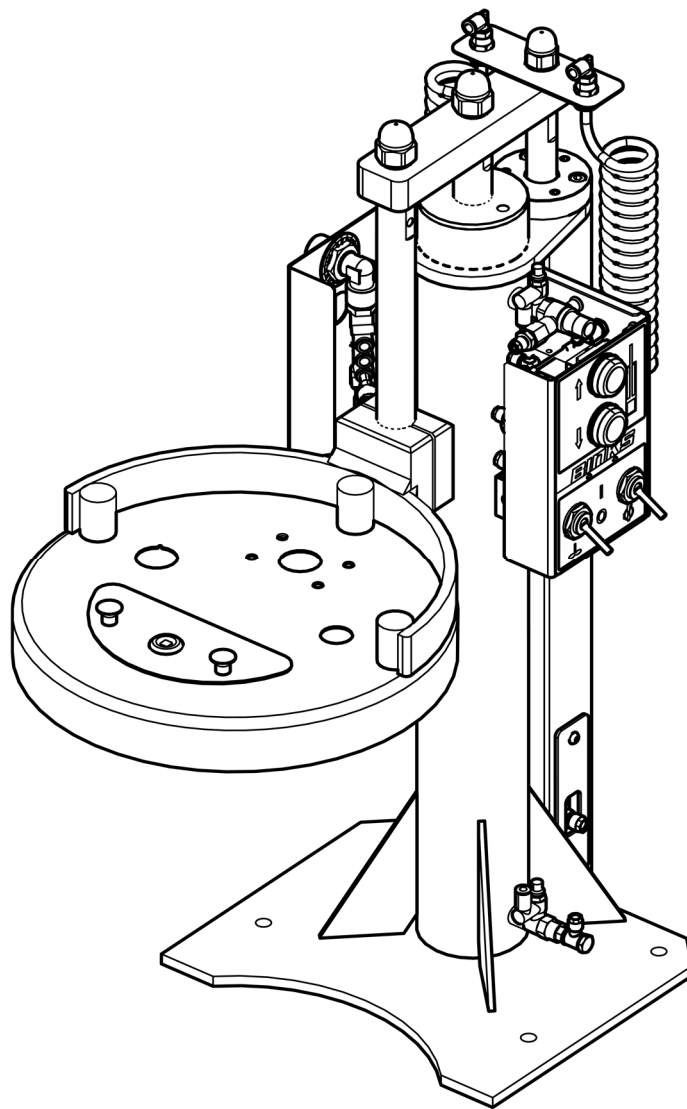


BINKS®

DE-05, DE-10 Pnevmatsko Dvigalo za Sode



POMEMBNO! NE UNIČITE

Stranka mora poskrbeti, da vsi upravljavci in servisno osebje prebere in razume ta priročnik.

Za dodatne kopije tega priročnika stopite v stik z lokalnim zastopnikom za Carlisle Fluid Technologies.

PRED ZAČETKOM UPORABE IZDELKA PREBERITE VSA NAVODILA.

Opis Izdelka / Predmet Izjave:	Pnevmatsko Dvigalo 104112, 104153, 104154, 104155, DE-05, DE-10, DE-12, DE-15.	SL
Ta Izdelek je predviden za uporabo z:	Materiali na osnovi topila in vode	
Primerno za uporabo na nevarnem območju:	Območje 1 / Območje 2	
Raven Zaščite:	II 2 G X T4	
Podrobnosti in vloge priglašanih organov:	Element Materials Technology (0891) Vložitev Tehnične dokumentacije	
Ta izjava o skladnosti/vgradnji je izdana z izključno odgovornostjo proizvajalca:	Carlisle Fluid Technologies UK Ltd, Ringwood Road, Bournemouth, BH11 9LH. UK	

EU-izjava o Skladnosti



Ta izjava o skladnosti/vgradnji je izdana z izključno odgovornostjo proizvajalca:

Direktiva o Strojih 2006/42/ES

Direktiva o Potencialno Eksplozivni Atmosferi (ATEX) 2014/34/EU

ker je v skladu z naslednjimi ustavnimi dokumenti in usklajenimi standardi:

EN ISO 12100:2010 Varnost Strojev – Splošna Načela Načrtovanja

EN ISO 4414:2010 Fluidna Tehnika – Pnevmatika – Splošna Pravila in varnostne zahteve

EN 1127-1:2011 Eksplozivne atmosfere – Preprečevanje eksplozije – Osnovni pojmi

EN 13463-1:2009 Neelektrična oprema za uporabo v potencialno eksplozivnih atmosferah – Osnovne metode in zahteve

EN 13463-5:2011 Neelektrična oprema za uporabo v potencialno eksplozivnih atmosferah – Zaščita s konstrukcijsko varnostjo "c"

Navodila za uporabo izdelkov, ki vsebujejo napotke za varno uporabo/namestitev, so bila pripravljena in nameščena skladno z vsemi krajevno veljavnimi kodeksi ravnanja.



Podpisano za in v imenu družbe Carlisle Fluid
Technologies UK Ltd:

D Smith

Direktor Prodaje (EMEA)

6/12/17

Bournemouth, BH11 9LH, UK

 OPOZORILO	 POZOR	OPOMBA
Nevarnosti ali nevarni postopki, ki lahko vodijo do hudih telesnih poškodb, smrti ali znatne gmotne škode.	Nevarnosti ali nevarni postopki, ki lahko vodijo do manjših telesnih poškodb, škode na izdelku ali gmotne škode.	Pomembne informacije za namestitev, upravljanje ali vzdrževanje.

 **OPOZORILO**

Pred uporabo opreme preberite naslednja opozorila.



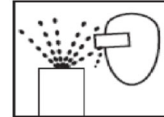
PREBERITE PRIROČNIK. Pred uporabo opreme preberite in zagotovite, da razumete vse varnostne, obratovne in vzdrževalne informacije v priročniku za uporabo.



SAMODEJNA OPREMA. Samodejna oprema se lahko zažene nenadoma in brez opozorila.



NOSITE VARNOSTNA OČALA. Neuporaba varnostnih očal s stranskimi ščitniki lahko vodi do resnih poškodb oči ali slepote.



NEVARNOST ZARADI IZSTRELKOV. Brizganje tekočine ali plinov pod pritiskom ali naokrog leteče smeti vas lahko poškodujejo.



MED VZDRŽEVANJEM PREKINITE ELEKTRIČNO NAPAČANJE, SPROSTITI TLAK, ODKLOPITE IN ZAKLENITE VSE VIRE ELEKTRIČNEGA NAPAČANJA. Če pred začetkom vzdrževanja opreme ne izklopite napajanja, odklopite in zaklenete vse vire električnega napajanja, lahko to privede do hudih telesnih poškodb ali smrti.



VEDETI MORATE, KJE IN KAKO IZKLUČITI OPREMO V SILI.



RAVNI HRUPA. Raven hrupa, obtežena z A, opreme za črpanje in pršenje lahko glede na nastavitve opreme presega 85 dB(A). Dejanske ravni hrupa so na voljo na zahtevo. Priporočeno je, da med celotno uporabo opreme nosite zaščito za sluh.



POSTOPEK SPROŠČANJA TLAKA. Vedno sledite postopku za sproščanje tlaka, opisanem v navodilih za uporabo opreme.



DNEVNO PREGLEDUJTE OPREMO. Dnevno pregledujte opreme glede obrabljenih ali zlomljenih delov. Opreme ne uporabljajte, če niste prepričani o njenem stanju.



USPOSABLJANJE UPRAVLJAVCA. Vso osebe mora biti usposobljeno za upravljanje opreme.



NEVARNOST ZARADI ZLORABE OPREME. Zloraba opreme lahko povzroči razpoke, okvare ali nepričakovan zagon opreme, posledica katerih so resne poškodbe.



OPOZORILO ZA SRČNE SPODBUJEVALNIKE. Opozarjamo vas na prisotnost magnetnih polj, ki lahko negativno vplivajo na delovanje določenih srčnih spodbujevalnikov.



POMISLEKI GLEDE VISOKEGA TLAKA. Visok tlak lahko povzroči resne poškodbe. Pred začetkom servisiranja opreme sprostite ves tlak. Curek iz pištole, netesnih mest gibkih cevi ali počenih komponent lahko prodre v vaše telo in vas resno poškoduje.



NE ODSTRANJUJTE ZAŠČITNIH ELEMENTOV OPREME. Oprema ne sme obratovati, če so bile varnostne naprave odstranjene.



STATIČNI NABOJ. Tekočina lahko ustvari statični naboj, ki ga je treba razsipati z ustrezno ozemljitvijo opreme, predmetov, ki jih boste pršili, in vseh ostalih električno prevodnih predmetov na območju uporabe. Nepravilna ozemljitev ali iskre lahko povzročijo nevarno stanje in vodijo do požara, eksplozije ali električnega udara ter drugih resnih poškodb.



NIKOLI NE SPREMINJAJTE OPREME. Ne spreminjajte opreme brez pisnega dovoljenja proizvajalca.



OPOZORILO GLEDE PREDLOGA 65. OPOZORILO: Ta izdelek vsebuje kemikalije, za katere je v zvezni državi Kalifornija znano, da povzročajo raka in prirojene napake ali drugače škodijo reproduktivnim organom.



NEVARNOST ZMEČKANIN. Premikajoči deli vas lahko stisnejo ali urežejo. Mesta uščipa so vsa območja s premikajočimi se deli.

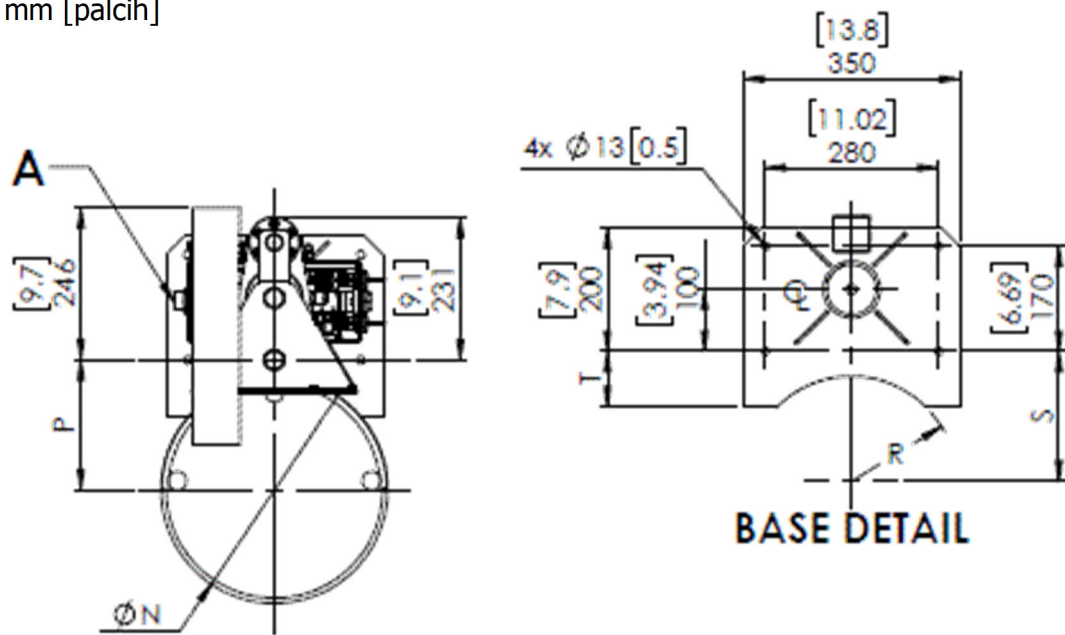
DELODAJALEC JE DOLŽAN TE INFORMACIJE POSREDOVATI UPRAVLJAVCU OPREME.

SPECIFIKACIJE	
	Hod: DE-05 = 500mm [19.7"] DE-10 = 955mm [37.6"]
	Najmanjši vhodni tlak zraka: 3 bar [44 psi]
	Največji vhodni tlak zraka: 7 bar [100 psi]
A	Priključek dovodne odprtine za zrak: G1/2" Ženski BSPP
B	Največja Obremenitev (vključno s pokrovom / podpomo pokrova): DE-05 = 50 kg [110 lb's] DE-10 = 75 kg [165 lb's]
C	Največja Razdalja pod Obremenitvijo: DE-05 = 300mm [11.8"] DE-10 = 375mm [14.8"]
	Največji premer bobna: DE-05 = Ø340mm [13.4"] DE-10 = Ø640mm [25.2"]
	Največja hitrost delovanja: 0.1m/s [4"/s]
	Krmilnik za premik Navzgor/Navzdol: Priložen
	Krmilnik mešalnika: Izbiren
	Krmilnik črpalke: Izbiren
	Priporočena kakovost zraka ISO 8573.1, Razreda 3.3.2 #: Umazanija: 5 µm Voda: -20°C@7 bar [940 ppm] Olje: 0.1mg/m ³ Brez Mazanja
	Raven Hrupa pri 7 bar [100 psi]: <70 dBA Leq
D	Upornost ozemljitvene povezave: <1Ω
	Teža: DE-05DB = 51 kg [112 lb's] DE-10DK = 80 kg [154 lb's]
	Temperaturni obseg: 0 - 40 °C [32 - 104 °F]

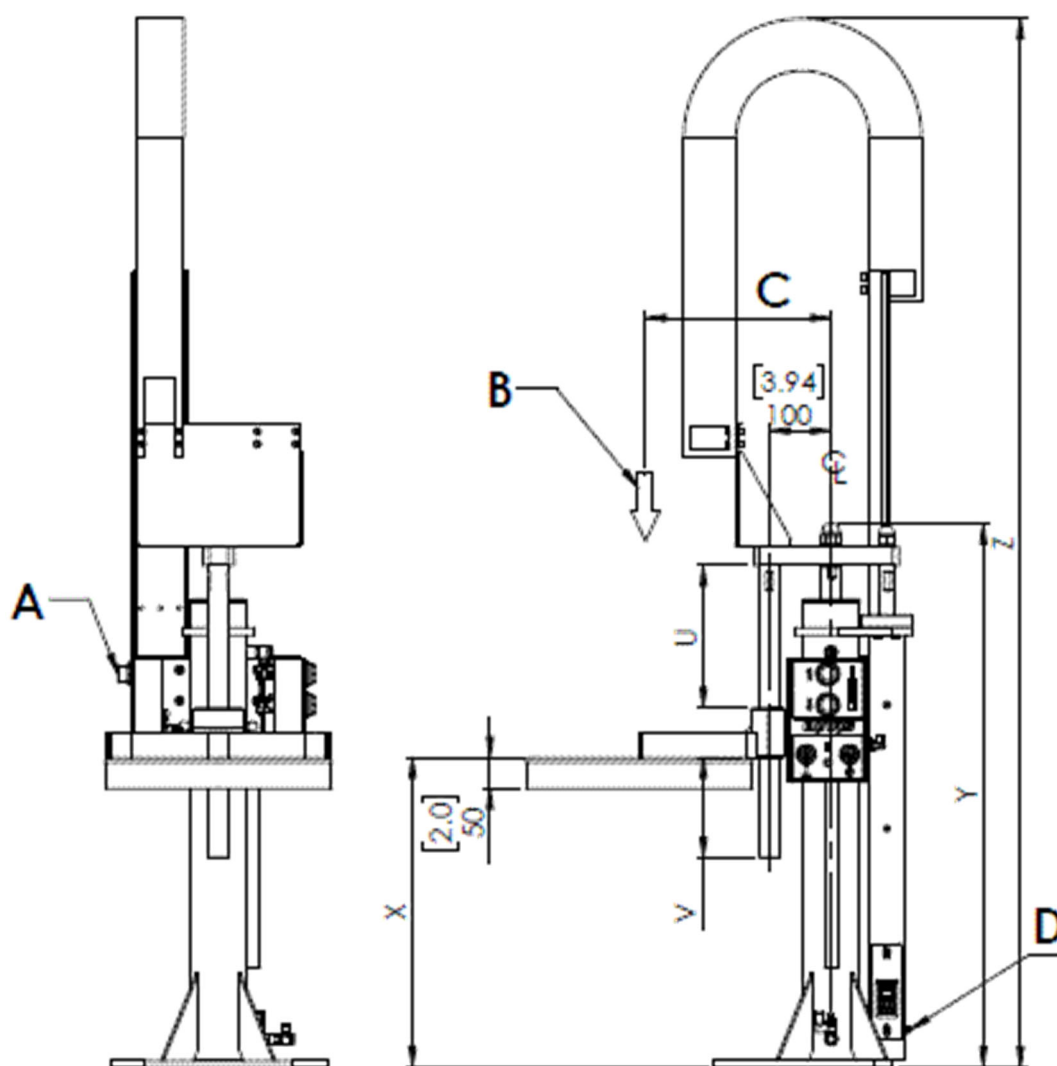
Mere	DE-05		DE-10		
	mm	Palci	mm	Palci	
N	366	14.4	686	27.0	
P	210	8.3	363	14.3	
R	170	6.7	290	11.4	
S	210	8.3	363	14.3	
T	90	3.5	120	4.7	
U	230	9.1	165	6.5	
V	162	6.4	227	8.9	
X	500	19.7	1000	39.4	
X – DVIGNJEN	1000	39.4	1955	77.0	
Y	878	34.6	1313	51.7	Osnovno dvigalo
Y – DVIGNJEN	1378	54.3	2268	89.3	
Z	1694	66.7	2380	93.7	s kabelskim nosilcem
Z – DVIGNJEN	1944	76.5	2857	112.5	

NAMESTITEV

Mere v mm [palcih]



BASE DETAIL



Prikazani so krmilni elementi na desni strani

PREDVIDENA UPORABA

Pnevmatsko dvigalo je zasnovano za dviganje in spuščanje pokrovov sodov/rezervoarjev, na katerih so nameščene naprave, ki se običajno uporabljajo pri barvanju, na primer črpalka, mešalnik ali sesalna cev.

To omogoča zamenjavo soda/rezervoarja, medtem ko je pokrov dvignjen. Napravo smejo uporabljati samo izkušeni uporabniki.

PRED UPORABO**OPOZORILO**

Podnožje dvigala varno pritrdite na ravna in ploska betonska tla s štirimi vijaki za beton M12, ki jih privijte z zatezno obremenitvijo najmanj 6,1 kN.

Podrobnejše napotke za pritrditev poiščite v naslednjih dokumentih:

BS 8539:2012 – Kodeks o postopkih izbire in montaže in naknadno montiranih sider v beton in zidane površine

BS EN 206:2013 – Beton – Specifikacija, lastnosti, proizvodnja in skladnost

EN 1992-4:2016 – Projektiranje pritrjevanja za uporabo v betonu

Svetovalna Opomba – Evropsko Tehnično Soglasje za sidra za uporabo v gradbeništvu

Na vse priključke priključite gibke cevi.

Na priključek za zrak priključite reguliran in filtriran dovod zraka.

Vod mora vsebovati tudi izolacijski ventil za sprostitvev tlaka.

Postavite ga na razdaljo do 2 m.

Pri prem zagonu dvigala uporabite nizek tlak in hitrost delovanja nastavite, kot je navedeno.

Pazite, da ne presežete največje dovoljene obremenitve in skrajne lege.

Poskrbite, da bo sod vedno postavljen na pravilen položaj; če je mogoče, postavite položajno omejevalo.

Položaj pokrova soda/rezervoarja nastavite pri popolnoma spuščnem dvigalu.

Položaj na nosilnem drogu s premerom \emptyset 32 nastavite tako, da bo razdalja do vrha soda/rezervoarja čim manjša.

POSEBNI POGOJI ATEX ZA VARNO UPORABO**OPOZORILO**

Dvigalo mora biti vedno ozemljeno.

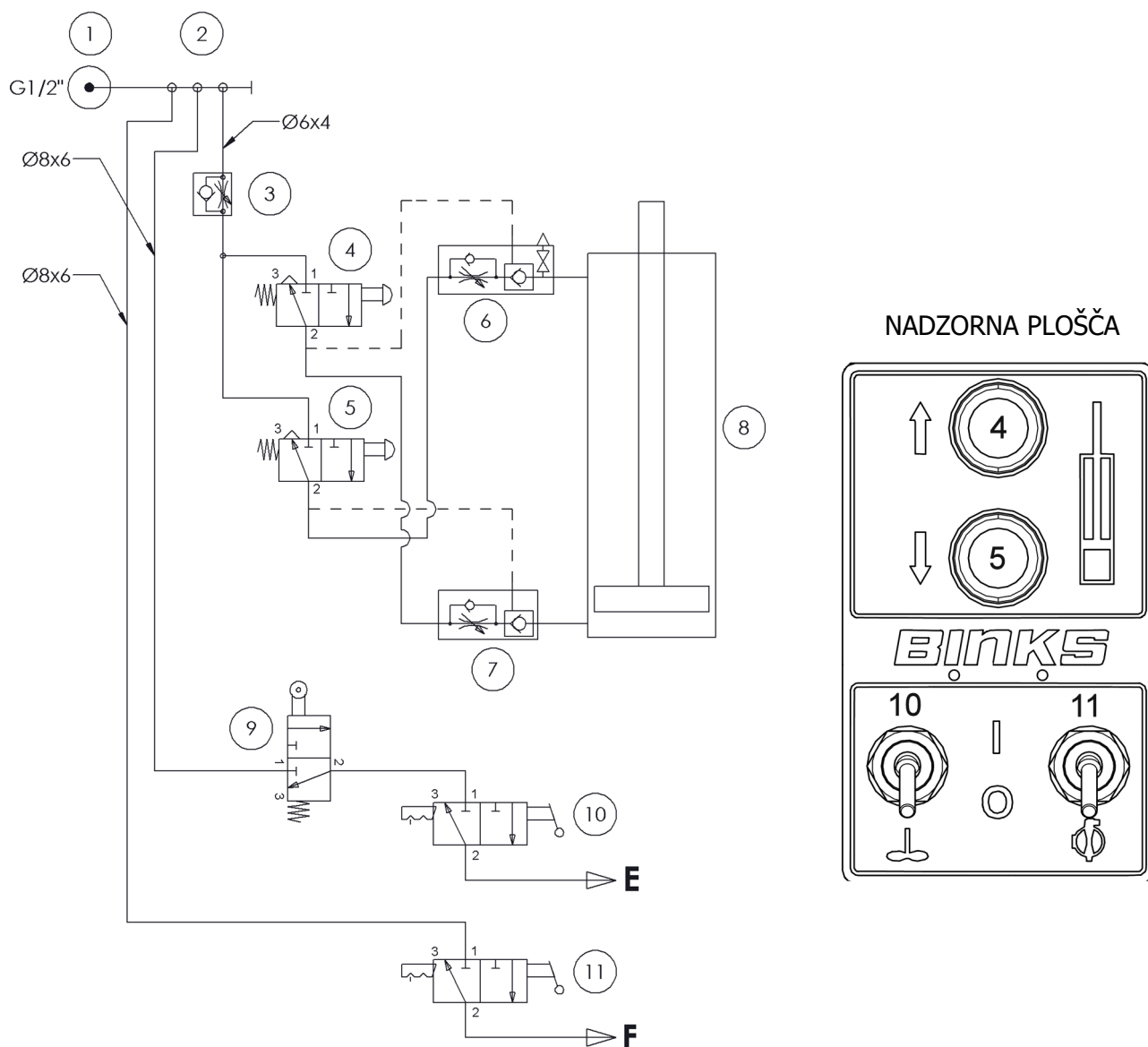
Upornost, ki je $< 1 \Omega$, izmerjena z ohmmetrom na točki ozemljitve

Ozemljitvena povezava, Binks – št. dela: DEK-22

Kontinuiteto ozemljitve med kovinskimi deli zagotovite bodisi z neposrednim stikom, zobatimi podložkami ali ozemljitvenimi kabli.

Po vzdrževalnih deli preverite kontinuiteto ozemljitev z uporom < 1 ohma

HEMA PNEVMATSKEGA SISTEMA



ELEMENTA	OPIS	KOMENTARJI
1	Dovod zraka	
2	Razdelilnik	
3	Krmilnik hitrosti premikanja Navzgor/Navzdol	
4	Ventil gumba za pomik navzgor	
5	Ventil gumba za pomik navzdol	
6	Krmilnik hitrosti premikanja navzgor, protipovratni ventil in stikalo razbremenilnega ventila	
7	Krmilnik hitrosti premikanja navzgor in nepovratni ventil	
8	Dvojno delujoči valj	
9	Zaporni ventil mešalnika	Če je vgrajen
10	Ventil za vklop/izklop mešalnika	Če je vgrajen
11	Ventil za vklop/izklop črpalke	Če je vgrajen
E	Do Mešalnika	Če je vgrajen
F	Do Črpalke	Če je vgrajen

UPRAVLJANJE IN PRILAGAJANJE (GLEJTE SHEMO NA P7)

Hitrost premikanja navzgor/navzdol:

Začetna hitrost:

Začetno hitrost premikanja navzgor/navzdol lahko nastavite z ventilom »3«, ki je v vhodnem razdelilniku in omogoča povečanje ali zmanjšanje hitrosti.

Glejte priporočilo glede hitrosti P4.

Hitrost preostalega hoda nastavite z:

premik navzgor – ventil »6«,

premik navzdol – ventil »7«.

Premikanje navzgor/navzdol:

Če oprema, ki je nameščena na enoti, deluje, mora biti enota v popolnoma spuščnem položaju.

Če želite dvigniti dvigalo, pritisnite gumb »4« na zgornji nadzorni plošči. Dvigalo lahko kadar koli ustavite.

Če želite spustiti dvigalo, pritisnite gumb »5« na spodnji nadzorni plošči. Dvigalo lahko kadar koli ustavite.

OPOMBA

Ventil »7« preprečuje premikanje navzdol, dokler ne prejme signala iz ventila »5«, kar preprečuje, da bi dvigalo padlo, tudi če se cevi nenamerno odklopijo.



POZOR

Dvigala ne uporabljajte kot stalnega podpornega stojala.
Pred uporabo preverite, da v bližini dvigala ni nikogar. Uporabnik mora imeti popoln pregled.

Krmilnik zraka mešalnika:

Če želite vklopiti dovod zraka v mešalnik, ventil »10« premaknite na zgornji položaj. Ventil »9« dovoljuje dovajanje zraka samo, kadar je dvigalo v spodnjem položaju.

V spodnjem položaju se dovod zraka izklopi.

Krmiljenje zraka črpalke:

Ventil preklopite na položaj »11«, da vklopite dovajanje zraka v mešalnik. V spodnjem položaju se dovod zraka izklopi.



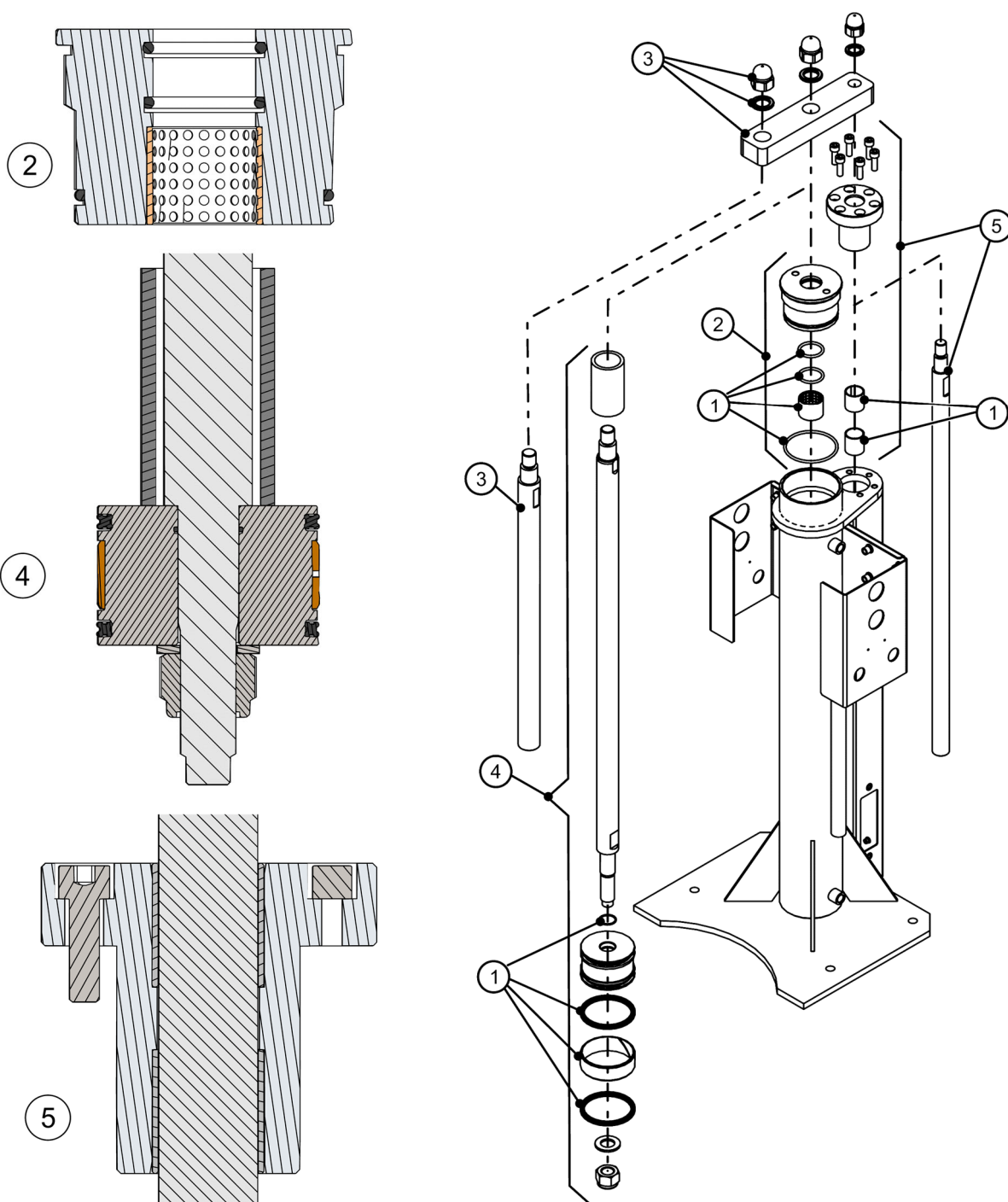
OPOZORILO

Ventila »6« in »7« zadržita zračni tlak v spodnjem in zgornjem delu valja.

Pred začetkom vzdrževalnih del spustite dvigalo z gumbom »5« ter pritisnite stikalo razbremenilnega ventila »6« ter ga držite, dokler iz valja ne izčrpate vsega zraka.

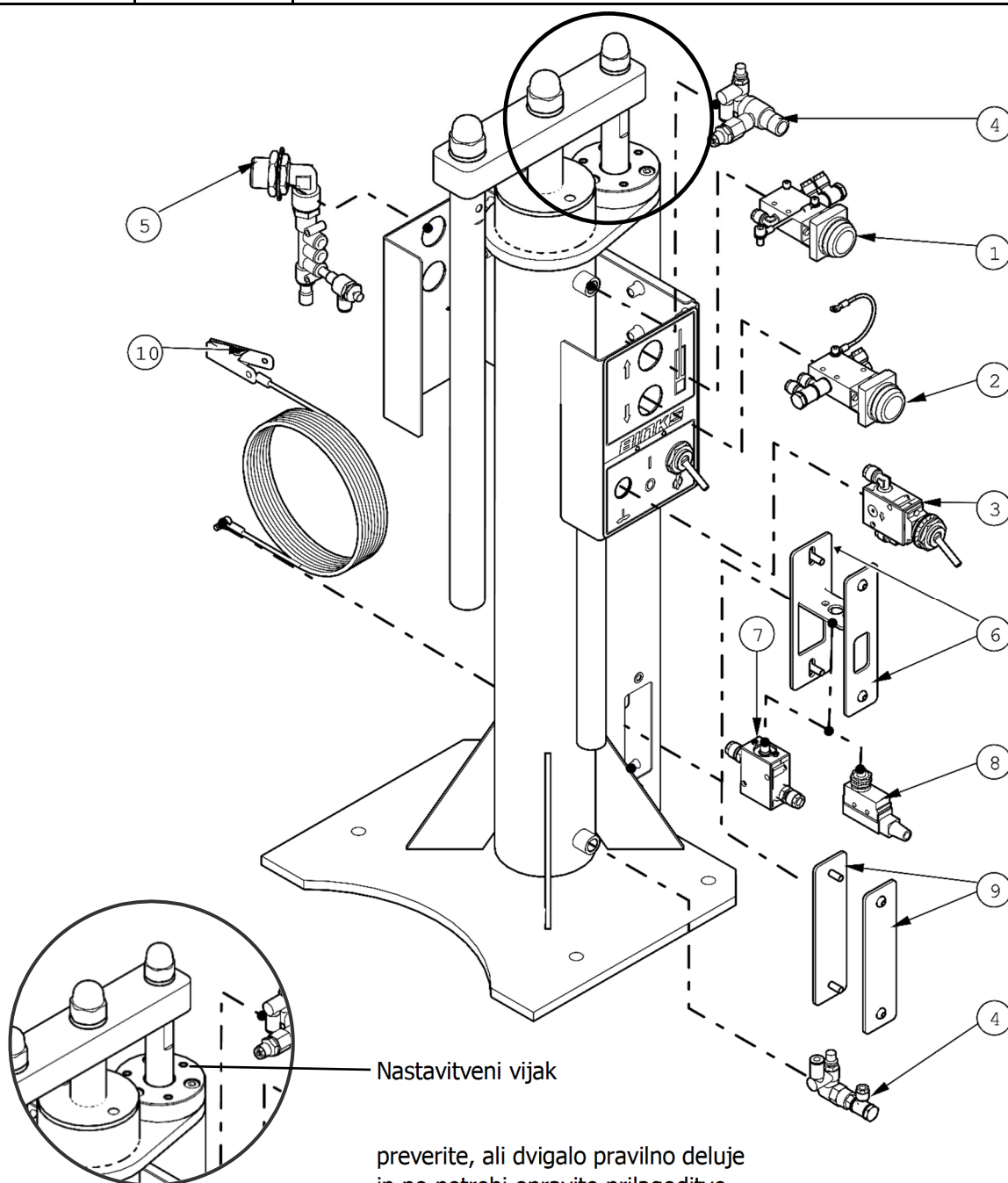
NADOMESTNIH DELOV

ELEMENTA	ŠT. DELA.		OPIS
	DE-05	DE-10	
1	DEK-01	DEK-05	Komplet tesnilk in ležajev
2	DEK-02	DEK-04	Pokrov valja – Popoln komplet
3	DEK-03		Komplet nosilnega droga
4	DEK-10	DEK-11	Batnica – Popoln komplet
5	DEK-14	DEK-15	Nevrtljiv drog – Popoln komplet





NADOMESTNIH DELOV

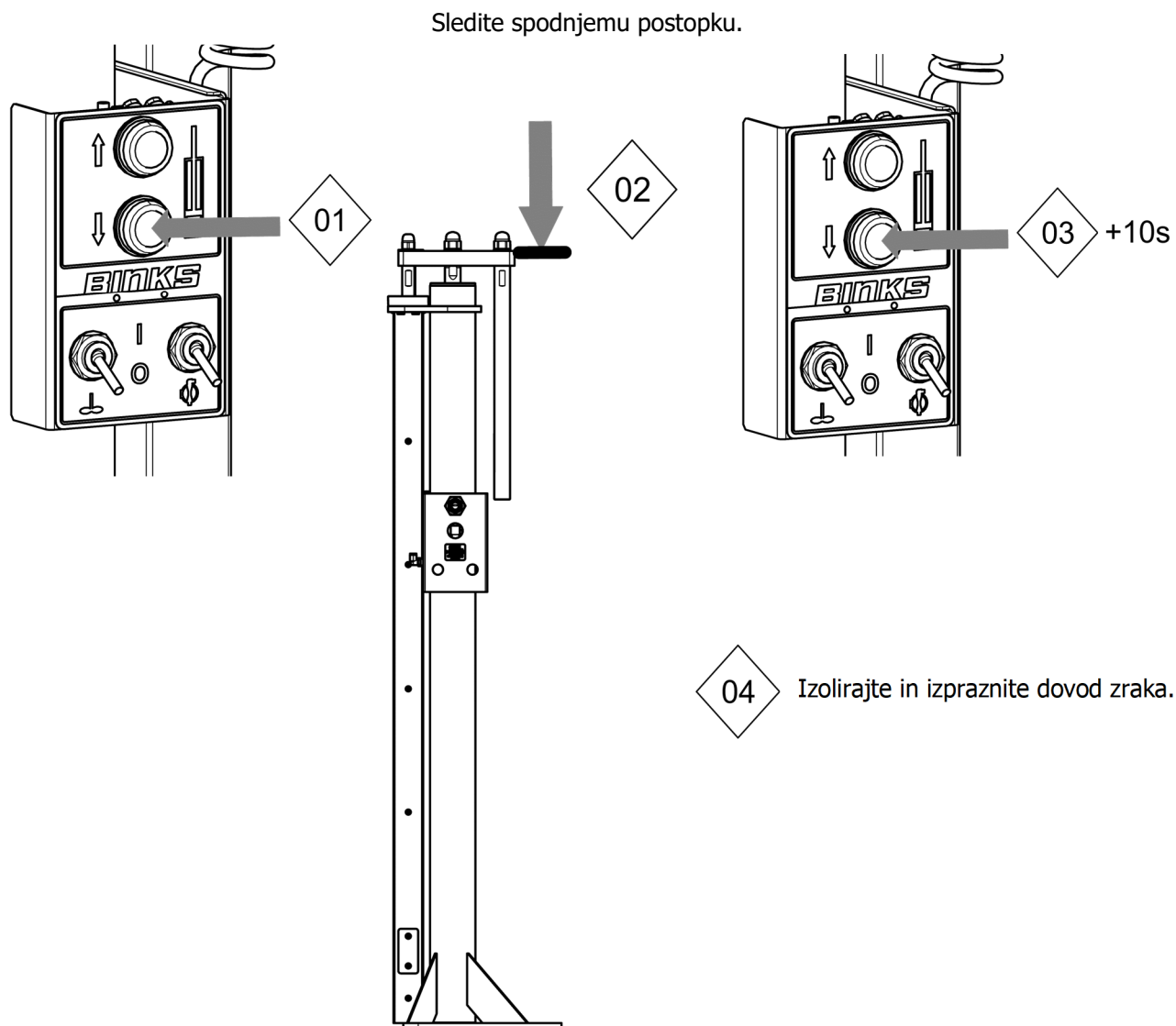
ELEMENTA	ŠT. DELA.	OPIS
1	DEK-30	Ventil in priključki (gor/zeleni)
2	DEK-31	Ventil in priključki (dol/rdeči)
3	DEK-32	Ventil in priključki (mešalnik ali črpalka)
4	DEK-33	Krmilnika hitrosti premikanja valja
5	DEK-34	Vhodni razdelilnik in krmilnik hitrosti
6	DEK-20	Montažni nosilci
7	DEK-36	Mešalni ventil (pnevmatski)
8	DEK-37	Stikalo mešalnika (električno)
9	DEK-21	Pokrivne plošče
10	DEK-22	Ozemljitveni kabel

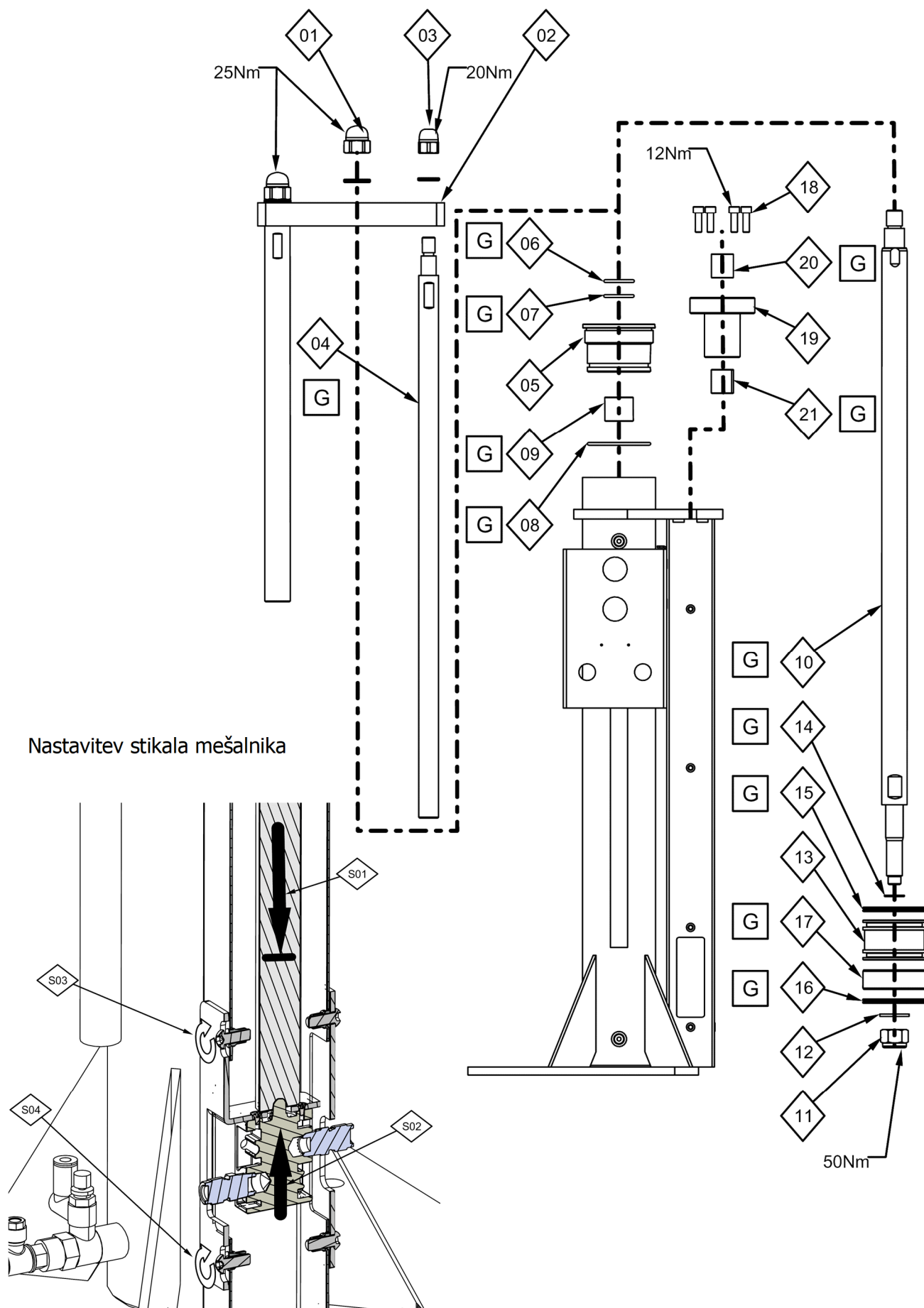


Legenda – Simboli za vzdrževanje

	=	Zaporedje pri razstavljanju (Obratno pri sestavljanju)
	=	Mast (AGMD-010)
Fig. 1	=	glejte sliko
13MM	=	Velikost viličastega ali nasadnega ključa
8 Nm	=	Navor

Pred izvajanjem vzdrževanja;
dvigalo spustite v spodnjo lego in iz valja iztisnite ves zrak, nato pa zaprite izolacijski ventil in odzračite sistem.





NAČRT VZDRŽEVANJA	
TIPIČNO OBDOBJE	PRIPOROČENI POSTOPEK
Mesečno	<ul style="list-style-type: none"> - Preverite morebitno puščanje zraka. - preverite, ali so vsi deli pravilno pritrjeni. - preverite, ali dvigalo pravilno deluje in po potrebi opravite prilagoditve.
6 Mesecev	<ul style="list-style-type: none"> - Podmažite batnico. - Podmažite nevtljivi drog. - Preverite, ali je prisoten čezmeren mehanski hrup
12 Mesecev	<ul style="list-style-type: none"> - Preverite ležaje in tesnilke ter jih po potrebi zamenjajte. - Namažite vse ležaje in tesnilke. - Preverite, ali so vijaki in matice nosilnega droga ustrezno priviti. - Preverite morebitne zareze na drogu

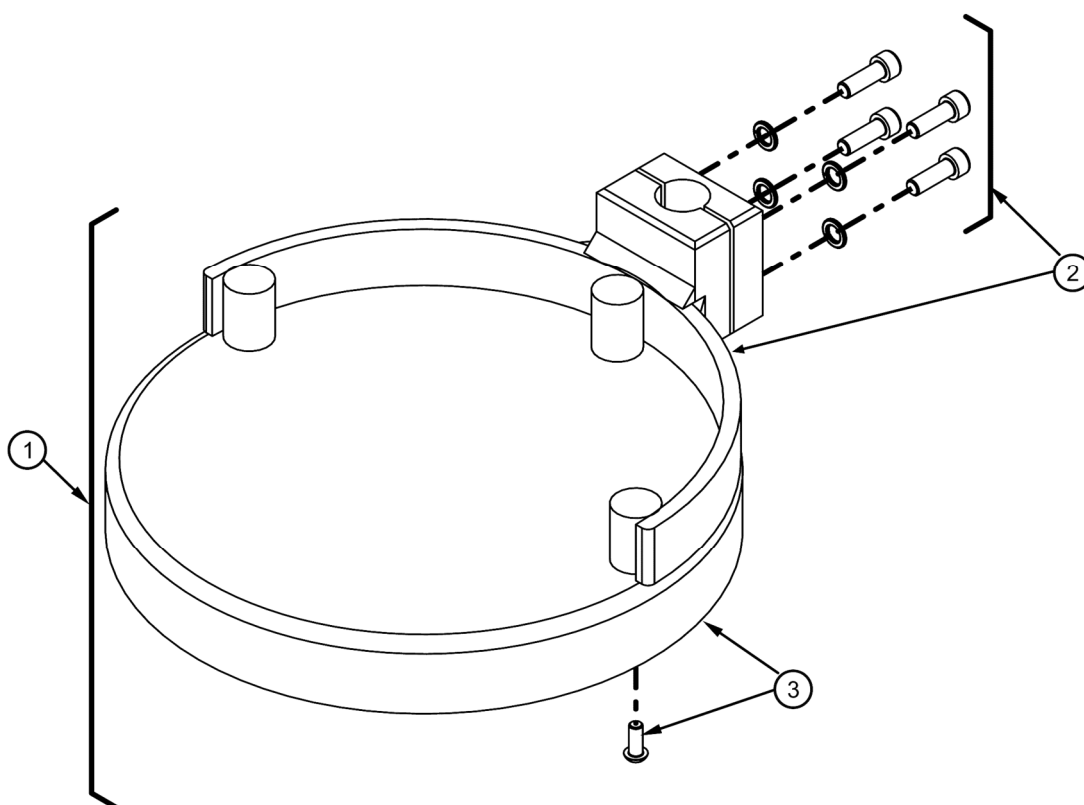
ODKRIVANJE NAPAK		
SIMPTOM	MOŽEN VZROK	REŠITEV
Pomik navzgor ni pravilen/ni enakomeren.	<ul style="list-style-type: none"> a) Krmilnik hitrosti vhodnega razdelilnika ni pravilno nastavljen. b) Zgornji krmilnik hitrosti valja ni pravilno nastavljen. 	<ul style="list-style-type: none"> a) S prilagoditvijo nastavite začetno hitrost. b) S prilagoditvijo nastavite preostali hod.
Pomik navzdol ni pravilen/ni enakomeren.	<ul style="list-style-type: none"> a) Krmilnik hitrosti vhodnega razdelilnika ni pravilno nastavljen. b) Spodnji krmilnik hitrosti valja ni pravilno nastavljen. 	<ul style="list-style-type: none"> a) S prilagoditvijo nastavite začetno hitrost. b) S prilagoditvijo nastavite preostali hod.
Prekomerno premikanje dvigala/elementov.	<ul style="list-style-type: none"> a) Razrahljani pritrdilni elementi. b) Izrabljeni ležaji in/ali tesnilke. 	<ul style="list-style-type: none"> a) Privijte vse pritrdilne elemente. b) Zamenjajte obrabljene dele.

SESTAVNI MATERIALI

Sesalna Cev	300 Serija - Nerjavno Jeklo
Pokrovi	
Gred/rotor mešalnik	
Plošče pokrova	
Zaklep pokrova	
Sponke za pokrov	
Navojna zaporka pokrova	Polietilen z nizko gostoto (LDPE)
Ohišje in Nosilci	Prevlečeno z Jeklenim Prahom Prevlečeno z Jeklom

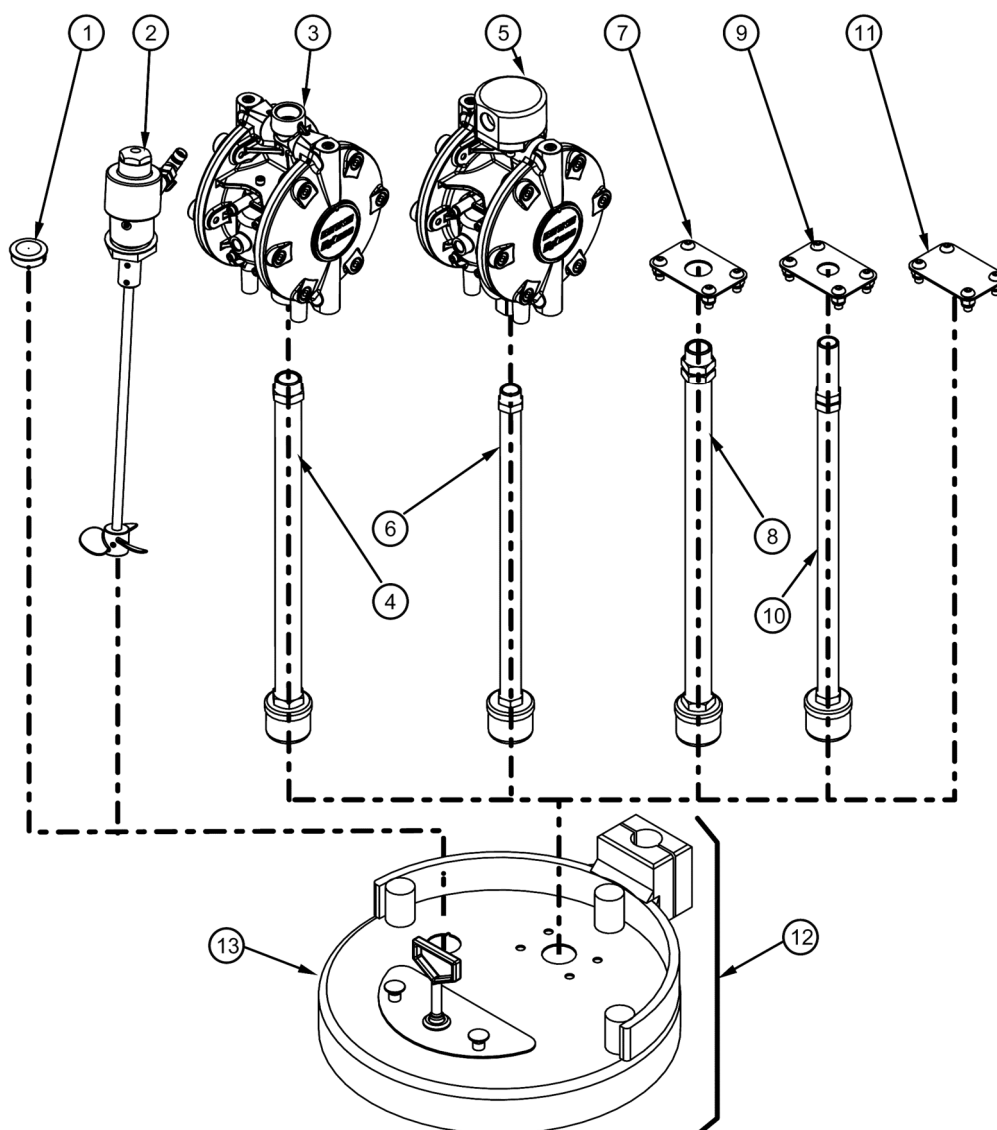
DODATKI ZA POKROV - DE-05 (25/30 l [5 gal])

ELEMENTA	ŠT. DELA.	OPIS	TEŽA
1	DEK-50	Pokrov in Nosilec	7.2 kg [16 lbs]
2	DEK-51	Nosilec Pokrova	4.6 kg [10 lbs]
3	DEK-52	Pokrov	2.5 kg [5.5 lbs]



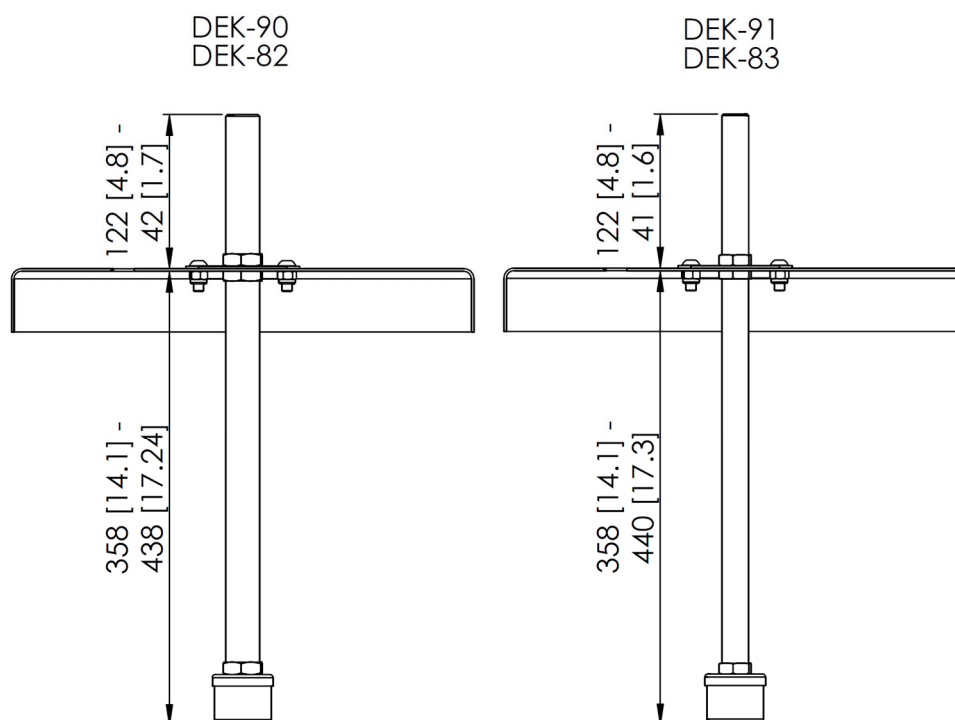
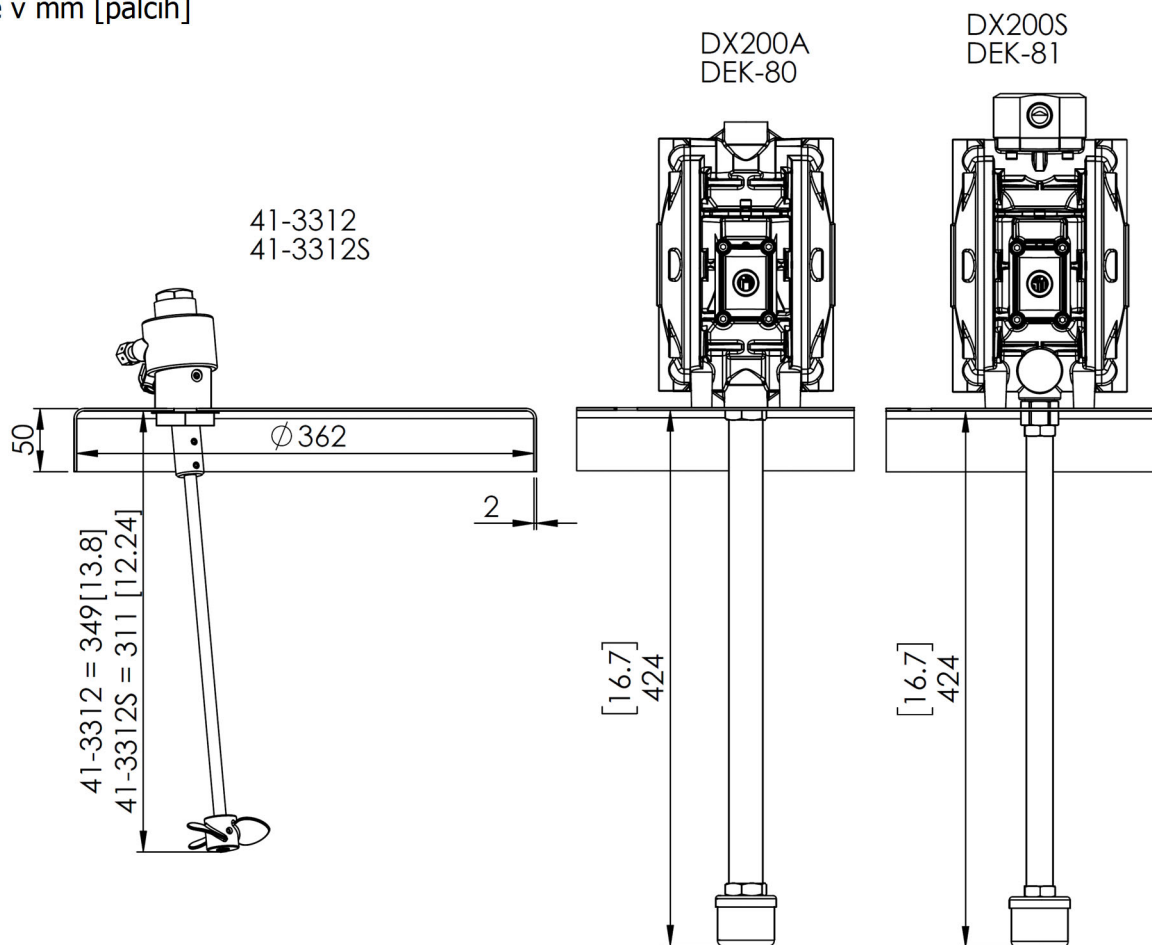
DODATKI ZA POKROV - DE-05 (25/30 l [5 gal])

ELEMENTA	ŠT. DELA.	OPIS	TEŽA
1	0115-010337	Navojna Zaporka za Luknjo	0.01 kg [0.02 lbs]
2	41-3312X	Pnevmatski Mešalnik	1.82 kg [4 lbs]
3	DX200A	Membranska Črpalka – Aluminij	-
4	DEK-80	3/4" Sesalna Cev	0.9 kg [2 lbs]
5	DX200S	Membranska Črpalka - Nerjavno Jeklo	-
6	DEK-81	1/2" Sesalna Cev	0.6 kg [1.3 lbs]
7	DEK-90	3/4" Adapterska Plošča	0.15 kg [0.33 lbs]
8	DEK-82	3/4" Sesalna Cev	0.95 kg [2.1 lbs]
9	DEK-91	1/2" Adapterska Plošča	0.15 kg [0.33 lbs]
10	DEK-83	1/2" Sesalna Cev	0.67 kg [1.5 lbs]
11	DEK-92	Prazna Plošča	0.16 kg [0.35 lbs]
12	DEK-55	Pokrov in Nosilec	7.4 kg [16.3 lbs]
13	DEK-56	Pokrov	2.76 kg [6.1 lbs]



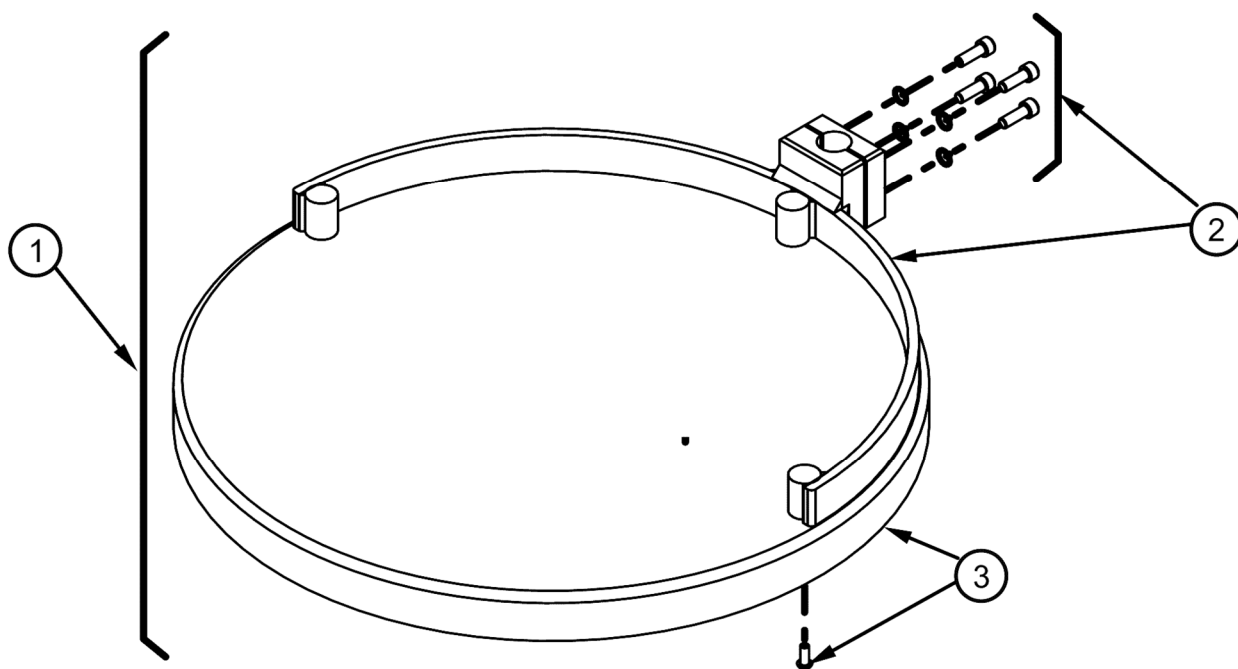
DODATKI ZA POKROV - DE-05 (25/30 l [5 gal])

Mere v mm [palcih]



DODATKI ZA POKROV - DE-10 (205/210 l [55 gal])

ELEMENTA	ŠT. DELA.	OPIS	TEŽA
1	DEK-65	Pokrov in Nosilec	13.7 kg [30.1 lbs]
2	DEK-66	Nosilec Pokrova	6.3 kg [13.9 lbs]
3	DEK-67	Pokrov	7.5 kg [16.5 lbs]



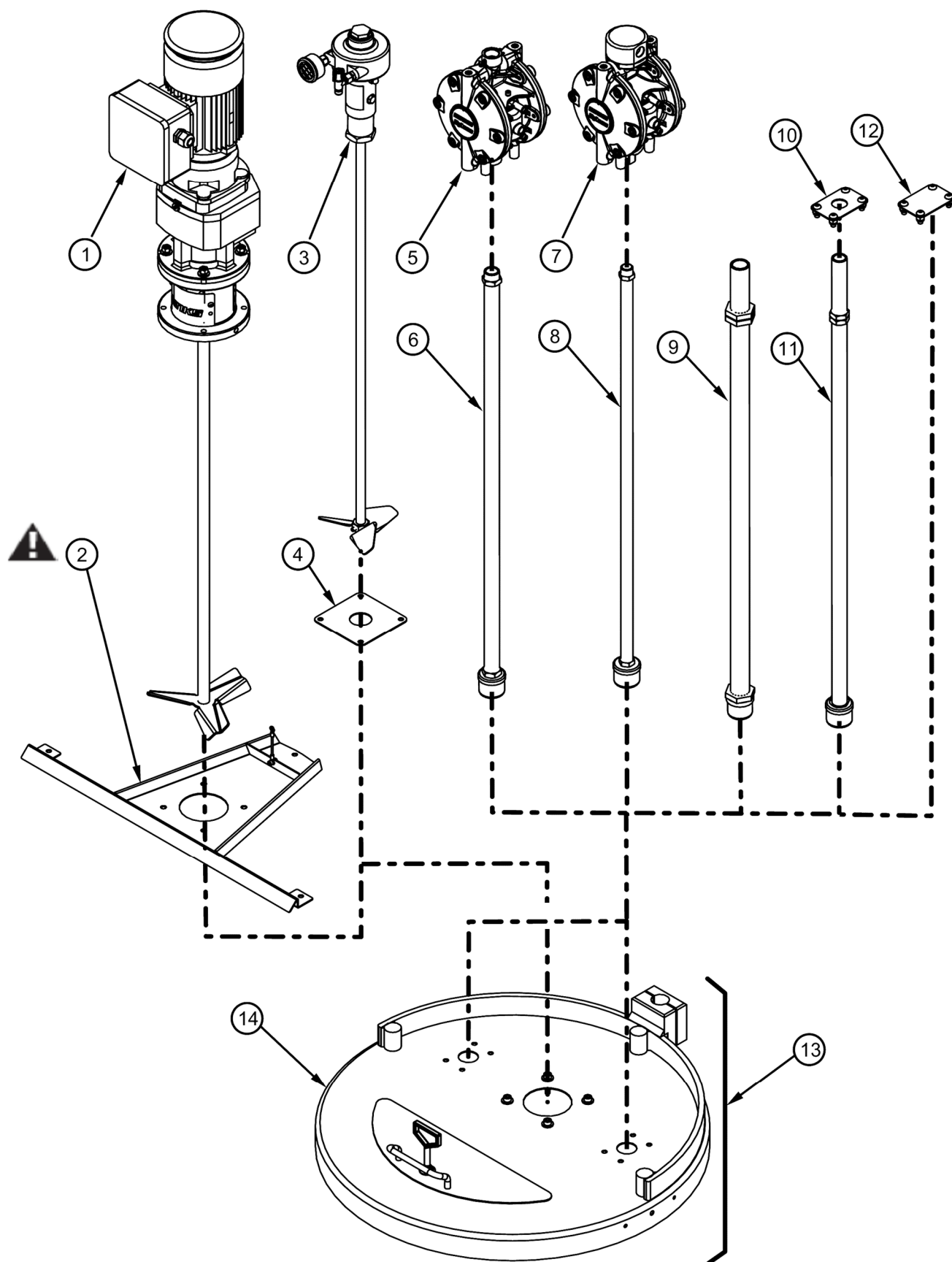
DODATKI ZA POKROV - DE-10 (205/210 l [55 gal])

ELEMENTA	ŠT. DELA.	OPIS	TEŽA
1	10XXXX	Električni/Pnevmatski Mešalnik	-
2	DEK-93	Nosilec Mešalnika	1.71 kg [3.8 lbs]
3	QS-57X	Pnevmatski Mešalnik	5.6 kg [12.3 lbs]
4	DEK-94	Montažna Plošča	0.2 kg [0.44 lbs]
5	DX200A	Membranska Črpalka – Aluminij	-
6	DEK-84	3/4" Sesalna Cev	1.64 kg [3.6 lbs]
7	DX200S	Membranska Črpalka - Nerjavno Jeklo	-
8	DEK-85	1/2" Sesalna Cev	1.1 kg [2.4 lbs]
9	DEK-87	1" Sesalna Cev	2.8 kg [6.2 lbs]
10	DEK-90	3/4" Adapterska Plošča	0.15 kg [0.33 lbs]
11	DEK-86	3/4" Sesalna Cev	1.8 kg [4 lbs]
12	DEK-92	Prazna Plošča	0.16 kg [0.35 lbs]
13	DEK-68	Pokrov in Nosilec	13.9 kg [31 lbs]
14	DEK-69	Pokrov	7.7 kg [17 lbs]

**POZOR**

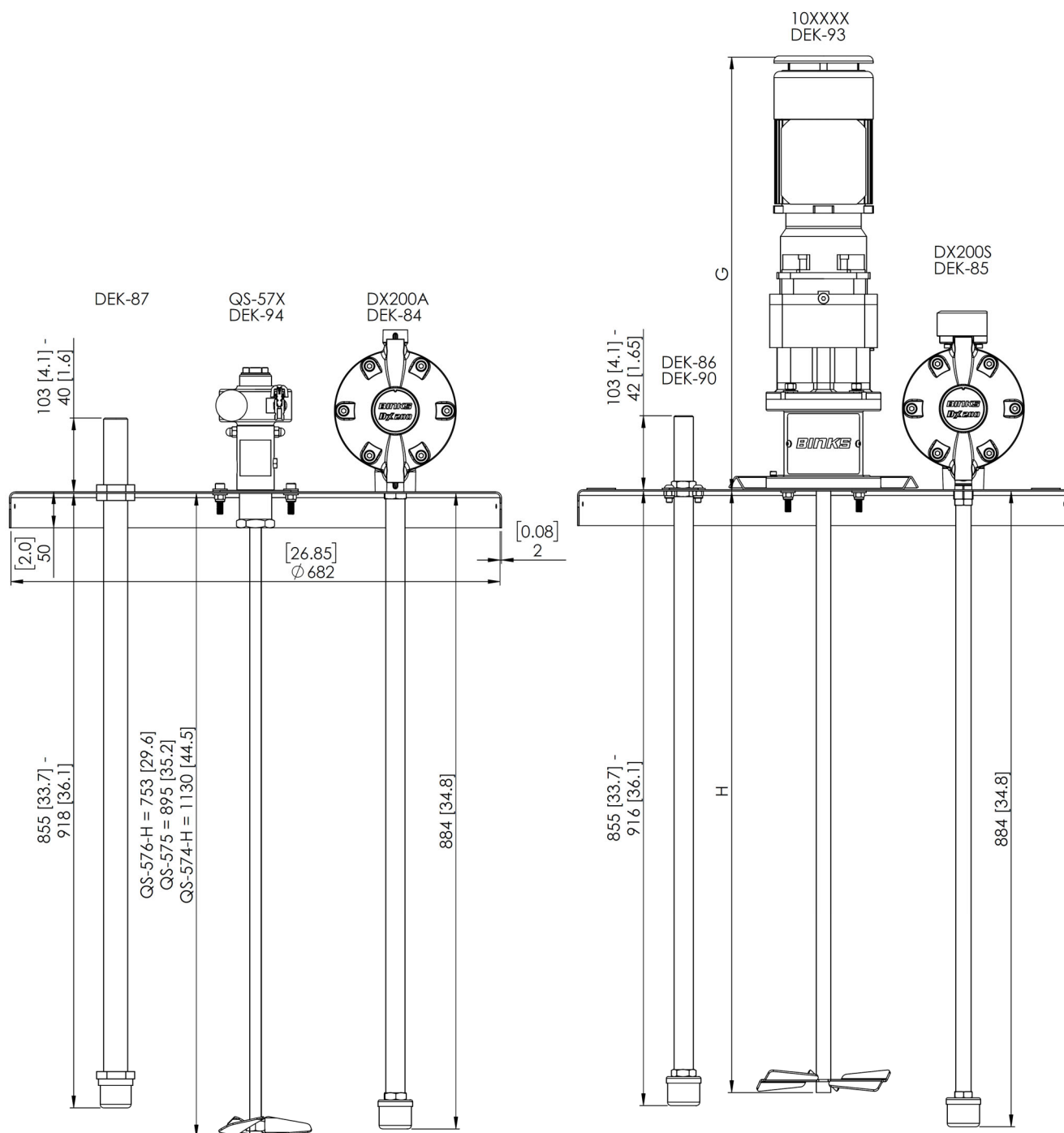
DEK-93 - mora biti ozemljeno z uporom <1 Ohm

DODATKI ZA POKROV - DE-10 (205/210 l [55 gal])



DODATKI ZA POKROV - DE-10 (205/210 l [55 gal])

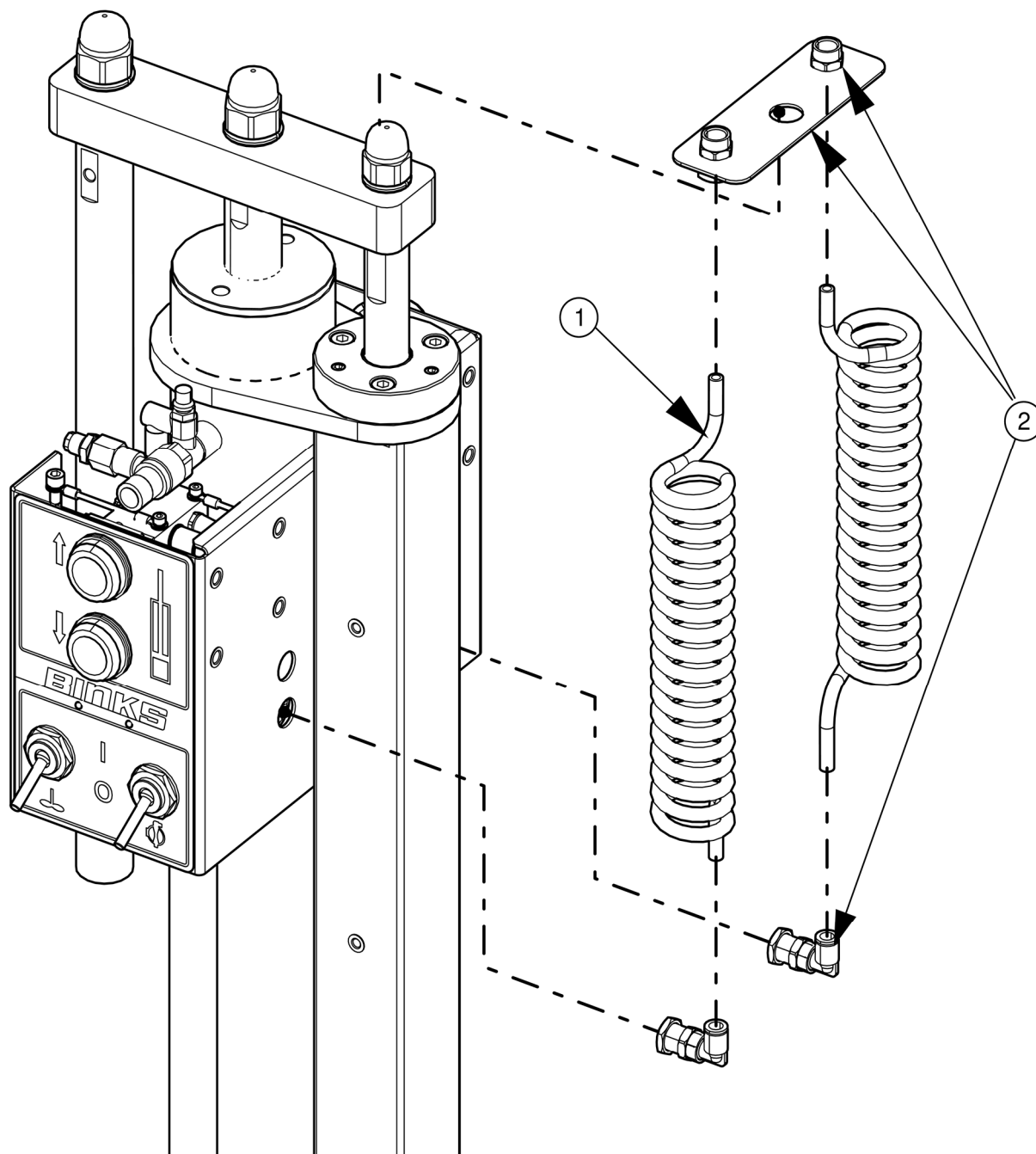
Mere v mm [palcih]



Mere	
G	Informacije o kombinacijah in velikosti najdete v navodilih za mešalnik.
H	

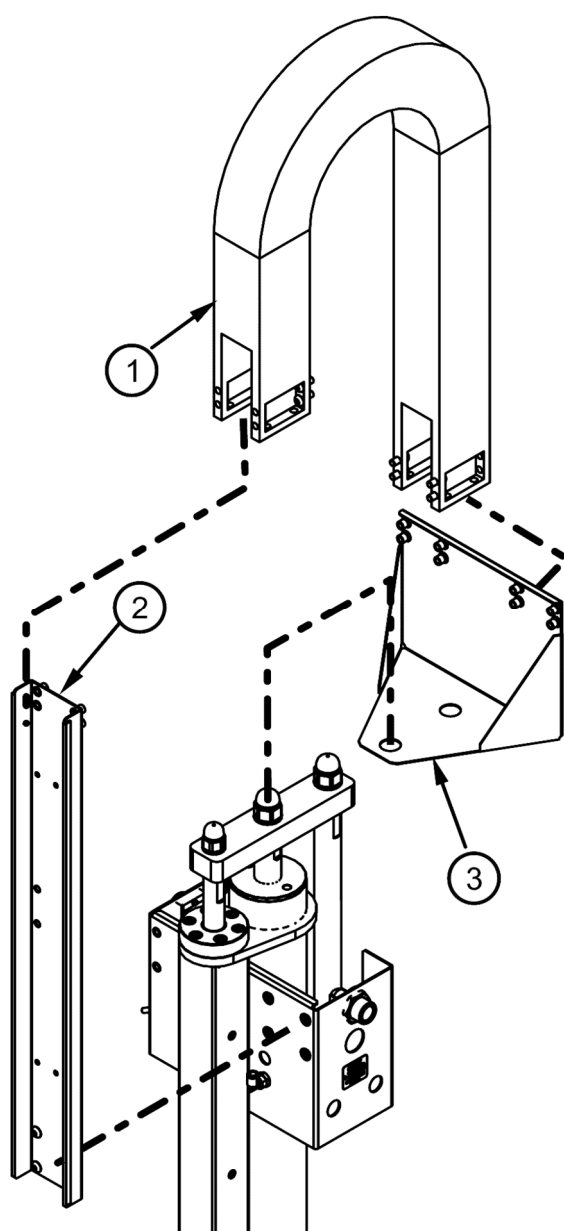
DODATKI

ELEMENTA	ŠT. DELA.	OPIS	TEŽA
1	DEK-40	Ø8 x 5(DE-05) Zavita Cev	0.09 kg [0.2 lbs]
	DEK-41	Ø8 x 5(DE-10) Zavita Cev	0.09 kg [0.2 lbs]
2	DEK-44	Držalo in Pritrdilni Elementi (Enojni)	0.3 kg [0.7 lbs]
	DEK-45	Držalo in Pritrdilni Elementi (Dvojni)	0.4 kg [0.9 lbs]



DODATKI

ELEMENTA	ŠT. DELA.	OPIS	TEŽA
1	DEK-46	DE-5 Nosilec Kablov	2.9 kg [6.4 lbs]
	DEK-47	DE-10 Nosilec Kablov	3.6 kg [8 lbs]
2	DEK-48	DE-05 Montažni Pladenj	1.9 kg [4.2 lbs]
	DEK-49	DE-10 Montažni Pladenj	2.4 kg [5.3 lbs]
3	DEK-39	Montažni Nosilec	1.3 kg [2.9 lbs]



Notranje mere Nosilca Kablov v mm [palcih]

Širina	50 [2]
Višina	62 [2.44]
Polmer upogibanja	119 [4.7]

REV.	OPIS	DATUM	ŠT. SPREMEMBE
R1.0	UVEDENO	04/04/2018	M14901
R1.1	ZA SERIJSKE ŠTEVILKE > 8 1286	24/04/2019	M15249
R1.2	ACCESSORIES TABLE AMENDED PAGE 22	23/10/2019	M15371
R1.3	PAGE 10 IMAGE ADDED OF ADJUSTING SCREW LOCATIONS	14/10/2020	M15659

GARANCIJSKI POGOJI

Ta izdelek ima enoletno omejeno garancijo na materiale in izdelavo družbe Carlisle Fluid Technologies. Uporaba delov ali dodatkov drugih proizvajalcev razen družbe Carlisle Fluid Technologies izniči veljavnost vseh jamstev. Neupoštevanje navodil za vzdrževanje lahko izniči veljavnost garancije

Za specifične informacije o garanciji se obrnite na družbo Carlisle Fluid Technologies.

Carlisle Fluid Technologies je vodilno podjetje na področju inovativnih tehnologij dodelave. Carlisle Fluid Technologies si pridržuje pravico do spremembe specifikacij opreme brez predhodnega obvestila.

BGK™, Binks®, DeVilbiss®, Hosco®, MS®, in Ransburg® so registrirane blagovne znamke Carlisle Fluid Technologies, Inc.

© 2020 Carlisle Fluid Technologies, Inc.

Vse pravice pridržane.

Za tehnično podporo ali iskanje lokalnega distributerja se obrnite na eno od naših mednarodnih prodajnih lokacij in lokacij za podporo strank spodaj.

Regija	Industrija/Avtomobilska Industrija	Ličenje Vozil
Ameriki	Brezplačna tel. številka: +1-888-992-4657 Brezplačni faks: +1-888-246-5732	Brezplačna tel. številka: +1-800-445-3988 Brezplačni faks: +1-800-445-6643
Evropa, Afrika, Bližnji Vzhod, Indija		Tel.: +44 (0)1202 571 111 Faks: +44 (0)1202 573 488
Kitajska		Tel.: +86 21-3373 0108 Faks: +86 21-3373 0308
Japonska		Tel.: +81 (0)45 785 6421 Faks: +81 (0)45 785 6517
Avstralija		Tel.: +61 (0)2 8525 7555 Faks: +61 (0)2 8525 7575

Za najnovejše informacije o naših izdelkih obiščite www.carlisleft.com.



SOLUTIONS FOR YOUR WORLD