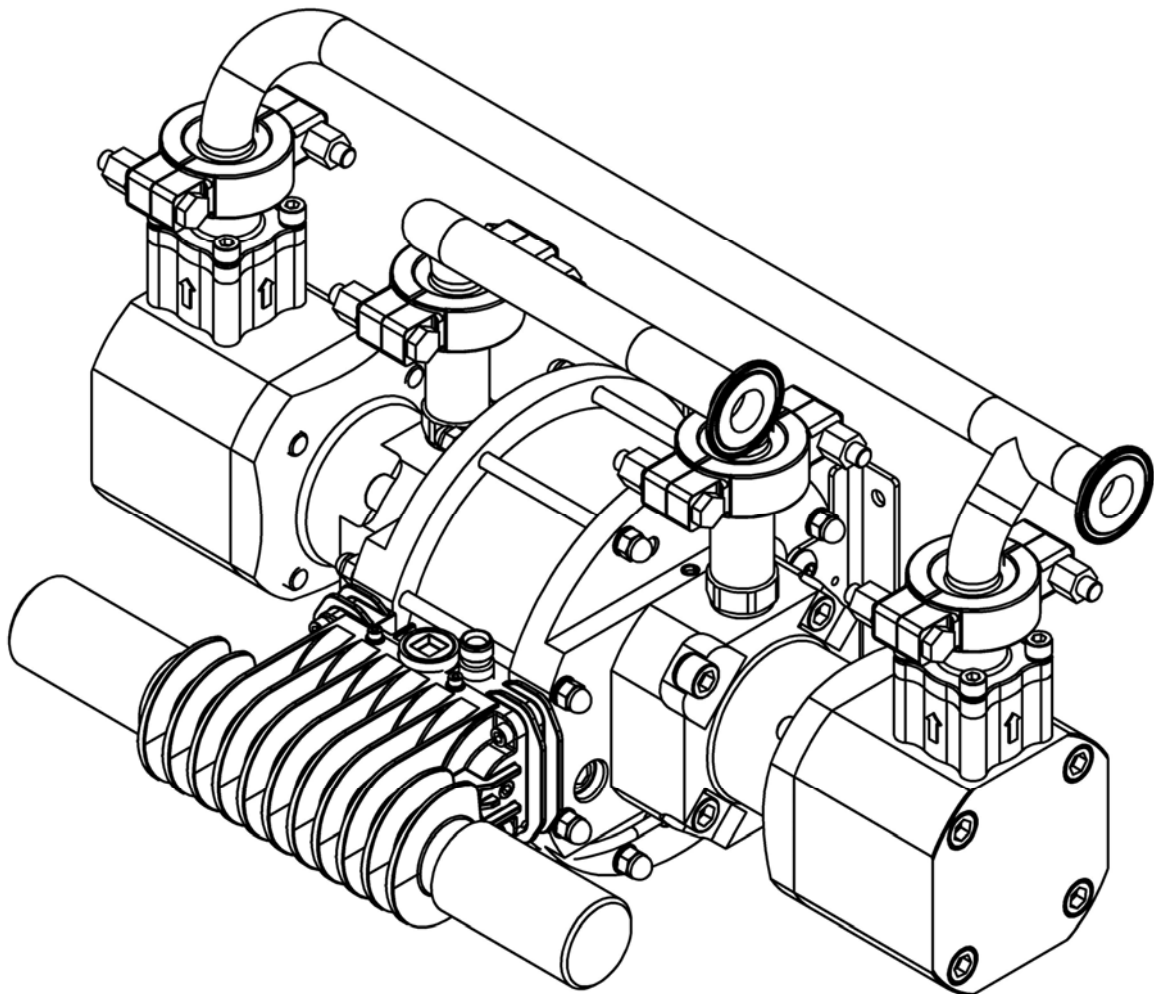


Maple 15/6 Čerpadlo

- Model 104205



Popis Produktu / Předmět Prohlášení:	Čerpadla - Maple, DVP, 104009, 104010/LS, 104016, 104027, 104032, 104040/1/2, 104077, 104020, 104023, 104025, 104028/9, 106933, 104205, 104149-52, 104207-15.	CS
Tento Výrobek je určen k použití s:	Rozpouštědly a materiály na bázi vody	
Vhodný k použití v prostředích s nebezpečím výbuchu:	Prostředí 1	
Úroveň Ochrany:	II 2 G X IIB T4	
Informace o oznámeném subjektu a jeho role:	Element Materials Technology (0891) Podání Technického souboru	
Toto prohlášení o shodě / začlenění je vydáno na výhradní zodpovědnost výrobce:	Carlisle Fluid Technologies UK Ltd, Ringwood Road, Bournemouth, BH11 9LH. UK	

Prohlášení o Shodě EU



Předmět prohlášení popsaný výše je ve shodě s příslušnými harmonizačními právními předpisy Unie:

Směrnice pro Strojní Zařízení 2006/42/EC

Směrnice ATEX 2014/34/EU

tím, že je v souladu s následujícími statutárními dokumenty a harmonizovanými normami:

EN ISO 12100:2010 Bezpečnost Strojních Zařízení – Všeobecné Zásady pro Konstrukci

EN 12621: 2010 + A1: Stroje pro dodávání a cirkulaci nátěrových hmot pod tlakem - Bezpečnostní požadavky

EN 1127-1:2011 Výbušná prostředí – Zamezení a ochrana proti výbuchu – Základní pojmy

EN 13463-1:2009 Neelektrická zařízení pro prostředí s nebezpečím výbuchu – Základní metody a požadavky

EN 13463-5:2011 Neelektrická zařízení pro použití v prostředí s nebezpečím výbuchu – Ochrana bezpečnou konstrukcí „c“



Za předpokladu, že byly splněny všechny podmínky bezpečného používání / instalace uvedené v návodech výrobku a instalace byla rovněž provedena v souladu se všemi platnými místními zásadami správné praxe.

Podepsáno za a v zastoupení společnosti Carlisle
Fluid Technologies UK Ltd:

D Smith
13/4/17

Ředitel Prodeje (EMEA)
Bournemouth, BH11 9LH, UK

V tomto dílčím listu jsou použita slova VAROVÁNÍ, UPOZORNĚNÍ A POZNÁMKA, jež následujícím způsobem upozorňují **CS** na důležité informace o bezpečnosti:

 VAROVÁNÍ	 UPOZORNĚNÍ	POZNÁMKA
Nebezpečí a nebezpečné postupy, které by mohly mít za následek vážné zranění, smrt nebo značné škody na majetku.	Nebezpečí a nebezpečné postupy, které by mohly mít za následek méně vážné zranění nebo škody na výrobku nebo majetku.	Důležité informace o instalaci, použití a údržbě

VAROVÁNÍ

Před použitím tohoto zařízení si přečtěte následující varování.



PROČTĚTE SI NÁVOD Před použitím zařízení pro povrchové úpravy si přečtěte a pochopte všechny informace o bezpečnosti, použití a údržbě uvedené v návodu k obsluze.



POUŽÍVEJTE OCHRANNÉ BRÝLE. V případě nepoužívání ochranných brýlí s bočními kryty může dojít k vážnému poškození zraku nebo jeho ztrátě.



PŘED PROVÁDĚNÍM ÚDRŽBY VYPNĚTE NAPÁJENÍ, SNIŽTE TLAK, ODPOJTE A UZAMKNĚTE VEŠKERÉ ZDROJE NAPÁJENÍ. Pokud před prováděním údržby zařízení opomenete vypnout napájení, odpojit a uzamknout všechny zdroje napájení, hrozí nebezpečí vážného zranění nebo usmrčení.



HLADINY HLUKU Vážená hladina akustického tlaku A čerpacího a stříkacího zařízení může přesáhnout 85 dB (A) v závislosti na nastavení zařízení. Konkrétní hladiny hluku jsou k dispozici na vyžádání. Při použití zařízení doporučujeme používat vždy ochranu sluchu.



ZAŘÍZENÍ DENNĚ KONTROLUJTE Denně kontrolujte, zda zařízení neobsahuje opotřebené nebo poškozené součásti. Jestliže si nejste jisti stavem zařízení, nepoužívejte jej.



NEBEZPEČÍ SPOJENÉ S NESPRÁVNÝM POUŽITÍM ZAŘÍZENÍ Nesprávné použití zařízení může vést k prasknutí zařízení, jeho poruše nebo neočekávanému zapnutí, což může vést k vážnému zranění.



OPATŘENÍ TÝKAJÍCÍ SE VYSOKÉHO TLAKU Vysoký tlak může způsobit vážné zranění. Před provedením údržby uvolněte veškerý tlak. Stříkání z pistole, netěsnosti hadice nebo poškozené součásti mohou způsobit vstříknutí náterové hmoty do těla a následně vznik velmi vážného zranění.



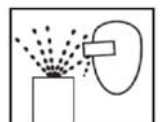
STATICKÝ NÁBOJ. Kapalina může způsobit vznik statického náboje, který musí být odveden prostřednictvím správného uzemnění zařízení, stříkaných předmětů a jiných elektricky vodivých předmětů v prostoru plnění. Nesprávné uzemnění nebo přítomnost jisker může mít za následek vznik nebezpečných podmínek a následný požár, výbuch nebo úraz elektrickým proudem nebo jiné vážné zranění.



Výstraha „Proposition 65“. **VÝSTRAHA:** Tento produkt obsahuje chemické látky, o kterých je státu Kalifornie známo, že způsobují rakovinu, vývojové poruchy plodu nebo jiná reprodukční poškození.



AUTOMATICKÉ ZAŘÍZENÍ Automatické zařízení se může náhle spustit bez předchozího upozornění.



NEBEZPEČÍ SPOJENÉ S VYMRŠTĚNÝMI ČÁSTICEMI. Můžete být zraněni unikajícími kapalinami nebo plyny pod tlakem nebo vymrštěnými částicemi.



MUSÍTE VĚDĚT, JAKÝM ZPŮSOBEM JE ZAŘÍZENÍ MOŽNÉ VYPNOUT V PŘÍPADĚ NEBEZPEČÍ.



POSTUP UVOLNĚNÍ TLAKU. Vždy se řiďte postupem pro uvolnění tlaku, jenž je uveden v návodu k obsluze zařízení.



ŠKOLENÍ OBSLUHY Před obsluhou tohoto zařízení musejí být řádně proškoleni všichni pracovníci obsluhy.



UPOZORNĚNÍ PRO OSOBY S KARDIOSTIMULÁTORY. Nacházejte se v dosahu elektromagnetických polí, která mohou rušit činnost některých kardiostimulátorů.



OCHRANNÉ PRVKY ZAŘÍZENÍ NEDEMONTUJTE. Zařízení neprovozujte s demontovanými bezpečnostními zařízeními.



NIKDY ZAŘÍZENÍ NIJAK NEUPRAVUJTE. Neupravujte zařízení, pokud k tomu nemáte písemné schválení od výrobce.



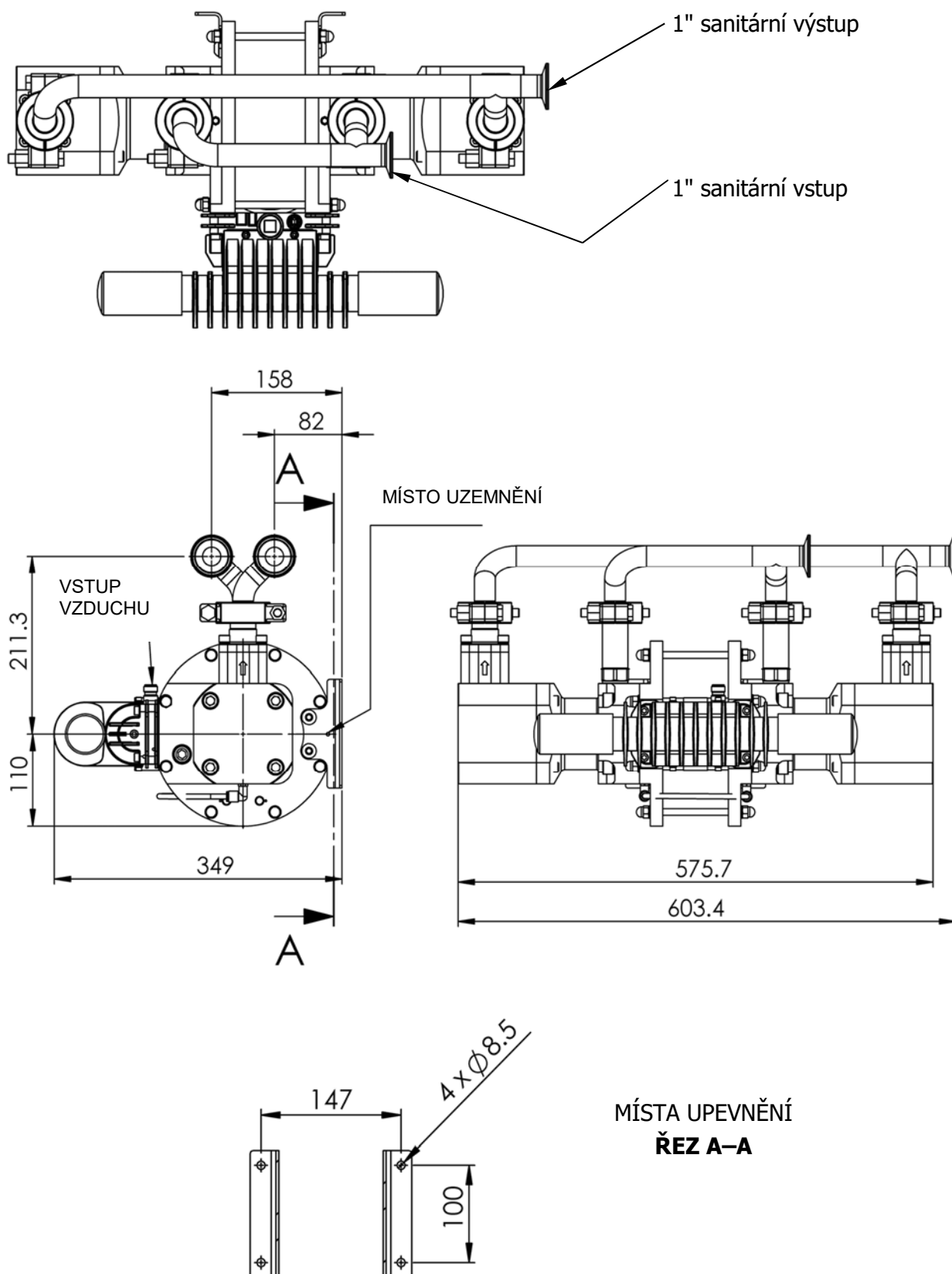
NEBEZPEČNÁ MÍSTA SKŘÍPNUTÍ Pohyblivé součásti mohou způsobit přiskřípnutí a pořezání. Místa přiskřípnutí jsou všechna místa, kde se pohybují nějaké součásti.

JE POVINNOSTÍ ZAMĚSTNAVATELE POSKYTNOUT TAKOVÉTO INFORMACE OBSLUZE ZAŘÍZENÍ.

Specifikace

Poměr:	6:1
Maximální tlak přívodního vzduchu:	7 bar [101.5 psi]
Maximální tlak nátěrové hmoty:	42 bar [610 psi]
Jmenovité průtokové množství / cyklus:	0.375 l/m [0.10 US gal/m]
Výtlač na 60 cyklů/min:	22.5 l/m [6 US gal/m]
Maximální doporučený nepřetržitý počet cyklů: cykly/min	20
Maximální doporučený přerušovaný počet cyklů: cykly/min	40
Připojení přívodu nátěrové hmoty:	1" Sanitární
Připojení výstupu nátěrové hmoty:	1" Sanitární
Přívod stlačeného vzduchu	3/8" BSPP / NPSM
Množství vzduchu / cyklus při 3,1 bar/45 psi:	9.5 l/m [0.33 SCFM]
Množství vzduchu / cyklus při 6,2 bar/90 psi:	18.5 l/m [0.65 SCFM]
Spotřeba vzduchu při 15 cyklech/min a tlaku přívodního vzduchu 6 bar [87 psi]:	283 l/m [10 CFM]
Spotřeba vzduchu při 30 cyklech/min a tlaku přívodního vzduchu 6 bar [87 psi]:	566 l/m [20CFM]
Maximální tlak přívodu čerpané nátěrové hmoty	2 bar [30 psi]
Kvalita vzduchu dle ISO 8573.1, třída 3.3.2 # Viz poznámka	Nečistoty: 5 mikronů Voda: -20°C @ 7bar [940ppm] Olej: 0.1mg/m ³
Hmotnost:	45.5 kg / 91 lbs
# Poznámka:	Může být použit vzduch třídy kvality 3.4.2 (vysušené chladivo – voda +3 °C při tlaku 7 bar). V případě nepřetržitého použití by však nad 15 cyklů/min měly být použity volitelné tlumiče 192821 pro vysoké zatížení nebo potrubní výfukový systém.

Rozměry a montážní údaje



Instalace

Před použitím je tento výrobek nutné propláchnout vhodným kompatibilním rozpouštědlem.

Čerpadlo bezpečně namontujte a umístěte jej do vhodné výšky (pod výšku víka nádoby s barvou) tak, aby byla možná údržba čerpadla, vizuální kontrola a pravidelný servis.

Všechna čerpadla jsou dodávána s konzolou pro montáž na zeď.

Montážní rám čerpadla musí být řádně uzemněn, aby byla vyloučena možnost zvýšení množství statické elektřiny.

Ke vstupním a výstupním přípojům připevněte vhodné ohebné hadice.

Ke vzduchovému motoru připojte vhodnou vzduchovou hadici 3/8 NB a 1/2" tlakový regulátor s filtrem

(filtr dimenzován na minimální průtok 1 000 l/min).

Doplňkové vzduchové mazání není nutné vzhledem k tomu, že během montáže nebo opravy je aplikováno mazivo kruhového těsnění pístu.

Je-li použita maznice vzduchu, poté musí být řádně udržována.

Instalace

Nastavte rychlost čerpadla na pomalou rychlost cyklů a před zvýšením tlaku nechejte čerpadlo nasát, aby se zcela odvzdušnilo.

Přesvědčte se, zda nedochází k úniku vzduchu nebo kapaliny.

Nastavte rychlost cyklů čerpadla na požadované dávkování barvy. Poté nastavením regulátoru zpětného tlaku systému a tlaku vzduchu čerpadla dosáhnete požadovaného tlaku kapaliny v systému.

Regulátor zpětného tlaku musí být namontován ve zpětném potrubí lakovacího systému.

Regulátor zpětného tlaku zpětného potrubí reaguje na změny požadavků na průtok kapaliny v systému (z hlediska použití různých barev) tak, že dynamicky upravuje průtokovou rychlost barvy zpět do nádrže. Tím se nastavený tlak udržuje.

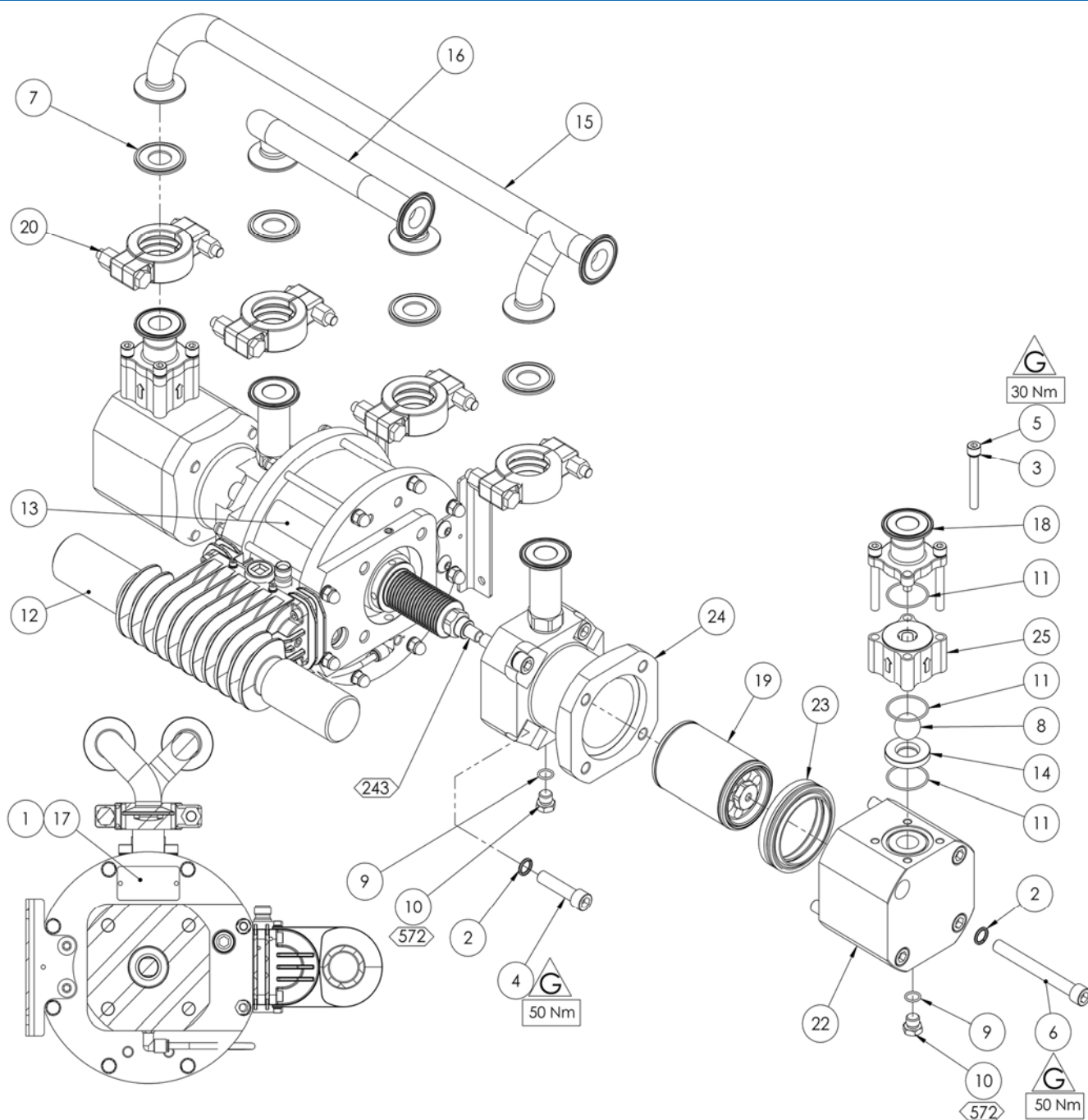
Je-li použit systém odvádění vzduchu, na vstupu čerpadla nesmí být nikdy překročen tlak 2 bar [29 psi].

Jestliže je nutné výfukové plyny odvádět od čerpadla potrubím, a nikoli uvolňovat je v místě instalace prostřednictvím tlumičů, jsou pro tato čerpadla k dispozici soupravy výfukových plynů.


Seznam dílů - Montážní celek čerpadla

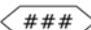
POLOŽKA	Č.DÍLU.	POPIS	KS	POZNÁMKY
1	164838	Ø2 x 4.75 NÝT	2	
2	165044	M12 PÉROVÁ PODLOŽKA	16	
3	165108	M8 PÉROVÁ PODLOŽKA	8	
4	177107	M12 x 50 ŠROUB S HLAVOU S VNITŘNÍM ŠESTIHRANEM	8	
5	177109	M8 x 65 ŠROUB S HLAVOU S VNITŘNÍM ŠESTIHRANEM	8	
6	177111	M12 X 110 ŠROUB S HLAVOU S VNITŘNÍM ŠESTIHRANEM	8	
7	192206	1" SANITÁRNÍ TĚSNĚNÍ	4	① ②
8	192382	1" KOULE	2	②
9	192505	Ø12.42 x 1.78 O-KROUŽEK	4	②
10	192551	1/4" ŠESTIHRANNÁ ZÁTKA	4	
11	192712	Ø37.82 x 1.78 O-KROUŽEK	6	① ②
12	192777	1" TLUMIČ	2	
13	192816	ŠTÍTEK	1	
14	192833	SEDLO	2	②
15	192835	VÝSTUPNÍ POTRUBÍ	1	
16	193360	PŘÍVODNÍ POTRUBÍ	1	
17	193775	ŠTÍTEK	1	
18	194179	VÝSTUPNÍ SPOJKA	2	
19	194242	Ø70 MONTÁŽNÍ CELEK PÍSTU	2	
20	194845	1 & 1 1/2 SANITÁRNÍ SVORKA	4	
21	194971	MONTÁŽNÍ CELEK VZDUCHOVÉHO MOTORU	1	
22	194974	VÝSTUPNÍ VÁLEC	2	
23	194976	TĚSNĚNÍ PÍSTU	2	① ② #
24	194979	VSTUPNÍ VÁLEC	2	
25	41-4404	KLEC KULIČKY	2	


Montážní celek čerpadla




LEGE

 = MAZIVO
(AGMD-010)

 = LOCTITE

 = UTAHOVACÍ


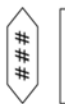



 = POSTUP ÚDRŽBY
(Opačný postup montáže)

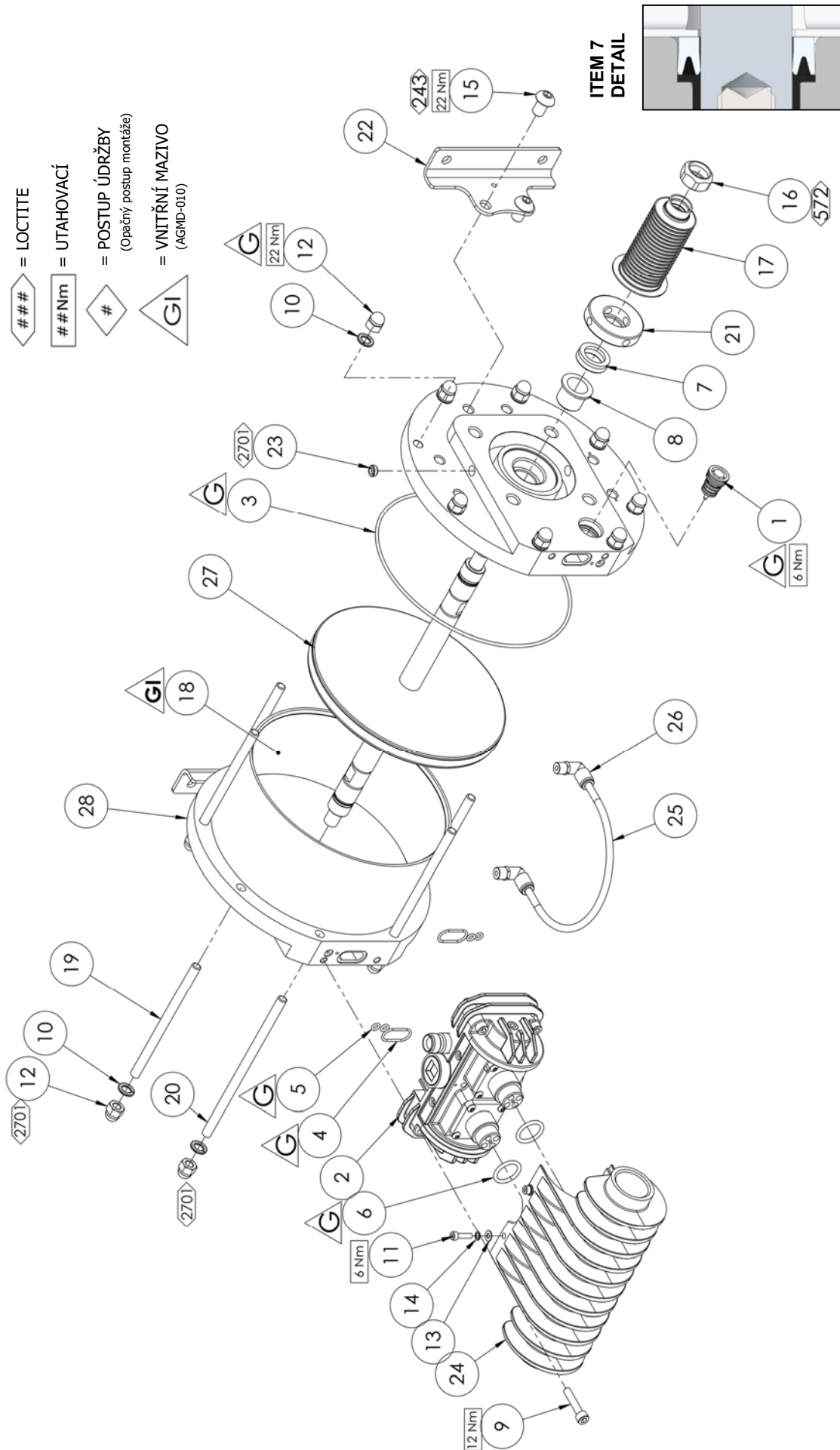
 = VNITŘNÍ MAZIVO
(AGMD-010)

Seznam dílů - Montážní celek vzduch. motoru

POLOŽKA	Č.DÍLU.	POPIS	KS	POZNÁMKY
1	0115-010037	MONTÁŽNÍ CELEK POUZDRA	2	④ #
2	0115-010102	SOUSTAVA VZDUCHOVÉHO VENTILU	1	
3	161992	Ø117.5 x 2.62 O-KROUŽEK	2	⑤
4	161993	Ø20.35 x 1.78 O-KROUŽEK	2	⑤
5	161994	Ø4.47 x 1.78 O-KROUŽEK	4	⑤
6	161995	Ø19.5 x 3 O-KROUŽEK	2	⑤
7	162703	TĚSNĚNÍ HŘÍDELE	2	⑤
8	162704	LOŽISKO HŘÍDELE	2	⑤
9	163920	M6 x 30 ŠROUB S HLAVOU S VNITŘNÍM ŠESTIHRANEM	4	
10	165108	M8 PÉROVÁ PODLOŽKA	16	
11	165528	M4 x 16 ŠROUB S HLAVOU S VNITŘNÍM ŠESTIHRANEM	4	
12	165963	M8 UZAVŘENÁ MATICE	16	
13	165970	M4 OBYČEJNÁ PODLOŽKA	4	
14	165971	M4 PÉROVÁ PODLOŽKA	4	
15	177038	M10 x 12 ŠROUB S PŮLKULOVOU HLAVOU	4	
16	192374	POJISTNÁ MATICE	2	
17	192579	DRÁŽKOVANÁ MANŽETA	2	② #
18	192757	VZDUCHOVÝ VÁLEC	1	
19	192761	SVORNÍK VÁLCE	6	
20	192762	SVORNÍK VÁLCE – DLOUHÝ	2	
21	192763	ROZPĚRNÝ KROUŽEK MANŽETY	2	
22	192764	KONZOLA ČERPADLA	2	
23	192799	ODVĚTRÁVACÍ ZÁTKA	2	
24	192812	REDUKCE VÝFUKU	1	
25	192814	DETEKČNÍ HADICE NETĚSNOSTI MANŽETY	1	⑤
26	192815	NASUNOVACÍ KOLENO	2	
27	194293	PÍST VZDUCHOVÉHO MOTORU	1	
28	194972	OPRACOVÁNÍ KONCOVÉ DESKY	2	

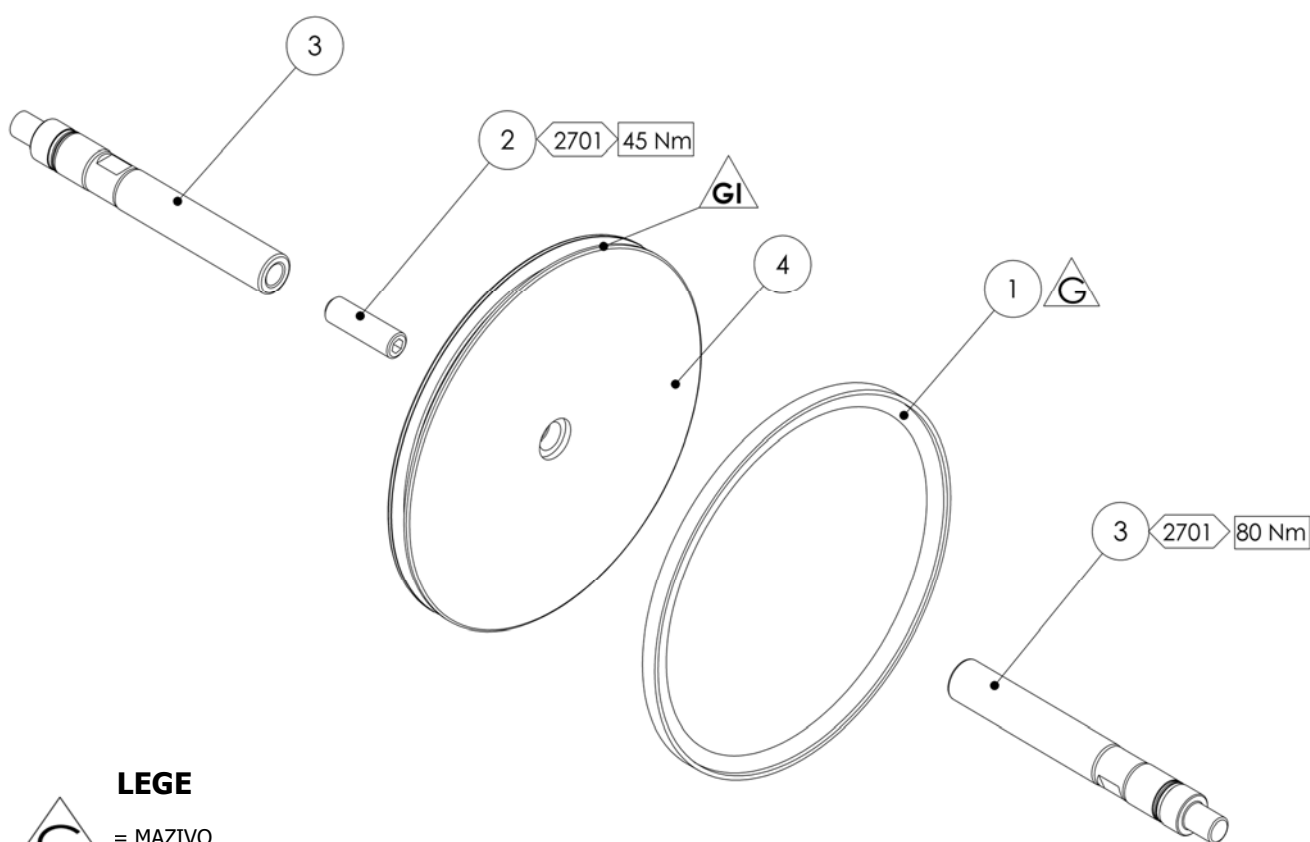
LEGEN

-  = MAZIVO (AGMD-010)
-  = LOCTITE
-  = UTAHOVACÍ
-  = POSTUP ÚDRŽBY (Opačný postup montáže)
-  = VNITŘNÍ MAZIVO (AGMD-010)



Montážní celek pístu vzduch. motoru

POLOŽKA	Č.DÍLU.	POPIS	KS	POZNÁMKY
1	162702	TĚSNĚNÍ PÍSTU VZDUCHOVÉHO MOTORU	1	⊕
2	165964	M12 x 40 STAVĚCÍ ŠROUB	1	
3	192759	HŘÍDEL PÍSTU	2	
4	192760	PÍST	1	



LEGE

- = MAZIVO (AGMD-010)
- = LOCTITE
- = UTAHOVACÍ
- = POSTUP ÚDRŽBY (Opačný postup montáže)
- = VNITŘNÍ MAZIVO (AGMD-010)

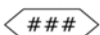
Soustava Vzduchového Ventilu

POLOŽKA	Č.DÍLU.	POPIS	KS	POZNÁMKY
1	0115-010015	MONTÁŽNÍ CELEK ŠOUPÁTKA A OBJÍMKY	1	④ #
	162789	ŠOUPÁTKO A KRUHOVÉ TĚSNĚNÍ OBJÍMKY	6	<i>Nevyobrazeno</i>
2	0115-010016	DORAZ	2	④
3	0115-010017	MAGNET	2	④
4	0115-010018	KONCOVÝ UZÁVĚR VENTILOVÉHO BLOKU	2	
5	0115-010020	MEMBRÁNA	2	③
6	0115-010021	Ø36 x 1.5 O-KROUŽEK	2	③
7	0115-010049	Ø20 x 2 O-KROUŽEK	2	④
8	0115-010073	M4 x 12 ŠROUB S PŮLKULOVOU HLAVOU	8	
9	0115-010097	VENTILOVÝ BLOK	1	
10	0115-010103	1/4 BSPT ZÁTKA POTRUBÍ	1	
11	0115-010107	1/8 BSPT ZÁTKA POTRUBÍ	1	
12	180584	3/8" UNIVERZÁLNÍ SPOJKA	1	
13	192813	KOŠ RYCHLO-ODVZDUŠŇOVACÍHO VENTILU	2	

LEGE



= MAZIVO
(AGMD-010)



= LOCTITE



= UTAHOVACÍ



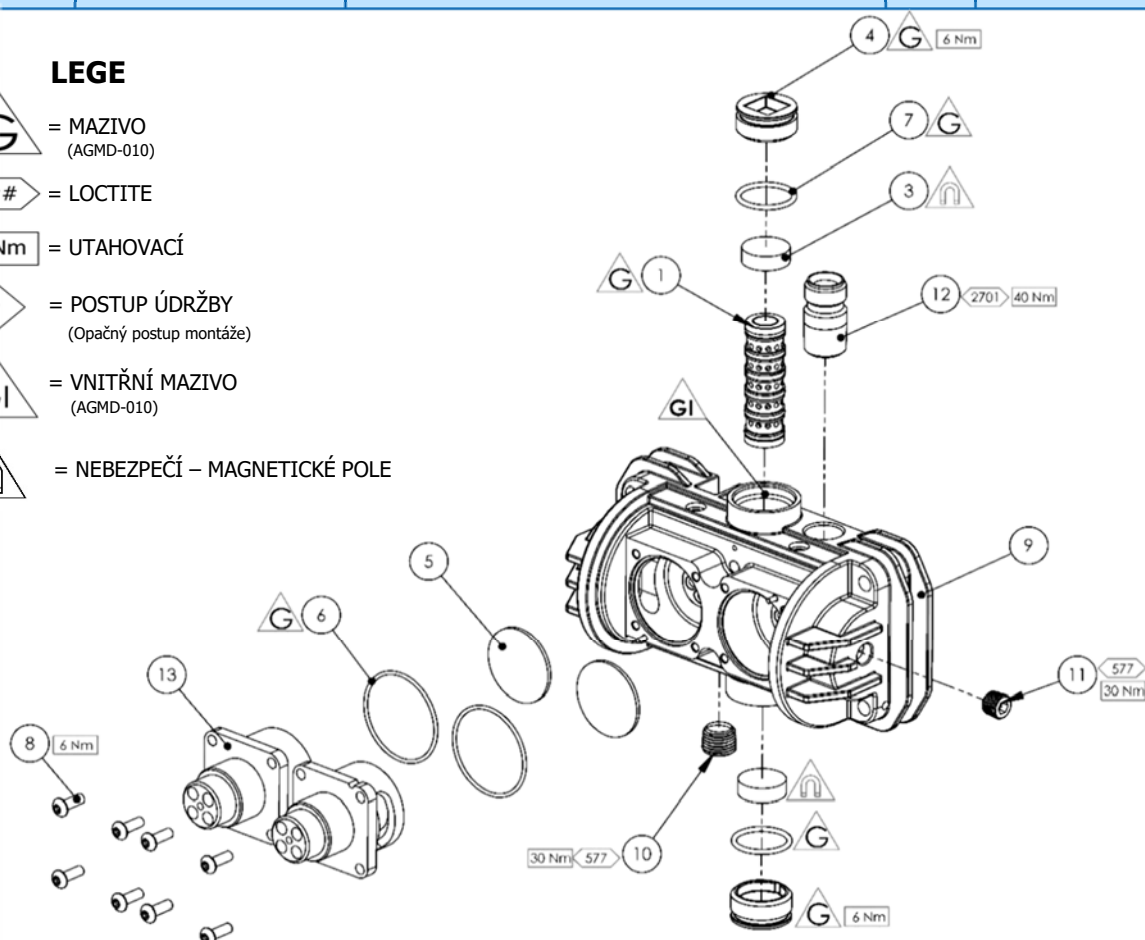
= POSTUP ÚDRŽBY
(Opačný postup montáže)



= VNITŘNÍ MAZIVO
(AGMD-010)



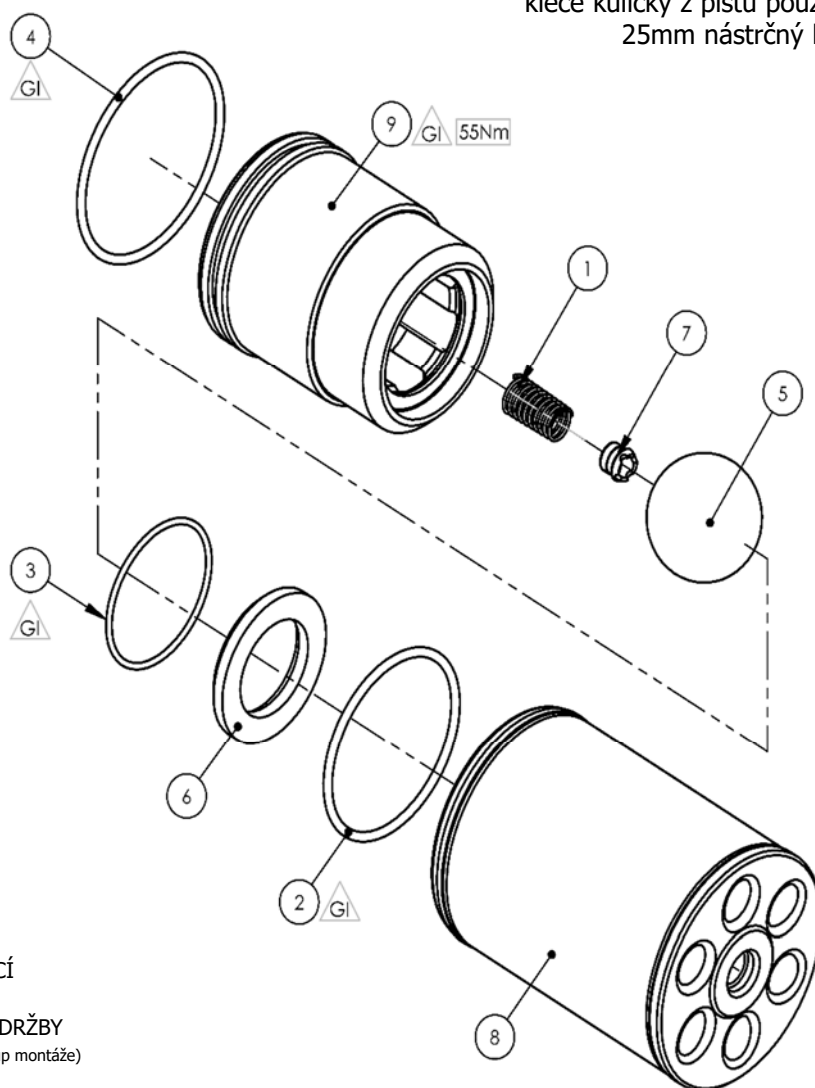
= NEBEZPEČÍ – MAGNETICKÉ POLE




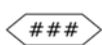
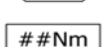

Montážní celek kapalinového pístu

POLOŽKA	Č.DÍLU.	POPIS	KS	POZNÁMKY
1	160533	STAVĚCÍ PRUŽINA PÍSTOVÉ KULIČKY	1	① ②
2	162855	Ø52.07 x 2.62 O-KROUŽEK	1	① ②
3	162856	Ø41.0 x 1.78 O-KROUŽEK	1	① ②
4	162857	Ø56.82 x 2.62 O-KROUŽEK	1	① ②
5	171788	1.375 KOULE	1	②
6	192632	SEDLO	1	②
7	193188	PŘÍDRŽNÝ PRUŽINOVÝ PRVEK NA VSTUPU	1	① ②
8	194111	Ø70 PÍST KAPALINY	1	
9	194113	KLEC KULIČKY	1	

K utahování nebo demontáži klece kuličky z pístu použijte 25mm nástrčný klíč.



LEGE

-  = MAZIVO (AGMD-010)
-  = LOCTITE
-  = UTAHOVACÍ
-  = POSTUP ÚDRŽBY (Opačný postup montáže)
-  = VNITŘNÍ MAZIVO (AGMD-010)

Vyhledávání závad

Příznak	Možná příčina	Náprava
Čerpadlo „nenasává“	Do sací hadice/potrubí proniká vzduch.	Zkontrolujte těsnění a připoje hadic.
	Je opotřebené těsnění pístu.	Vyměňte těsnění pístu.
	Nejsou správně usazeny kuličkové zpětné ventily.	Zkontrolujte, vyčistěte a případně vyměňte kuličky a sedla.
Čerpadlo se nespustí	Není přívod vzduchu nebo kapaliny.	Zkontrolujte vzduchové a přívodní kuličkové ventily kapaliny a přívodní hadice.
	Je opotřebené těsnění pístu	Vyměňte těsnění pístu.
	Nejsou provozuschopné montážní celky řídicího ventilu	Záměnou řídicích ventilů odpojte poškozený řídicí ventil a vyčistěte jej, případně vyměňte.
	Nejsou provozuschopné montážní celky řídicího ventilu	Zkontrolujte, vyčistěte nebo vyměňte vzduchový ventil.
	Je poškozená membrána QE.	Zkontrolujte stálý výstupní vzduch při vypnutém čerpadle. Zkontrolujte nebo vyměňte membrány QE.
	Nejsou správně usazeny kuličkové zpětné ventily.	Zkontrolujte, vyčistěte a případně vyměňte kuličky a sedla.
Čerpadlo pracuje s nadměrnými výkyvy.	Do kapalinového potrubí vstupuje vzduch, je omezen přívod vzduchu.	Zkontrolujte těsnění a připoje hadic. Zkontrolujte přívod vzduchu.
	Jsou zablokované zpětné kuličkové ventily kapaliny.	Vyjměte, vyčistěte a zkontrolujte sedlo, kuličku a klec kuličky. V případě nejistoty nebo zjevného opotřebení vyměňte.

Vyhledávání závad

Příznak	Možná příčina	Náprava
Čerpadlo pracuje s nadměrnými výkyvy.	Jsou opotřebená těsnění pístu vzduchového motoru.	Vyměňte těsnění pístu vzduchového motoru.
	Jsou opotřebená nebo poškozená těsnění hřídele vzduchového motoru.	V případě potřeby demontujte čerpadlo a vyměňte těsnění hřídele vzduchového motoru.
	Je opotřebené těsnění kapalinového pístu.	Vyměňte těsnění kapalinového pístu.
	Je zablokovaný výstup vzduchu.	Zkontrolujte membrány QE a výstupy výfuku.
Do detekční hadice uniká barva, z odvětrávací zátky uniká vzduch	Je poškozené těsnění manžety.	Vyměňte těsnění manžety.
	Netěsné těsnění hřídele vzduchového motoru.	Zkontrolujte a případně vyměňte těsnění hřídele vzduchového motoru.

Soupravy náhradních dílů pro čerpadlo Maple 15/6

Č. soupravy	Č.DÍLU.	POPIS	KS	POZNÁMKY
①	250771	Souprava těsnění kapalinové sekce	1	Informace o obsahu jednotlivých souprav naleznete v hlavním seznamu náhradních dílů.
②	250772	Souprava pro celkovou opravu kapalinové sekce	1	
③	250618	Souprava těsnění vzduchového motoru	1	
④	250628	Sada řídicího ventilu	1	
#	0115-010037	Montážní celek pouzdra	1	2 na čerpadlo
#	0115-010015	Montážní celek hlavního šoupátka a objímky	1	1 na čerpadlo
#	194976	Těsnění pístu	1	2 na čerpadlo
#	192579	Drážkovaná manžeta	1	2 na čerpadlo
# - Doporučené náhradní díly pro čerpadla s nepřetržitým chodem				

** Poznámka:

Soupravy pro celkovou opravu kapalinové sekce a jejich těsnění obsahují všechny potřebné součásti k opravě pístu verze 1 a verze 2.

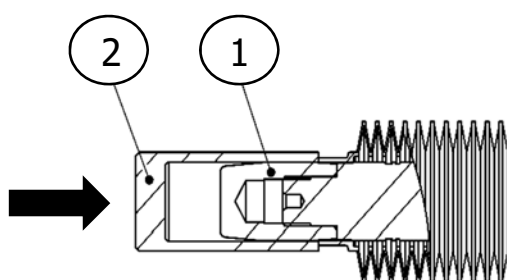
Nepotřebné součásti zlikvidujte.

Plán údržby

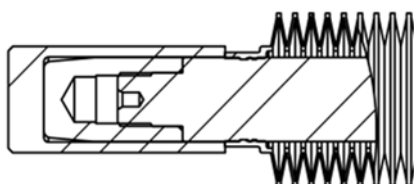
Kontrola	Činnost
Denně	Celkově se přesvědčte, zda nikde neuniká kapalina ani vzduch.
Týdně	Zkontrolujte správnou funkci čerpadla. Přesvědčte se, zda mechanické součásti nejsou nadměrně hlučné. Ujistěte se, zda nedochází k nadměrným výkyvům tlaku kapaliny.
Zkouška každých 6 měsíců	Nastavením vypínacího tlaku čerpadla ověřte jeho správnou funkci.
	Pokud se čerpadlo nezastaví pod tlakem, zkontrolujte těsnění kapalinového pístu a kuličkové zpětné ventily a případně je vyměňte.
	Pokud z výfuku uniká vzduch, zkontrolujte a případně vyměňte těsnění pístu vzduchového motoru a rychloodvětrávací membránu.
Každých 12 až 36 měsíců (obvykle 10 mil. cyklů čerpadla v závislosti na kvalitě vzduchu a abrazivních vlastnostech použité barvy)	Vyměňte těsnění vzduchového pístu.
	Vyměňte těsnění a ložiska hřídele.
	Zkontrolujte a případně vyměňte: Díly řídicích vzduchových ventilů a hlavního vzduchového ventilu.
	Vyměňte těsnění kapalinového pístu.
	Vyměňte kuličky, sedla a manžetu.

Výměna manžety

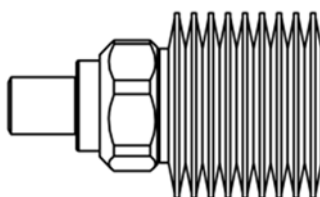
POLOŽKA	Č.DÍLU.	POPIS	KS	POZNÁMKY
1	502769	Nástroj pro montáž manžety do správné polohy	1	
2	502382	Nákružek pro montáž manžety	1	



Našroubujte díl č. 2 (montážní nákrůžek) na hřídel pístu.



Použitím dílu č. 1 převlékněte manžetu přes nákrůžek tak, aby zapadla do drážky.



Koncovou část manžety potřete vrstvou přípravku Loctite 572, poté našroubujte matici na manžetu tak, aby byla naváděna kolmo na závit. Zlehka manžetu uchopte rukou a utáhněte matici 1" klíčem A/F tak, aby matice přišla do styku s nákrůžkem manžety.

Příslušenství

POLOŽKA	Č.DÍLU.	KS
192206	1" Sanitární těsnění	
193275	1" Sanitární - 3/4" NPT (f) Adaptér	
194845	1 & 1 1/2" Pro vysoké namáhání Sanitární svorka	
194281	1" Sanitární - 1" NPT (f) Adaptér	
502608	Nástroj pro instalaci těsnění	Pro těsnění hřídele (7)
502769	Nástroj pro montáž manžety do správné polohy	
AGMD-010	Mazivo Kluber Isoflex Topas NB 52	50ml tuba
192779	Redukce výfukové trubky (1" hadice NB)	Pro výfukové potrubí
192803	1" Zátka potrubí	Pro výfukové potrubí
192821	1" BSP Tlumiče pro vysoké zatížení	Doporučeno pro vysoký čerpací tlak a rychlost cyklů.
192820	Redukce výfukové trubky (1.25" hadice NB)	Pro výfukové potrubí
502382	Nákružek pro montáž manžety	

ZÁRUČNÍ PODMÍNKY

Na materiály a zpracování výrobků značky Binks poskytuje společnost Carlisle Fluid Technologies pět let omezenou záruku. Použití jakýchkoliv částí nebo příslušenství od jiných zdrojů než od společnosti Carlisle Fluid Technologies bude mít za následek ztrátu veškerých záruk. Chcete-li získat konkrétní informace o záruce, obraťte se prosím na nejbližší níže uvedené umístění společnosti Carlisle Fluid Technologies.

Společnost Carlisle Fluid Technologies si vyhrazuje právo upravit specifikace zařízení bez předchozího upozornění. DeVilbiss®, Ransburg®, MS®, BGK® a Binks® jsou registrované ochranné známky společnosti Carlisle Fluid Technologies, Inc.

© 2018 Carlisle Fluid Technologies, Inc.

Všechna práva vyhrazena.

Binks je součástí společnosti Carlisle Fluid Technologies, globálního lídra v inovativních technologiích povrchových úprav. Chcete-li získat technickou pomoc nebo vyhledat autorizovaného prodejce, kontaktujte jednu z našich mezinárodních poboček pro prodej a zákaznickou podporu uvedených níže.

Spojené státy/Kanada

www.devilbiss.com
info@carlisleleft.com
Bezplatná linka, tel.: +1-888-992-4657
Bezplatná linka, Fax: +1-888-246-5732

Mexiko

www.carlisleleft.com.mx
ventas@carlisleleft.com.mx
Tel.: +52 55 5321 2300
Fax: +52 55 5310 4790

Brazílie

www.devilbiss.com.br
vendas@carlisleleft.com.br
Tel.: +55 11 5641 2776
Fax: +55 11 5641 1256

Spojené království

www.carlisleleft.eu
info@carlisleleft.eu
Tel.: +44 (0)1202 571 111
Fax: +44 (0)1202 573 488

Francie

www.carlisleleft.eu
info@carlisleleft.eu
Tel.: +33 (0)4 75 75 27 00
Fax: +33 (0)4 75 75 27 59

Německo

www.carlisleleft.eu
info@carlisleleft.eu
Tel.: +49 (0)6074 403 1
Fax: +49 (0)6074 403 281

Čína

www.carlisleleft.com.cn
mkt@carlisleleft.com.cn
Tel.: +86 21-3373 0108
Fax: +86 21-3373 0308

Japonsko

www.ransburg.co.jp
overseas-sales@carlisleleft.co.jp
Tel.: +81 (0)45 785 6421
Fax: +81 (0)45 785 6517

Austrálie

www.carlisleleft.com.au
sales@carlisleleft.com.au
Tel.: +61 (0)2 8525 7555
Fax: +61 (0)2 8525 7575



SOLUTIONS FOR YOUR WORLD