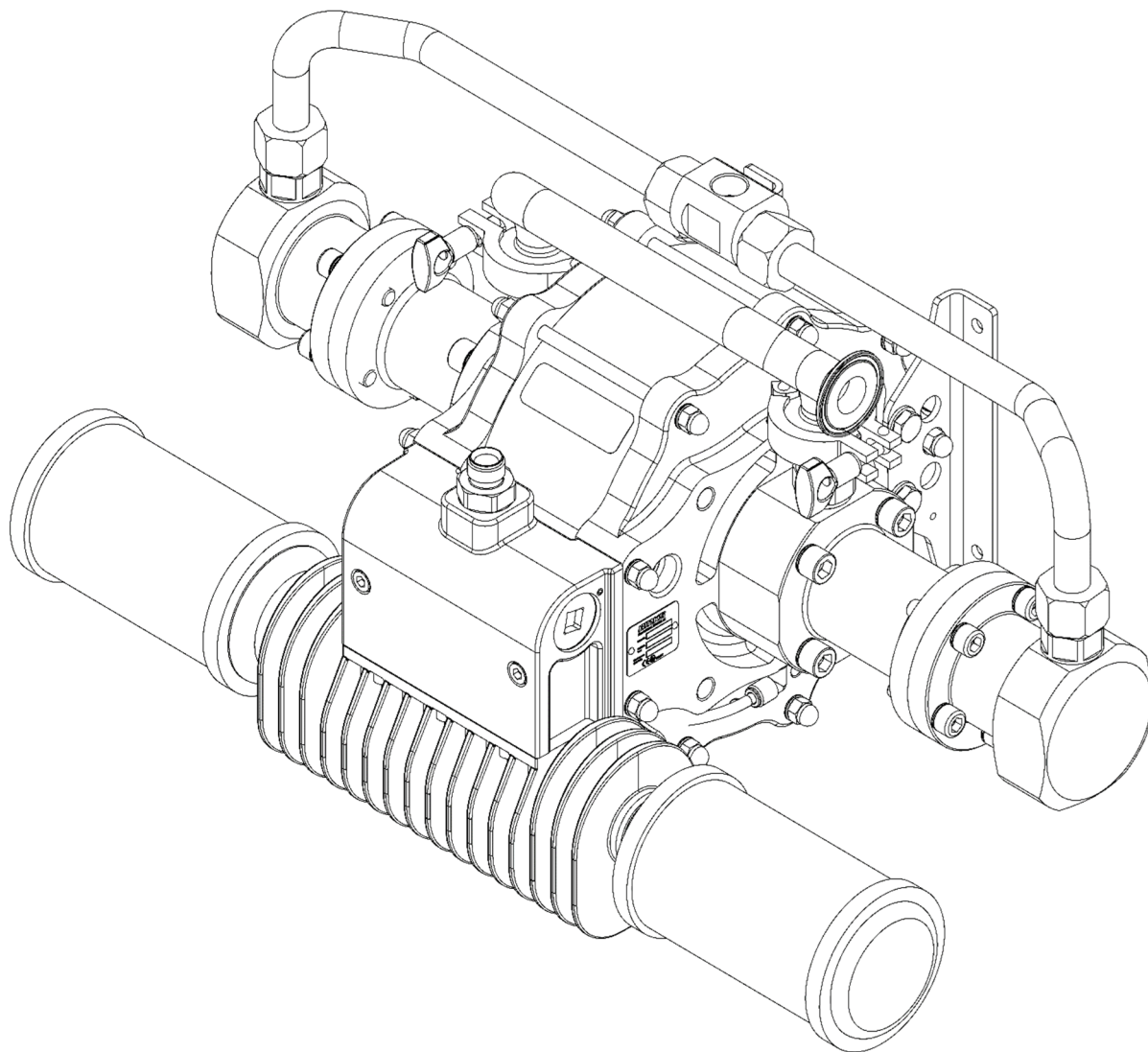


BINKS[®]

Maple 8/25 Pomp

• Model 104042



BELANGRIJK! NIET VERNIETIGEN

De klant dient ervoor te zorgen dat alle gebruikers en technici deze handleiding lezen en begrijpen.

Neem voor bijkomende kopieën van deze handleiding contact op met uw plaatselijke Carlisle Fluid Technologies-vertegenwoordiger.

LEES ALLE INSTRUCTIES VOORDAT U DIT -PRODUCT GEBRUIKT.

Productbeschrijving / Voorwerp van de Verklaring:	Pompen - Maple, DVP, 104009, 104010/LS, 104016, 104027, 104032, 104040/1/2, 104077, 104020, 104023, 104025, 104028/9, 106933, 104205, 104149-52, 104207-15, 104147.	NL
Dit Product is bedoeld voor gebruik met:	Materialen op basis van oplosmiddelen en water	
Geschikt voor gebruik in gevaarlijke omgeving:	Zone 1	
Beschermingsklasse:	II 2 G X IIB T4	
Gegevens en rol van de aangemelde instantie:	Element Materials Technology (0891) Indienen van Technische fiche	
Deze conformiteitsverklaring/inbouwverklaring wordt uitsluitend onder de verantwoordelijkheid van de fabrikant gepubliceerd:	Carlisle Fluid Technologies UK Ltd, Ringwood Road, Bournemouth, BH11 9LH. UK	

EU-Conformiteitsverklaring



Deze conformiteitsverklaring/inbouwverklaring wordt uitsluitend onder de verantwoordelijkheid van de fabrikant gepubliceerd:

Machinerichtlijn 2006/42/EG

ATEX-Richtlijn 2014/34/EU

door navolging van de volgende officiële documenten en geharmoniseerde standaarden:

EN ISO 12100:2010 Veiligheid van Machines - Algemene Ontwerpbeginselen

EN 12621:+A1:2010 Machines voor de toevoer en circulatie van bekledingsmaterialen onder druk - Veiligheidseisen

EN 1127-1:2011 Plaatsen waar explosiegevaar kan heersen - Explosiepreventie - Grondbeginselen

EN 13463-1:2009 Niet-elektrisch materieel voor gebruik op plaatsen waar ontploffingsgevaar kan heersen - Basismethoden en eisen

EN 13463-5:2011 Niet-elektrisch materieel voor gebruik op plaatsen waar ontploffingsgevaar kan heersen - Bescherming door constructieveiligheid "c"

Op voorwaarde dat alle in de producthandleidingen vermelde voorwaarden voor veilig gebruik en veilige installatie zijn voldaan, en dat het product overeenkomstig alle lokale richtlijnen ter zake wordt geïnstalleerd.



Ondertekend voor en in naam van Carlisle Fluid
Technologies UK Ltd:

D Smith

Verkoopdirecteur (EMEA)

27/6/18

Bournemouth, BH11 9LH, UK

 WAARSCHUWING	 VOORZICHTIG	OPMERKING
Risico's of onveilige praktijken die ernstig lichamelijk letsel, de dood of aanzienlijke materiële schade tot gevolg kunnen hebben.	Risico's of onveilige praktijken die in lichte mate lichamelijk letsel, beschadiging van het product of materiële schade tot gevolg kunnen hebben.	Belangrijke informatie met betrekking tot installatie, gebruik en onderhoud.

 **WAARSCHUWING**

Lees de volgende waarschuwingen voordat u dit apparaat gaat gebruiken.



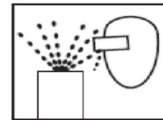
LEES DE HANDLEIDING. Voordat u de afwerkmaschine gaat gebruiken, moet u alle informatie over veilig gebruik en onderhoud in de bedieningshandleiding hebben gelezen en begrepen.



AUTOMATISCHE APPARATUUR. Automatische apparatuur kan plots onverwacht starten.



DRAAG EEN VEILIGHEIDSBRIL. Als u geen veiligheidsbril met zischermen draagt, kan dit leiden tot ernstig oogletsel of blindheid.



RISICO VAN WEGSPUITENDE STOFFEN EN RONDVLIEGENDE VOORWERPEN. U kunt letsel oplopen door onder druk ontsnappende vloeistoffen of gassen of rondvliegende voorwerpen.



TIJDENS ONDERHOUDSWERKZAAMHEDEN MOETEN ALLE VOEDINGSBRONNEN WORDEN ONTLADEN, ONTLUCHT, LOSGEKOPPELD EN AFGESLOTEN. Indien de voedingsbronnen niet allemaal zijn ontladen, losgekoppeld of afgesloten voordat u onderhoudswerkzaamheden aan het apparaat gaat verrichten, kan dit ernstig letsel of de dood tot gevolg hebben.



ZORG ERVOOR DAT U WEET WAAR EN HOE U HET APPARAAT IN EEN NOODSITUATIE MOET UITSCHAKELEN.



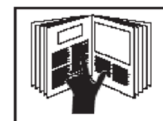
GELUIDSNIVEAUS. De A-gewogen geluidsdruk van pompapparatuur en spuitpistolen kan hoger zijn dan 85 dB (A) afhankelijk van de gebruikte installatie. Nadere gegevens over de werkelijke geluidsdrumniveaus zijn op verzoek verkrijgbaar. Wij raden u aan tijdens spuitwerkzaamheden altijd gehoorbescherming te dragen zolang de pomp in bedrijf is.



DRUKAFVOERPROCEDURE. Volg altijd de procedure voor drukafvoer in de instructiehandleiding van het apparaat.



INSPECTEER HET APPARAAT DAGELIJKS. Controleer het apparaat elke dag op versleten of defecte onderdelen. Gebruik het apparaat niet als u twijfelt aan de staat waarin het verkeert.



GEbruikersonderricht. Alle werknemers moeten opgeleid worden voor het gebruik van de apparatuur voordat zij met de afwerkmaschine gaan werken.



GEVAAR DOOR HET VERKEERD GEBRUIK VAN DE INSTALLATIE. Verkeerd gebruik van het apparaat kan ertoe leiden dat het springt, gebrekkig werkt of onverwachts start, waardoor ernstig letsel kan worden veroorzaakt.



WAARSCHUWING VOOR PERSONEN MET EEN PACEMAKER. U bevindt zich nabij magnetische velden die storingen kunnen veroorzaken in de werking van sommige pacemakers.



AANDACHTSPUNTEN IN VERBAND MET HOGE DRUK. Hoge druk kan ernstig letsel veroorzaken. Laat alle druk af voordat u onderhoudswerkzaamheden uitvoert. Nevel uit het sproeipistool, lekken in de slang en gescheurde onderdelen kunnen ertoe leiden dat vloeistof in uw lichaam geïnjecteerd wordt, wat zeer ernstig letsel kan veroorzaken.



LAAT DE SCHERMEN OP HUN PLAATS ZITTEN. Gebruik het apparaat nooit als de veiligheidsvoorzieningen zijn verwijderd.



STATISCHE ELEKTRICITEIT. Vloeistoffen kunnen een statische lading krijgen die moet worden afgevoerd door middel van goede aarding van het apparaat, van voorwerpen die moeten worden gespoten en van alle andere geleidende voorwerpen in de spuitruimte. Een verkeerde aarding of vonken kunnen een gevaarlijke situatie doen ontstaan en leiden tot brand, ontploffing of een elektrische schok en ernstig letsel.



BRENG NOOIT WIJZIGINGEN AAN DE APPARATUUR AAN. Breng geen wijzigingen aan de apparatuur aan, tenzij de fabrikant daar schriftelijk toestemming toe geeft.



WAARSCHUWING: PROPOSITION 65 (CALIFORNIË).
WAARSCHUWING: Dit product bevat chemische stoffen waarvan de staat Californië weet dat ze kanker, geboortefwijkingen en andere reproductieve schade veroorzaken.



GEVAAR VOOR SNIJWONDEN EN GELETTE LICHAAMSDLEN. Bewegende delen kunnen lichaamsdelen pletten of snijwonden veroorzaken. Er bestaat pletgevaar en gevaar voor snijwonden op elke plaats waar zich bewegende onderdelen bevinden.

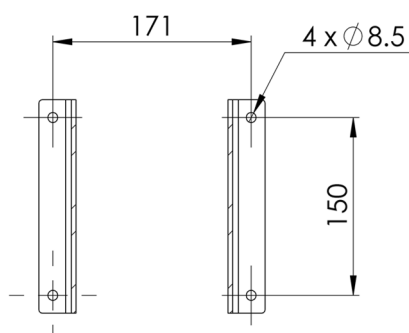
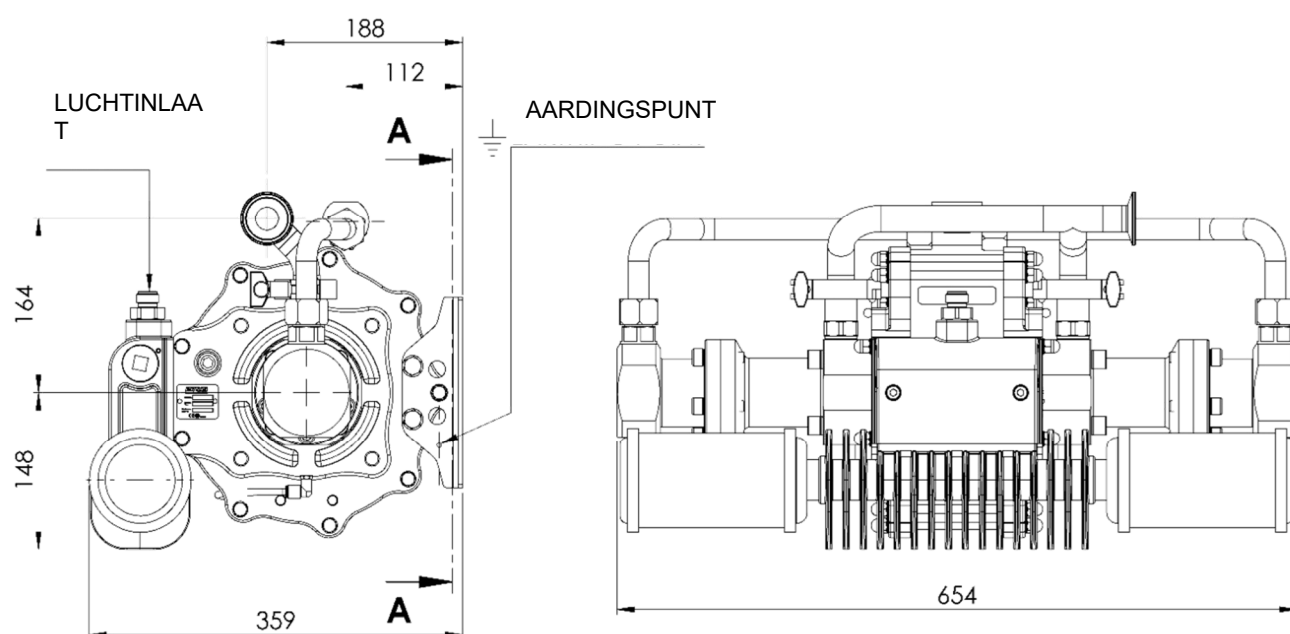
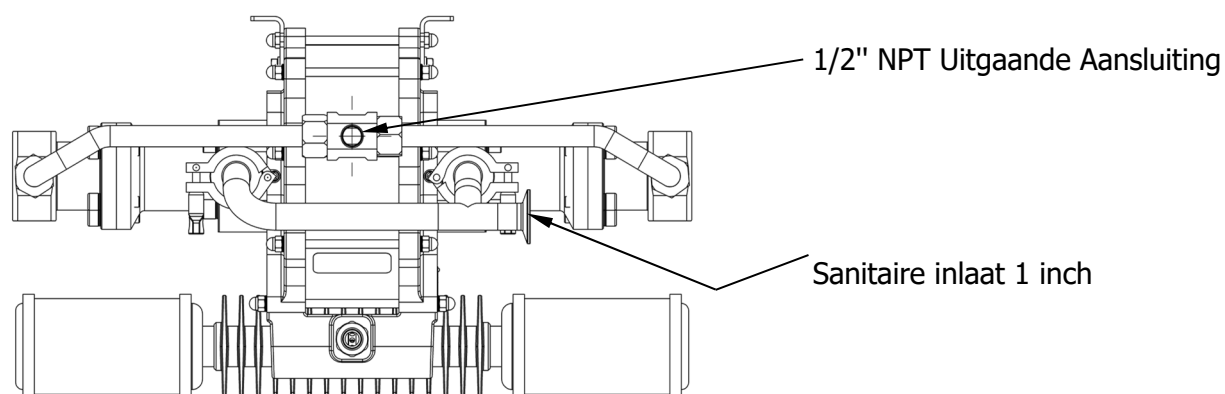
HET IS DE VERANTWOORDELIJKHEID VAN DE WERKGEVER OM DEZE INFORMATIE TER BESCHIKKING TE STELLEN AAN DE GEBRUIKER VAN DE APPARATUUR.

Specificatie

Verhouding:	25:1
Maximale luchtinlaatdruk:	7 bar [101.5 psi]
Maximale vloeistofdruk:	175 bar [2500 psi]
Nominaal volume/cyclus:	0.2 l/m [0.053 US gal/m]
Output bij 60 cycli/min:	12 l/m [3.2 US gal/m]
Maximale aanbevolen onafgebroken cyclussnelheid [cycli/min.]:	20
Maximale aanbevolen onderbroken cyclussnelheid [cycli/min.]:	40
Vloeistofinlaatverbinding:	1" Sanitair
Vloeistofuitlaatverbinding:	1/2" NPT Vrouwelijk
Persluchtinlaat	1/2" BSPP / NPSM
Luchtvolume/cyclus @ 3,1 bar/45 psi:	20 l/m [0.7 SCFM]
Luchtvolume/cyclus @ 6,2 bar/90 psi:	40 l/m [1.4 SCFM]
Luchtverbruik bij 15 cycli/min en een luchtinlaatdruk van 6 bar [87 psi]:	580 l/m [20.5 CFM]
Luchtverbruik bij 30 cycli/min en een luchtinlaatdruk van 6 bar [87 psi]:	1160 l/m [41 CFM]
Maximale vloeistofinlaatdruk pomp	2 bar [30 psi]
Luchtkwaliteit ISO 8573.1 klasse 3.3.2 Nr. zie opmerking	Aarde: 5 micron Water: -20°C @ 7bar [940ppm] Olie: 0.1mg/m ³
Gewicht:	42 kg / 92 lbs

Opmerking: Klasse 3.4.2 luchtkwaliteit (met koeldroger behandeld – water +3 °C @ 7 bar) mag worden gebruikt; bij meer dan 15 cycli/ minuut dienen dempers voor zwaar gebruik 192821 of een uitlaatsysteem met buis worden gebruikt (in geval van continu gebruik).

Afmetingen en Montagespecificaties



**MONTAGELOCATIES
DOORSNEDE A-A**

Installatie

Spoel vóór gebruik dit product met een geschikt oplosmiddel.

Maak de pomp goed vast op een comfortabele hoogte (onder de hoogte van het deksel van de verfhouder) die onderhoudswerkzaamheden en visuele en periodieke inspectie toelaat.

Bij alle pompen wordt een beugel voor muurbevestiging geleverd.

De beugel voor muurbevestiging dient aangesloten te worden op een geschikte aarding teneinde statische lading te voorkomen.

Maak geschikte flexibele slangen vast aan de ingaande en uitgaande aansluitingen.

Verbind een geschikte 1/2 inch NB luchtslang en een 1/2 inch drukfilterregelaar met de luchtmotor.

(nominale capaciteit van filter minimaal 1500 liter/min)

Bijkomende luchtsmering is overbodig aangezien de zuigerring gesmeerd wordt tijdens montage of reparatie.

Blijf gebruikmaken van luchtsmering indien deze techniek al werd toegepast.

Installatie

Stel de pomp in op een lage cyclussnelheid en voed de pomp om alle lucht te verwijderen alvorens u de druk verhoogt.

Controleer op lucht- en vloeistoflekkage.

Stel de cyclussnelheid van de pomp in op het gewenste verfvolume en stel vervolgens de tegendrukregelaar van de pomp en de pompluchtdruk af op de gewenste systeemvloeistofdruk.

De retourleiding van het verfsysteem dient voorzien te zijn van een tegendrukregelaar.

De tegendrukregelaar van de retourleiding reageert op wijzigingen in het systeemdebiet (door veranderingen in het verfgebruik) door het dynamisch instellen van het verfdebiet dat retour gaat naar de verftank van het systeem, en handhaaft zo de insteldruk.

Als een luchttuitblaassysteem wordt gebruikt, mag de inlaatdruk van de pomp nooit hoger zijn dan 2 bar [29 psi].

Er zijn uitlaatsets leverbaar voor deze pompen indien de luchttuitlaat langs een buis weg van de pomp geleid dient te worden in plaats van ter plaatse uitgestoten door de dempers.

Onderdelenlijst - Pompeenheid

ONDERDEEL	ONDERDEELN R.	BESCHRIJVING	AANT AL	OPMERKINGEN
1	162746	Ø25.5 x 2 O-RING	2	1 2
2	164838	Ø2 x 4.75 POPNAGEL	2	
3	165044	M12 VEERRING	8	
4	165123	M10 VEERRING	10	
5	165948	M10 x 40 INBUSSCHROEF MET CILINDERKOP	10	
6	171714	3/4" KOGEL	2	2
7	177119	M12 x 65 INBUSSCHROEF MET CILINDERKOP	8	
8	192009	1" x 1½" SANITAIRE KLEM	2	
9	192147	NAAMPLAAT	1	
10	192206	1" SANITAIRE PAKKING	2	1 2
11	192816	BINKS NAAMPLAAT	1	
12	192821	1" GELUIDDEMPER	2	
13	192834	INLAATVERDELER	1	
14	193185	ZUIGER EENHEID	2	
15	193190	UITSTROOMZITTING	2	
16	193195	ZUIGERPAKKING	2	1 2 #
17	193367	UITGAANDE AANSLUITING	2	
18	193369	INLAATCILINDER	2	
19	193370	UITLAATCILINDER	2	
20	193425	UITLAATVERDELER	1	
21	193706	LUCHTMOTOR	1	

Pompeenheid

SLEUTEL

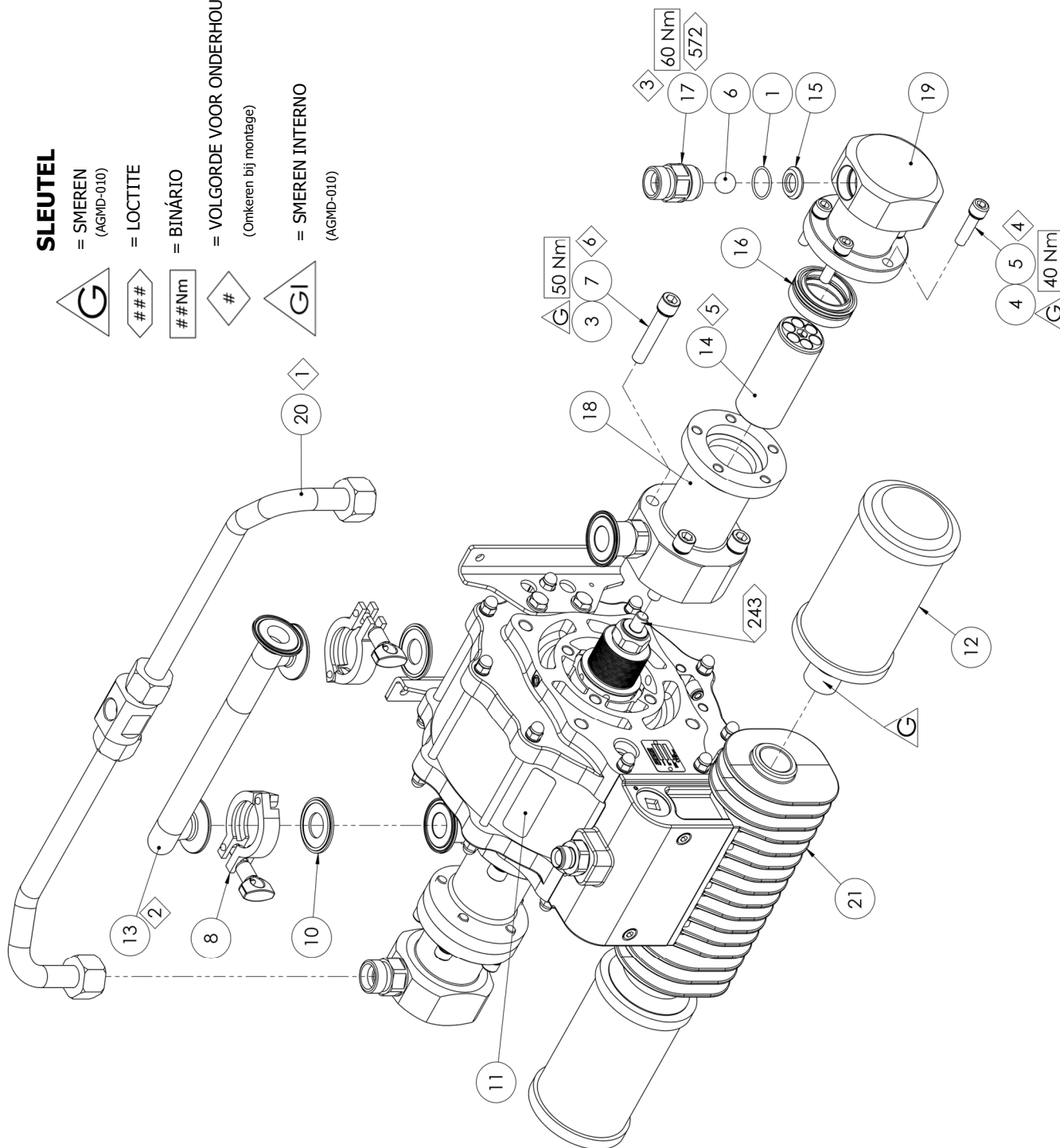
= SMEREN
(AGMD-010)

= LOCTITE

= BINÁRIO

= VOLGORDE VOOR ONDERHOUD
(Onkeren bij montage)

= SMEREN INTERNO
(AGMD-010)



Onderdelenlijst - Luchtmotor

ONDERDEEL	ONDERDEELNR.	BESCHRIJVING	AANTAL	OPMERKINGEN
1	0115-010037	KLEPSET	2	#
2	161993	Ø20.35 x 1.78 O-RING	2	③
3	161994	Ø4.47 x 1.78 O-RING	4	③
4	162729	ASPAKKING	2	③
5	162730	ASLAGER	2	③
6	162731	Ø230 x 3 O-RING	2	③
7	165108	M8 VEERRING	20	
8	165135	M10 BORGRING	4	
9	165963	M8 BOLMOER	18	
10	165965	M10 x 16 ZESKANTSCHROEF	4	
11	177010	M8 x 70 INBUSSCHROEF MET CILINDERKOP	2	
12	192799	ONTLUCHTINGSPLUG	2	
13	192814	SLANG VOOR LEKDETECTIE -BALG	1	②
14	192815	INSTEEL-ELLEBOOGKOPPELING	2	②
15	192881	SCHERPR BALG	2	②#
16	192883	LUCHTCILINDER	1	
17	192887	BORGMOER	2	
18	192888	BALG-AFSTANDHOUDER	2	
19	192906	POMPBEUGEL	2	
20	193094	DRAADEIND	7	
21	193095	DRAADEIND - LANG	2	
22	193237	EINDPLAAT	1	
23	193238	EINDPLAAT	1	
24	193240	UITLAATPASSTUK	1	
25	193605	LUCHTREGELAARENHEID	1	
26	194983	ZUIGER LUCHTMOTOR	1	

SLEUTEL

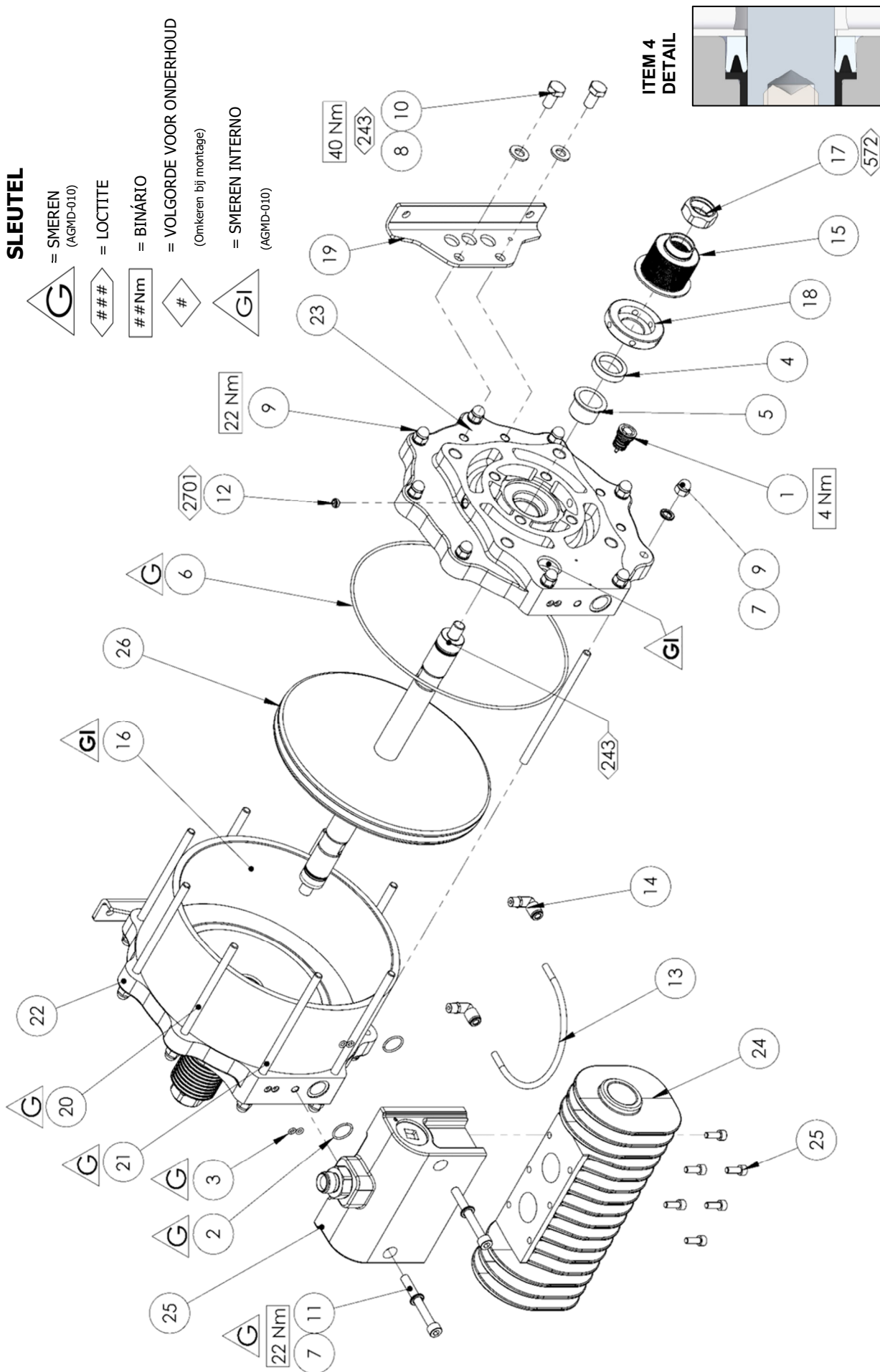
G = SMEREN
(AGMD-010)

= LOCTITE

#Nm = BINÁRIO

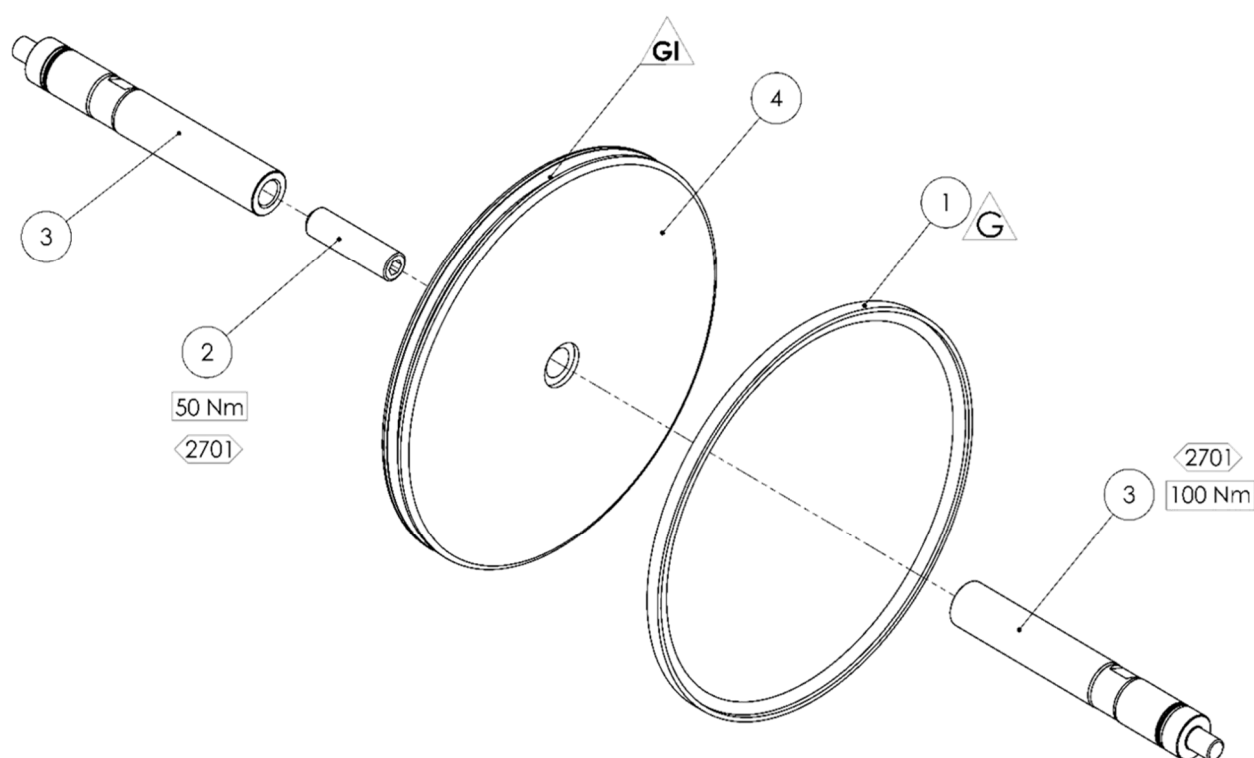
= VOLGORDE VOOR ONDERHOUD
(Omkeren bij montage)

GI = SMEREN INTERNO
(AGMD-010)



Zuiger luchtmotor

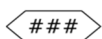
ONDERDEEL	ONDERDEELNR.	BESCHRIJVING	AANTAL	OPMERKINGEN
1	162728	PAKKING VAN LUCHTMOTORZUIGER	1	⊕
2	165975	M16 x 60 STELSCHROEF	1	
3	192882	ZUIGERAS	2	
4	192886	ZUIGER	1	



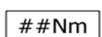
SLEUTEL



= SMEREN
(AGMD-010)



= LOCTITE



= BINÁRIO



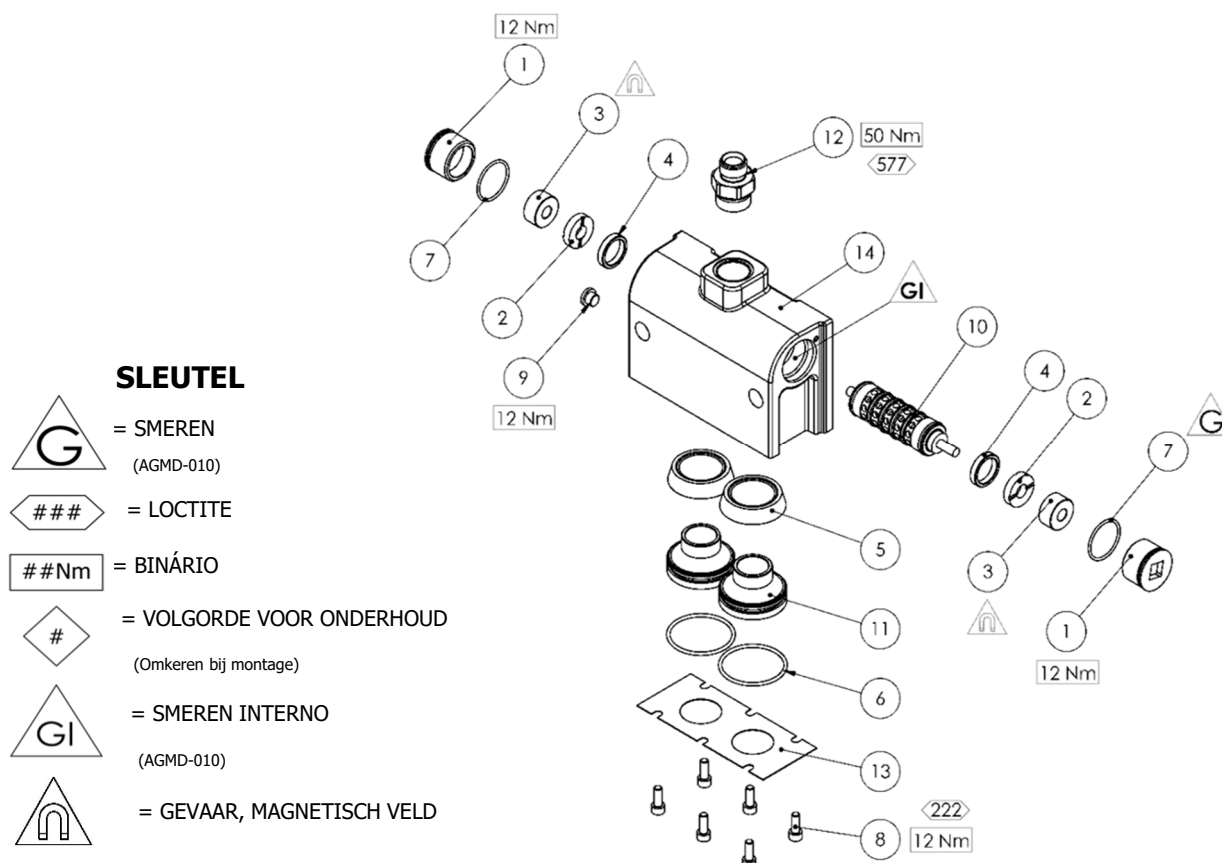
= VOLGORDE VOOR ONDERHOUD
(Omkeren bij montage)



= SMEREN INTERNO
(AGMD-010)

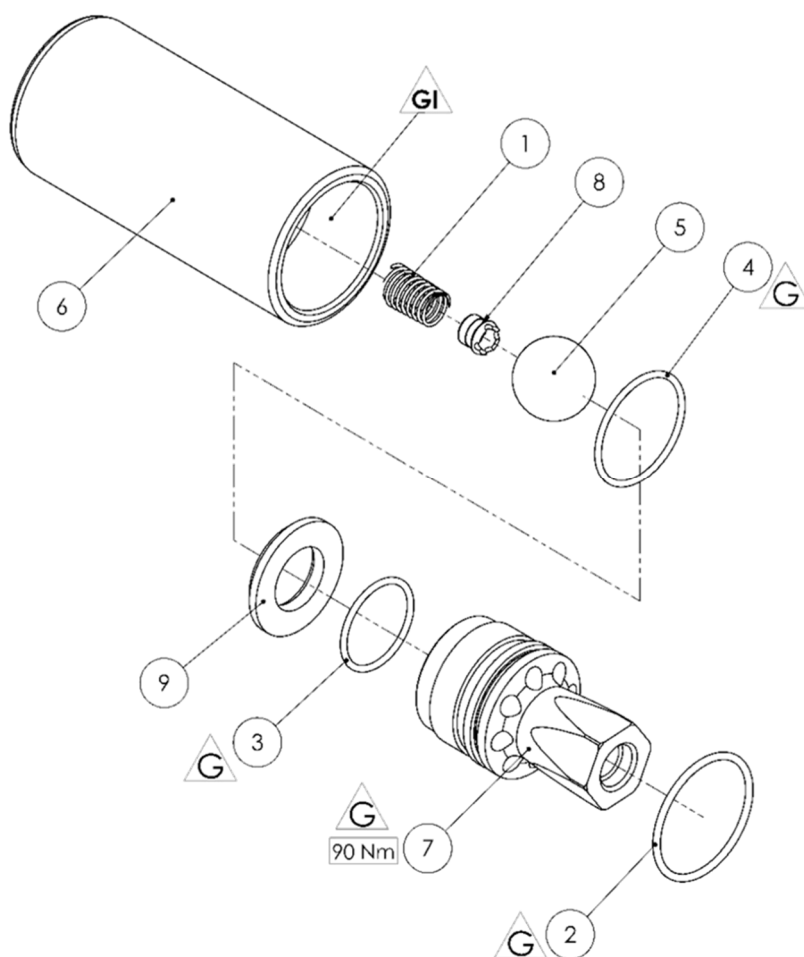
Luchtregelaareenheid

ONDERDEEL	ONDERDEELNR.	BESCHRIJVING	AANT AL	OPMERKINGEN
1	0115-010425	EINDKAP KLEPPENBLOK	2	
2	0115-010427	STOOTRING	2	Ⓢ
3	0115-010428	MAGNEET	2	
4	0115-010431	AFSTANDHOUDER	2	
5	0115-010463	ZUIGER VAN SNELONTLUCHTKLEP	2	Ⓢ
6	162719	Ø47.29 x 2.62 O-RING	2	Ⓢ
7	162767	Ø30 x 2 O-RING	2	Ⓢ
8	163951	M6 x 16 INBUSSCHROEF MET BOLKOP	6	
9	192651	PLUG 1/8" BSPP	1	
10	0115-010424	SPOEL- EN BUSSET	1	#
11	193241	QEV PATROON (snelontluchting)	2	
12	193243	LUCHTINLAATVERBINDING	1	
13	193244	LUCHTUITSTROOM PAKKING	1	Ⓢ
14	193606	KLEPHUIS	1	



Vloeistofzuigereenheid

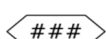
ONDERDEEL	ONDERDEELNR.	BESCHRIJVING	AANTAL	OPMERKINGEN
1	160526	VEER VAN DE KOGELTERUGSLAGKLEP VAN DE ZUIGER	1	②
2	162743	Ø33 x 2 O-RING	1	① ②
3	162744	Ø23.52 x 1.78 O-RING	1	① ② ③
4	162745	Ø29.9 x 1.78 O-RING	1	① ②
5	193181	Ø7/8" KOGEL	1	②
6	193186	Ø46 VLOEISTOFZUIGER	1	
7	193187	ZUIGERHOUDER	1	
8	193188	INLAATVEERHOUDER	1	②
9	193189	ZITTING	1	



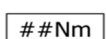
SLEUTEL



= SMEREN
(AGMD-010)



= LOCTITE



= BINÁRIO



= VOLGORDE VOOR ONDERHOUD
(Omkeren bij montage)



= SMEREN INTERNO
(AGMD-010)

Problemen Oplossen

Symptoom	Mogelijke Oorzaak	Oplossing
Pomp komt niet op gang	Lucht aangezogen via de aanzuigslang/verdeelstuk	Controleer de afdichtingen en slangaansluitingen.
	Zuigerafdichting versleten	Vervang de zuigerpakkingen.
	Kogelkeerklappen sluiten niet goed.	Kogelkeerklappen en zittingen controleren, schoonmaken en/of vervangen.
De pomp werkt niet	Geen lucht- of vloeistoftoevoer	Controleer de kogelkeerklappen en toevoerslangen van de lucht- en vloeistoftoevoer.
	De pakking van de luchtzuiger is versleten.	Vervang de zuigerpakking.
	Stuurkleppen onbruikbaar	Vervang/verwissel de stuurkleppen om na te gaan welke stuurklep defect is en reinig/vervang. Luchtklep controleren en schoonmaken/vervangen.
	Snelontlucht-plaat defect.	Ga na of er lucht uit de uitlaat blijft komen als de pomp niet loopt. Controleer/vervang de snelontlucht-platen.
	Kogelkeerklappen sluiten niet goed.	Kogelkeerklappen en zittingen controleren, schoonmaken en/of vervangen.
De pomp draait maar trilt overmatig	Er komt lucht in de vloeistofleiding of de luchttoevoer is belemmerd	Controleer de afdichtingen en slangaansluitingen. Controleer de luchttoevoer
	Verstopte vloeistofkogelkeerklappen.	Verwijder, reinig en inspecteer zitting, kogel en kogelhuis. Vervangen indien versleten of in geval van twijfel over de toestand.

Problemen Oplossen

Symptoom	Mogelijke Oorzaak	Oplossing
De pomp draait maar trilt overmatig	Versleten zuigerpakkingen luchtmotor.	Vervang de pakking van de luchtmotorzuiger.
	Versleten/defecte aspakkingen luchtmotor.	Demonteer de pomp zoals vereist om de pakkingen van de luchtmotoras te vervangen.
	Versleten vloeistofzuigerpakking.	Vervang de vloeistofzuigerpakking.
	De luchtuitlaat is verstopt.	Controleer de snelontlucht-platen en uitstroomopeningen.
Er lekt verf in de detectieslang of er komt lucht uit de ontluchtingsplug	Balgafdichting lekt	Vervang de balgpakking
	Pakking van luchtmotoras lekt	Controleer de pakking van de luchtmotoras en vervang indien nodig

Reservesets voor Maple 8/25 pomp

SET Nr.	ONDERDEELNR.	BESCHRIJVING	AANTAL	OPMERKINGEN
①	250653	Set met pakking voor vloeistofgedeelte	1	Zie de hoofdonderdelenlijst voor informatie over de inhoud van de afzonderlijke sets
②	250654	Vloeistofrevisieset	1	
③	250656	Set met pakking luchtmotor	1	
#	0115-010037	Klepset	1	2 af per pomp
#	0115-010424	Hoofdspoel- en -busklep	1	1 af per pomp
#	193195	Zuigerpakking	1	2 af per pomp
#	192881	Scherpe balg	1	2 af per pomp

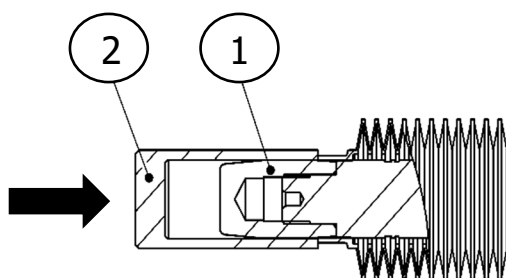
- Aanbevolen reserveonderdelen voor pompen met continue werking

Onderhoudsschema

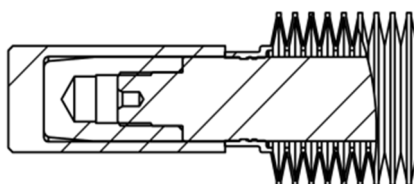
Nazicht	Gebruik
Dagelijks	Controleren op algemeen vloeistof- of luchtverlies
Wekelijks	De werking van de pomp inspecteren Controleren op overmatig mechanisch lawaai Controleren op overmatige schommeling van vloeistofdruk
Halfjaarlijks	Voer een blokkeertest van de pomp uit om na te gaan of ze correct werkt Als de pomp niet afslaat controleer dan de vloeistofzuigerpakkingen en stuurkleppen en vervang indien nodig Als er lucht uit de uitlaat komt controleer dan de zuigerpakking van de luchtmotor en het snelontluchtmembraan Vervangen indien nodig
12 tot 36 maanden (doorgaans 10 miljoen pompcycli, afhankelijk van de luchtkwaliteit en slijtende eigenschappen van de gebruikte verf)	Vervang de pakking van de luchtzuiger Vervang de aspakkingen en lagers Controleren en indien nodig vervangen: Onderdelen van stuurkleppen en hoofdvluchtklep Vervang de vloeistofzuigerpakking Vervang de kogels zittingen en balgen

Balgen vervangen

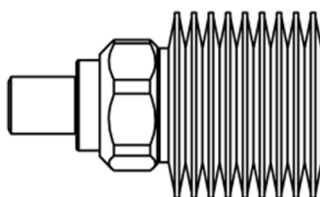
ONDERDEEL	ONDERDEELNR.	BESCHRIJVING	AANTAL	OPMERKINGEN
1	502377	Montagegereedschap voor balg	1	
2	502382	Insteekteinde voor balgmontage	1	



Schroef item nr. 2 (insteekteinde voor montage) op de zuigeras.



Gebruik item nr. 1 om de balgen over het insteekteinde in de groef te drukken.



Breng Loctite 572 aan op de balgneus, draai de moer dan op de balg, zorg dat de schroefdraad goed ingrijpt. Hou de balg voorzichtig met de hand vast en draai de moer aan met een 32mm A/F sleutel tot de moer de balgschouder raakt.

Accessoires

ONDERDEEL	ONDERDEELNR.	AANTAL
192206	1" Sanitaire Pakking	
193275	1" Sanitair - 3/4" NPT (f) Adapter	
192009	1 & 1/2" Sanitaire Klem	
194281	1" Sanitair - 1" NPT (f) Adapter	
502608	Gereedschap voor montage van pakking	Voor aspakking (162729)
502377	Montagegereedschap voor balg	
AGMD-010	Kluber Isoflex Topas NB 52 smeervet	50g Buis
192779	Passtuk uitlaatbuis [NB slang 1 inch]	Voor buisuitlaat
192803	1" Verdelerplug	Voor buisuitlaat
192820	Passtuk uitlaatbuis [NB slang 1.25 inch]	Voor buisuitlaat
502382	Insteekteinde voor balgmontage	

GARANTIEVOORWAARDEN

Op dit product is de beperkte garantie door Carlisle Fluid Technologies voor materialen en vakmanschap van toepassing. De garantie kan vervallen als de aanwijzingen voor het onderhoud niet voldoende worden opgevolgd. Het gebruik van onderdelen of accessoires met een andere herkomst dan van Carlisle Fluid Technologies zorgt dat de garantie komt te vervallen.

Voor specifieke informatie over de garantie kunt u contact opnemen met Carlisle Fluid Technologies hieronder.

Carlisle Fluid Technologies is een wereldleider in innovatieve afwerktechnieken. Carlisle Fluid Technologies behoudt zich het recht voor om de specificaties van producten zonder voorafgaande kennisgeving te wijzigen.

BGK™, Binks®, DeVilbiss®, Hosco®, MS®, en Ransburg® zijn geregistreerde handelsmerken van Carlisle Fluid Technologies, Inc.

© 2020 Carlisle Fluid Technologies, Inc.

Alle rechten voorbehouden.

Voor technische ondersteuning of om een erkende distributeur te vinden kunt u contact opnemen met een van onze internationale locaties voor verkoop- en klantondersteuning hieronder.

Regio	Industrie/Automotive	Autospuiterijen
Noord- en Zuid-Amerika	Gratis nummer: 1-888-992-4657 Gratis faxnummer: 1-888-246-5732	Gratis nummer: 1-800-445-3988 Gratis faxnummer: 1-800-445-6643
Europa, Afrika, Midden-Oosten, India	Tel: +44 (0)1202 571 111 Fax: +44 (0)1202 573 488	
China	Tel: +8621-3373 0108 Fax: +8621-3373 0308	
Japan	Tel: +81 45 785 6421 Fax: +81 45 785 6517	
Australië	Tel: +61 (0) 2 8525 7555 Fax: +61 (0) 2 8525 7575	

Voor actuele informatie over onze producten: www.carlisleleft.com



SOLUTIONS FOR YOUR WORLD