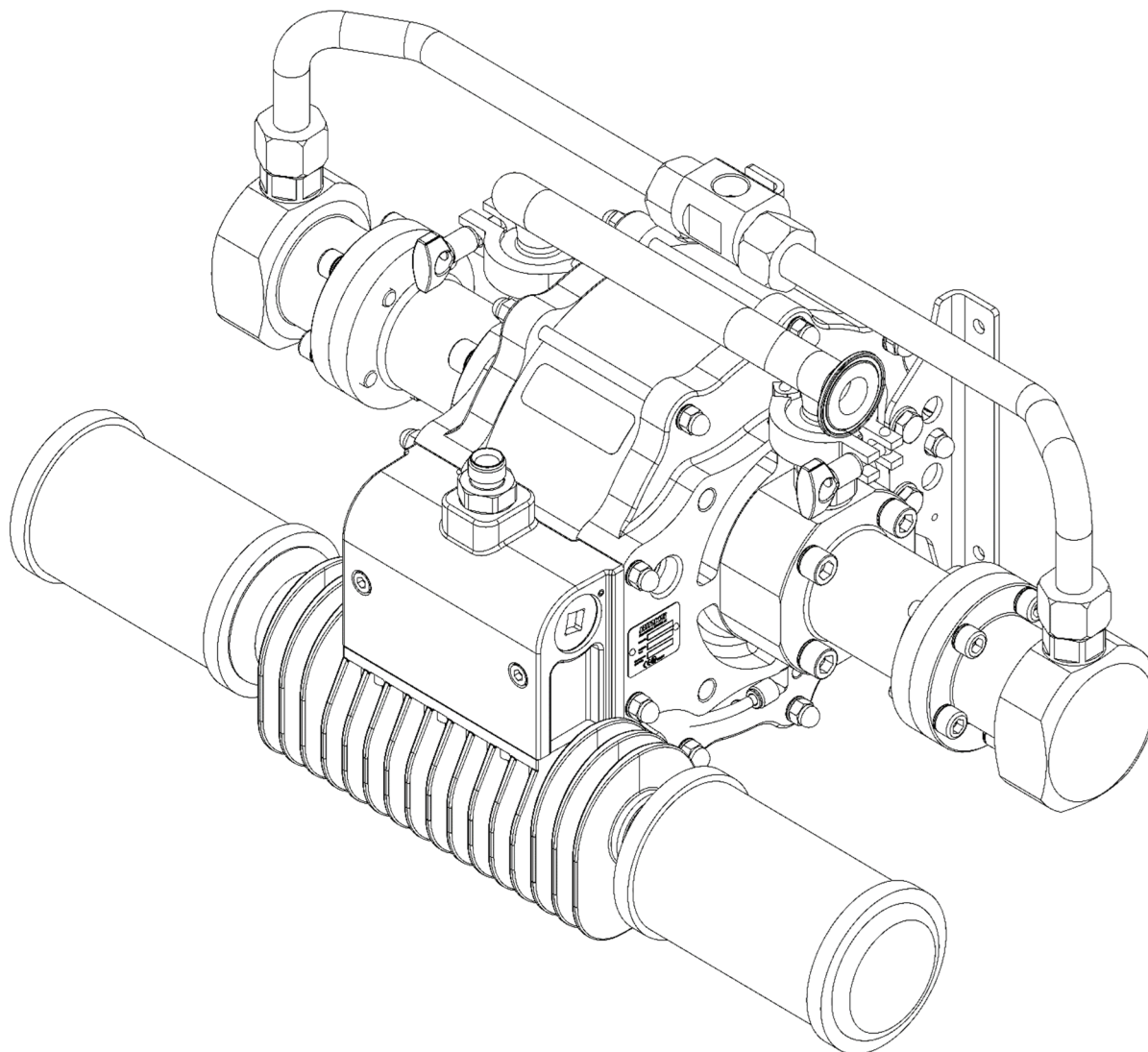


BINKS®

Maple 8/25 Čerpadlo

• Model 104042



DŮLEŽITÉ! NELIKVIDUJTE

Je na zodpovědnosti zákazníka zajistit, aby všichni pracovníci obsluhy a údržby přečetli a pochopili tuto příručku.

Další kopie této příručky vám poskytne místní zástupce společnosti Carlisle Fluid Technologies.

PŘED POUŽITÍM TOHOTO VÝROBKU ZNAČKY SI PROČTĚTE VŠECHNY POKYNY.

Popis Produktu / Předmět Prohlášení:	Čerpadla - Maple, DVP, 104009, 104010/LS, 104016, 104027, 104032, 104040/1/2, 104077, 104020, 104023, 104025, 104028/9, 106933, 104205, 104149-52, 104207-15, 104147.	CS
Tento Výrobek je určen k použití s:	Rozpouštědly a materiály na bázi vody	
Vhodný k použití v prostředích s nebezpečím výbuchu:	Prostředí 1	
Úroveň Ochrany:	II 2 G X IIB T4	
Informace o oznámeném subjektu a jeho role:	Element Materials Technology (0891) Podání Technického souboru	
Toto prohlášení o shodě / začlenění je vydáno na výhradní zodpovědnost výrobce:	Carlisle Fluid Technologies UK Ltd, Ringwood Road, Bournemouth, BH11 9LH. UK	

Prohlášení o Shodě EU



Toto prohlášení o shodě / začlenění je vydáno na výhradní zodpovědnost výrobce:

Směrnice pro Strojní Zařízení 2006/42/EC

Směrnice ATEX 2014/34/EU

tím, že je v souladu s následujícími statutárními dokumenty a harmonizovanými normami:

EN ISO 12100:2010 Bezpečnost Strojních Zařízení – Všeobecné Zásady pro Konstrukci

EN 12621: 2010 + A1: Stroje pro dodávání a cirkulaci nátěrových hmot pod tlakem - Bezpečnostní požadavky

EN 1127-1:2011 Výbušná prostředí – Zamezení a ochrana proti výbuchu – Základní pojmy

EN 13463-1:2009 Neelektrická zařízení pro prostředí s nebezpečím výbuchu – Základní metody a požadavky

EN 13463-5:2011 Neelektrická zařízení pro použití v prostředí s nebezpečím výbuchu – Ochrana bezpečnou konstrukcí „c“

Za předpokladu, že byly splněny všechny podmínky bezpečného používání / instalace uvedené v návodech výrobku a instalace byla rovněž provedena v souladu se všemi platnými místními zásadami správné praxe.



Podepsáno za a v zastoupení společnosti Carlisle
Fluid Technologies UK Ltd:

D Smith

Ředitel Prodeje (EMEA)

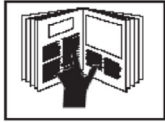
27/6/18

Bournemouth, BH11 9LH, UK

 VAROVÁNÍ	 UPOZORNĚNÍ	POZNÁMKA
Nebezpečí a nebezpečné postupy, které by mohly mít za následek vážné zranění, smrt nebo značné škody na majetku.	Nebezpečí a nebezpečné postupy, které by mohly mít za následek méně vážné zranění nebo škody na výrobku nebo majetku.	Důležité informace o instalaci, použití a údržbě

 **VAROVÁNÍ**

Před použitím tohoto zařízení si přečtěte následující varování.



PROČTĚTE SI NÁVOD Před použitím zařízení pro povrchové úpravy si přečtěte a pochopte všechny informace o bezpečnosti, použití a údržbě uvedené v návodu k obsluze.



POUŽÍVEJTE OCHRANNÉ BRÝLE. V případě nepoužívání ochranných brýlí s bočními kryty může dojít k vážnému poškození zraku nebo jeho ztrátě.



PŘED PROVÁDĚNÍM ÚDRŽBY VYPNĚTE NAPÁJENÍ, SNIŽTE TLAK, ODPOJTE A UZAMKNĚTE VEŠKERÉ ZDROJE NAPÁJENÍ. Pokud před prováděním údržby zařízení opomenete vypnout napájení, odpojit a uzamknout všechny zdroje napájení, hrozí nebezpečí vážného zranění nebo usmrčení.



HLADINY HLUKU Vážená hladina akustického tlaku A čerpacího a stříkacího zařízení může přesáhnout 85 dB (A) v závislosti na nastavení zařízení. Konkrétní hladiny hluku jsou k dispozici na vyžádání. Při použití zařízení doporučujeme používat vždy ochranu sluchu.



ZAŘÍZENÍ DENNĚ KONTROLUJTE Denně kontrolujte, zda zařízení neobsahuje opotřeбенé nebo poškozené součásti. Jestliže si nejste jisti stavem zařízení, nepoužívejte jej.



NEBEZPEČÍ SPOJENÉ S NESPRÁVNÝM POUŽITÍM ZAŘÍZENÍ Nesprávné použití zařízení může vést k prasknutí zařízení, jeho poruše nebo neočekávanému zapnutí, což může vést k vážnému zranění.



OPATŘENÍ TÝKAJÍCÍ SE VYSOKÉHO TLAKU Vysoký tlak může způsobit vážné zranění. Před provedením údržby uvolněte veškerý tlak. Stříkání z pistole, netěsnosti hadice nebo poškozené součásti mohou způsobit vstříknutí náterové hmoty do těla a následně vznik velmi vážného zranění.



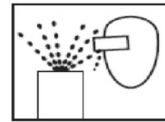
STATICKÝ NÁBOJ. Kapalina může způsobit vznik statického náboje, který musí být odveden prostřednictvím správného uzemnění zařízení, stříkaných předmětů a jiných elektricky vodivých předmětů v prostoru plnění. Nesprávné uzemnění nebo přítomnost jisker může mít za následek vznik nebezpečných podmínek a následný požár, výbuch nebo úraz elektrickým proudem nebo jiné vážné zranění.



Výstraha „Proposition 65“. **VÝSTRAHA:** Tento produkt obsahuje chemické látky, o kterých je státu Kalifornie známo, že způsobují rakovinu, vývojové poruchy plodu nebo jiná reprodukční poškození.



AUTOMATICKÉ ZAŘÍZENÍ Automatické zařízení se může náhle spustit bez předchozího upozornění.



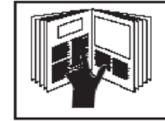
NEBEZPEČÍ SPOJENÉ S VYMRŠTĚNÝMI ČÁSTICEMI. Můžete být zranění unikajícími kapalinami nebo plyny pod tlakem nebo vymrštěnými částicemi.



MUSÍTE VĚDĚT, JAKÝM ZPŮSOBEM JE ZAŘÍZENÍ MOŽNÉ VYPNOUT V PŘÍPADĚ NEBEZPEČÍ.



POSTUP UVOLNĚNÍ TLAKU. Vždy se řiďte postupem pro uvolnění tlaku, jenž je uveden v návodu k obsluze zařízení.



ŠKOLENÍ OBSLUHY Před obsluhou tohoto zařízení musejí být řádně proškoleni všichni pracovníci obsluhy.



UPOZORNĚNÍ PRO OSOBY S KARDIOSTIMULÁTORY. Nacházejte se v dosahu elektromagnetických polí, která mohou rušit činnost některých kardiostimulátorů.



OCHRANNÉ PRVKY ZAŘÍZENÍ NEDEMONTUJTE. Zařízení neprovozujte s demontovanými bezpečnostními zařízeními.



NIKDY ZAŘÍZENÍ NIJAK NEUPRAVUJTE. Neupravujte zařízení, pokud k tomu nemáte písemné schválení od výrobce.



NEBEZPEČNÁ MÍSTA SKŘÍPNUTÍ Pohyblivé součásti mohou způsobit přiskřípnutí a pořezání. Místa přiskřípnutí jsou všechna místa, kde se pohybují nějaké součásti.

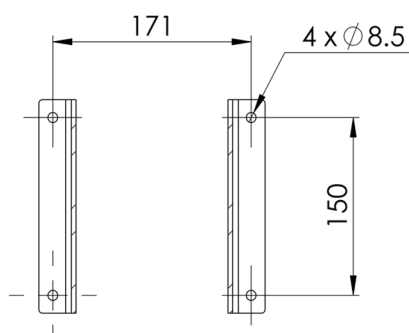
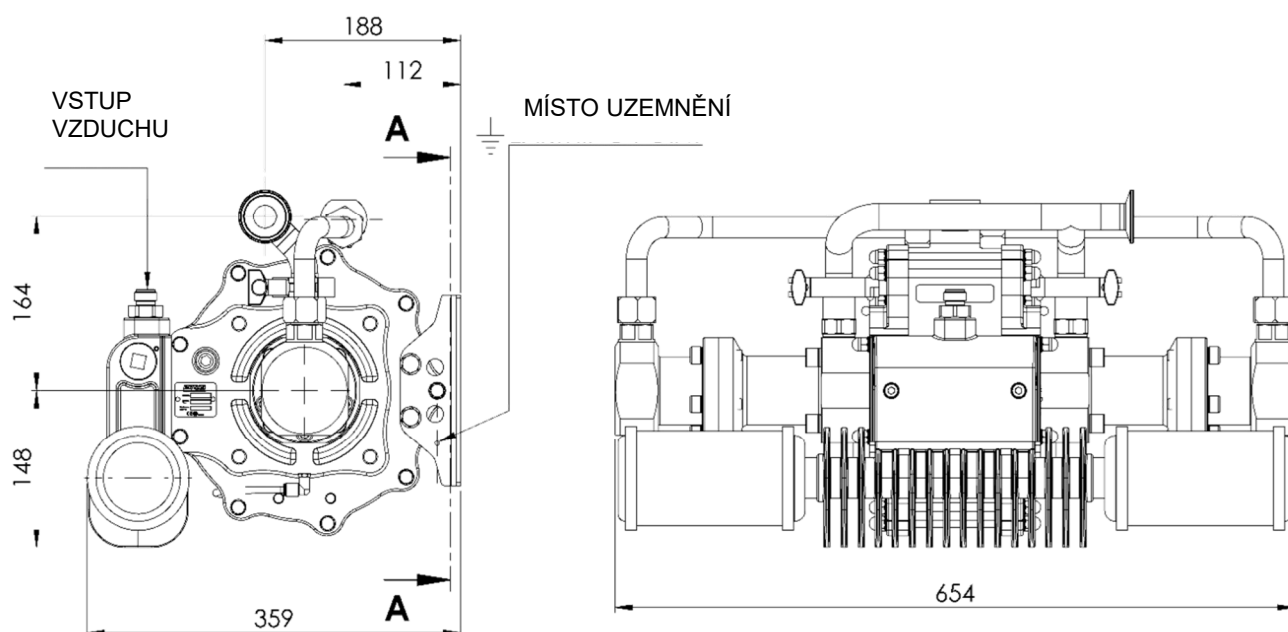
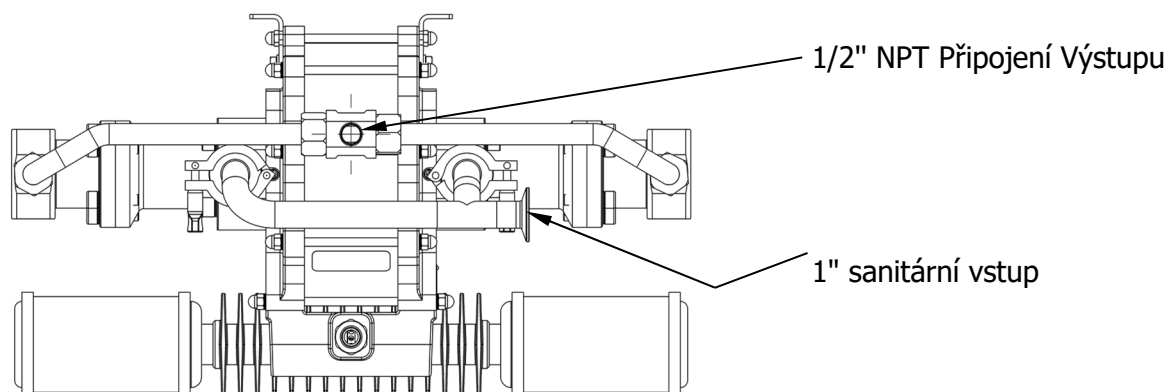
JE POVINNOSTÍ ZAMĚSTNAVATELE POSKYTNOUT TAKOVÉTO INFORMACE OBSLUZE ZAŘÍZENÍ.

Specifikace

Poměr:	25:1
Maximální tlak přívodního vzduchu:	7 bar [101.5 psi]
Maximální tlak nátěrové hmoty:	175 bar [2500 psi]
Jmenovité průtokové množství / cyklus:	0.2 l/m [0.053 US gal/m]
Výtlač na 60 cyklů/min:	12 l/m [3.2 US gal/m]
Maximální doporučený nepřetržitý počet cyklů [cykly/min]:	20
Maximální doporučený přerušovaný počet cyklů [cykly/min]:	40
Připojení přívodu nátěrové hmoty:	1" Sanitární
Připojení výstupu nátěrové hmoty:	1/2" NPT S vnitřním závitem
Přívod stlačeného vzduchu	1/2" BSPP / NPSM
Množství vzduchu / cyklus při 3,1 bar/45 psi:	20 l/m [0.7 SCFM]
Množství vzduchu / cyklus při 6,2 bar/90 psi:	40 l/m [1.4 SCFM]
Spotřeba vzduchu při 15 cyklech/min a tlaku přívodního vzduchu 6 bar [87 psi]:	580 l/m [20.5 CFM]
Spotřeba vzduchu při 30 cyklech/min a tlaku přívodního vzduchu 6 bar [87 psi]:	1160 l/m [41 CFM]
Maximální tlak přívodu čerpané nátěrové hmoty	2 bar [30 psi]
Kvalita vzduchu dle ISO 8573.1, třída 3.3.2 # Viz poznámka	Nečistoty: 5 mikronů Voda: -20°C @ 7bar [940ppm] Olej: 0.1mg/m ³
Hmotnost:	42 kg / 92 lbs

Poznámka: Může být použit vzduch třídy kvality 3.4.2 (vysušené chladivo – voda +3 °C při tlaku 7 bar). V případě nepřetržitého použití by však nad 15 cyklů/min měly být použity volitelné tlumiče 192821 pro vysoké zatížení nebo potrubní výfukový systém.

Rozměry a Montážní Údaje



MÍSTO UPEVNĚNÍ
ŘEZ A-A

Instalace

Před použitím je tento výrobek nutné propláchnout vhodným kompatibilním rozpouštědlem.

Čerpadlo bezpečně namontujte a umístěte jej do vhodné výšky (pod výšku víka nádoby s barvou) tak, aby byla možná údržba čerpadla, vizuální kontrola a pravidelný servis.

Všechna čerpadla jsou dodávána s konzolou pro montáž na zeď.

Montážní rám čerpadla musí být řádně uzemněn, aby byla vyloučena možnost zvýšení množství statické elektřiny.

Ke vstupním a výstupním přípojům připevněte vhodné ohebné hadice.

Ke vzduchovému motoru připojte vhodnou vzduchovou hadici 1/2" NB a 1/2" tlakový regulátor s filtrem

(filtr dimenzován na minimální průtok 1 500 l/min).

Doplňkové vzduchové mazání není nutné vzhledem k tomu, že během montáže nebo opravy je aplikováno mazivo kruhového těsnění pístu.

Je-li použita maznice vzduchu, poté musí být řádně udržována.

Instalace

Nastavte rychlost čerpadla na pomalou rychlost cyklů a před zvýšením tlaku nechejte čerpadlo nasát, aby se zcela odvzdušnilo.

Přesvědčte se, zda nedochází k úniku vzduchu nebo kapaliny.

Nastavte rychlost cyklů čerpadla na požadované dávkování barvy. Poté nastavením regulátoru zpětného tlaku systému a tlaku vzduchu čerpadla dosáhnete požadovaného tlaku kapaliny v systému.

Regulátor zpětného tlaku musí být namontován ve zpětném potrubí lakovacího systému.

Regulátor zpětného tlaku zpětného potrubí reaguje na změny požadavků na průtok kapaliny v systému (z hlediska použití různých barev) tak, že dynamicky upravuje průtokovou rychlost barvy zpět do nádrže. Tím se nastavený tlak udržuje.

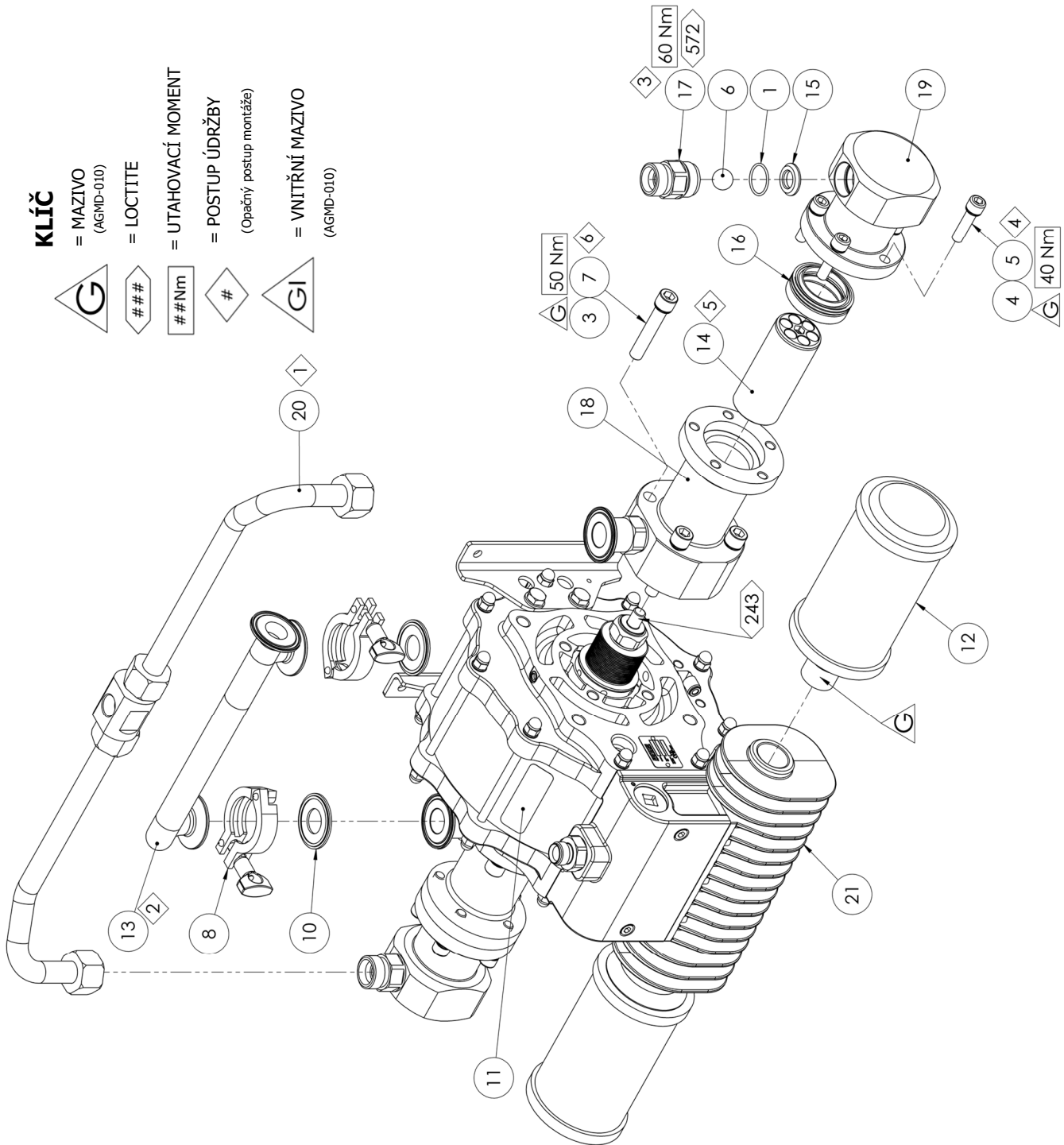
Je-li použit systém odvádění vzduchu, na vstupu čerpadla nesmí být nikdy překročen tlak 2 bar [29 psi].

Jestliže je nutné výfukové plyny odvádět od čerpadla potrubím, a nikoli uvolňovat je v místě instalace prostřednictvím tlumičů, jsou pro tato čerpadla k dispozici soupravy výfukových plynů.

Seznam dílů - Montážní celek Čerpadla

POLOŽKA	Č.DÍLU.	POPIS	KS	POZNÁMKY
1	162746	Ø25.5 x 2 O-KROUŽEK	2	1 2
2	164838	Ø2 x 4.75 NÝT	2	
3	165044	M12 PÉROVÁ PODLOŽKA	8	
4	165123	M10 PÉROVÁ PODLOŽKA	10	
5	165948	M10 x 40 ŠROUB S HLAVOU S VNITŘNÍM ŠESTIHRANEM	10	
6	171714	3/4" KOULE	2	2
7	177119	M12 x 65 ŠROUB S HLAVOU S VNITŘNÍM ŠESTIHRANEM	8	
8	192009	1" x 1½" SANITÁRNÍ SVORKA	2	
9	192147	ŠTÍTEK	1	
10	192206	1" SANITÁRNÍ TĚSNĚNÍ	2	1 2
11	192816	BINKS ŠTÍTEK	1	
12	192821	1" TLUMIČ	2	
13	192834	PŘÍVODNÍ POTRUBÍ	1	
14	193185	MONTÁŽNÍ CELEK PÍSTU	2	
15	193190	VÝSTUPNÍ SEDLO	2	
16	193195	TĚSNĚNÍ PÍSTU	2	1 2 #
17	193367	PŘIPOJENÍ VÝSTUPU	2	
18	193369	VSTUPNÍ VÁLEC	2	
19	193370	VÝSTUPNÍ VÁLEC	2	
20	193425	VÝSTUPNÍ POTRUBÍ	1	
21	193706	MONTÁŽNÍ CELEK VZDUCHOVÉHO MOTORU	1	

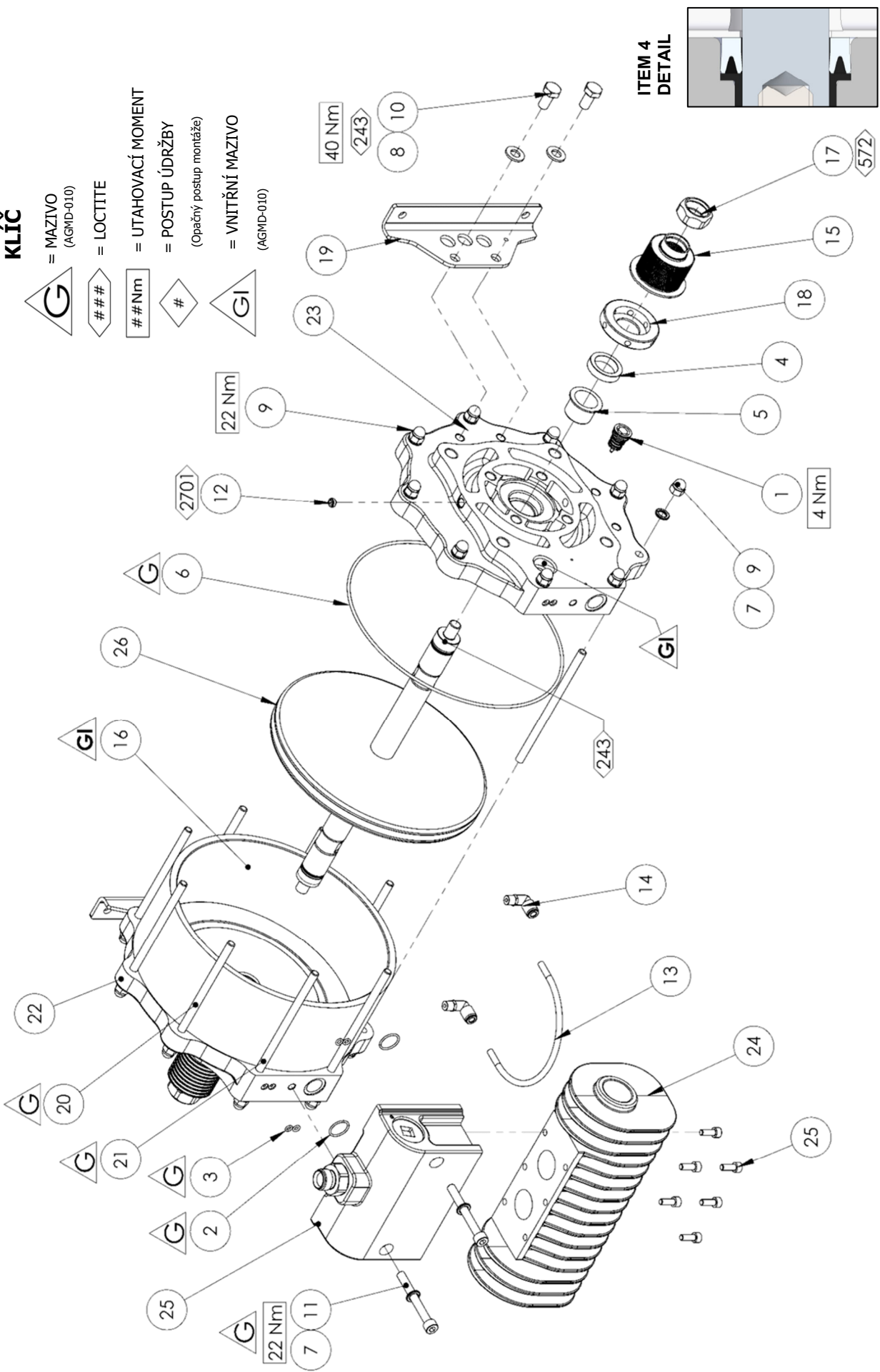
Montážní celek Čerpadla



Seznam dílů - Montážní celek vzduch. motoru

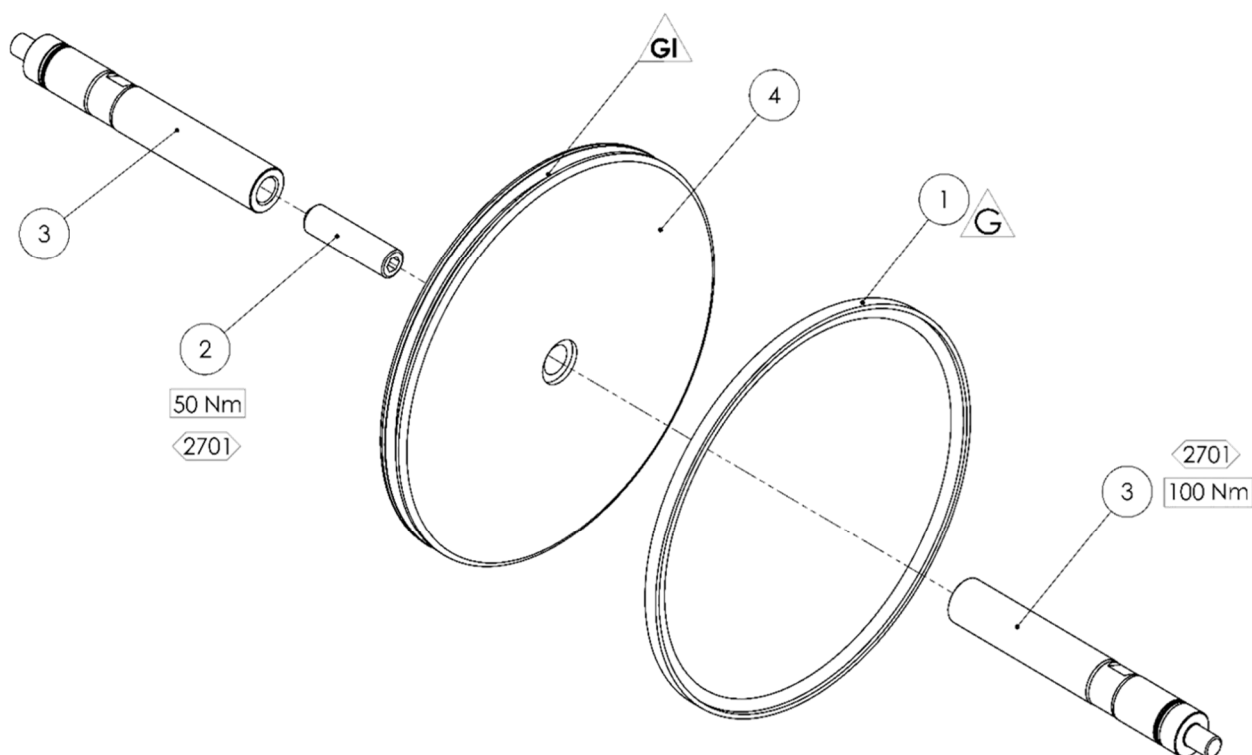
POLOŽKA	Č.DÍLU.	POPIS	KS	POZNÁMKY
1	0115-010037	MONTÁŽNÍ CELEK POUZDRA	2	#
2	161993	Ø20.35 x 1.78 O-KROUŽEK	2	③
3	161994	Ø4.47 x 1.78 O-KROUŽEK	4	③
4	162729	TĚSNĚNÍ HŘÍDELE	2	③
5	162730	LOŽISKO HŘÍDELE	2	③
6	162731	Ø230 x 3 O-KROUŽEK	2	③
7	165108	M8 PÉROVÁ PODLOŽKA	20	
8	165135	M10 OBYČEJNÁ PODLOŽKA	4	
9	165963	M8 UZAVŘENÁ MATICE	18	
10	165965	M10 x 16 ŠROUB SE ŠESTIHRANNOU HLAVOU	4	
11	177010	M8 x 70 ŠROUB S HLAVOU S VNITŘNÍM ŠESTIHRANEM	2	
12	192799	ODVĚTRÁVACÍ ZÁTKA	2	
13	192814	DETEKČNÍ HADICE NETĚSNOSTI MANŽETY	1	②
14	192815	NASUNOVACÍ KOLENO	2	②
15	192881	DRÁŽKOVANÁ MANŽETA	2	②#
16	192883	VZDUCHOVÝ VÁLEC	1	
17	192887	POJISTNÁ MATICE	2	
18	192888	ROZPĚRNÝ KROUŽEK MANŽETY	2	
19	192906	KONZOLA ČERPADLA	2	
20	193094	SVORNÍK VÁLCE	7	
21	193095	SVORNÍK VÁLCE – DLOUHÝ	2	
22	193237	OPRACOVÁNÍ KONCOVÉ DESKY	1	
23	193238	OPRACOVÁNÍ KONCOVÉ DESKY	1	
24	193240	REDUKCE VÝFUKU	1	
25	193605	SOUSTAVA VZDUCHOVÉHO VENTILU	1	
26	194983	MONTÁŽNÍ CELEK PÍSTU VZDUCH. MOTORU	1	

- KLÍČ**
- G** = MAZIVO (AGMD-010)
 - ###** = LOCTITE
 - #Nm** = UTAHOVACÍ MOMENT
 - #** = POSTUP ÚDRŽBY (Opačný postup montáže)
 - GI** = VNITŘNÍ MAZIVO (AGMD-010)



Montážní celek pístu vzduch. motoru

POLOŽKA	Č.DÍLU.	POPIS	KS	POZNÁMKY
1	162728	TĚSNĚNÍ PÍSTU VZDUCHOVÉHO MOTORU	1	⊕
2	165975	M16 x 60 STAVĚCÍ ŠROUB	1	
3	192882	HŘÍDEL PÍSTU	2	
4	192886	PÍST	1	



KLÍČ



= MAZIVO
(AGMD-010)



= LOCTITE



= UTAHOVACÍ MOMENT



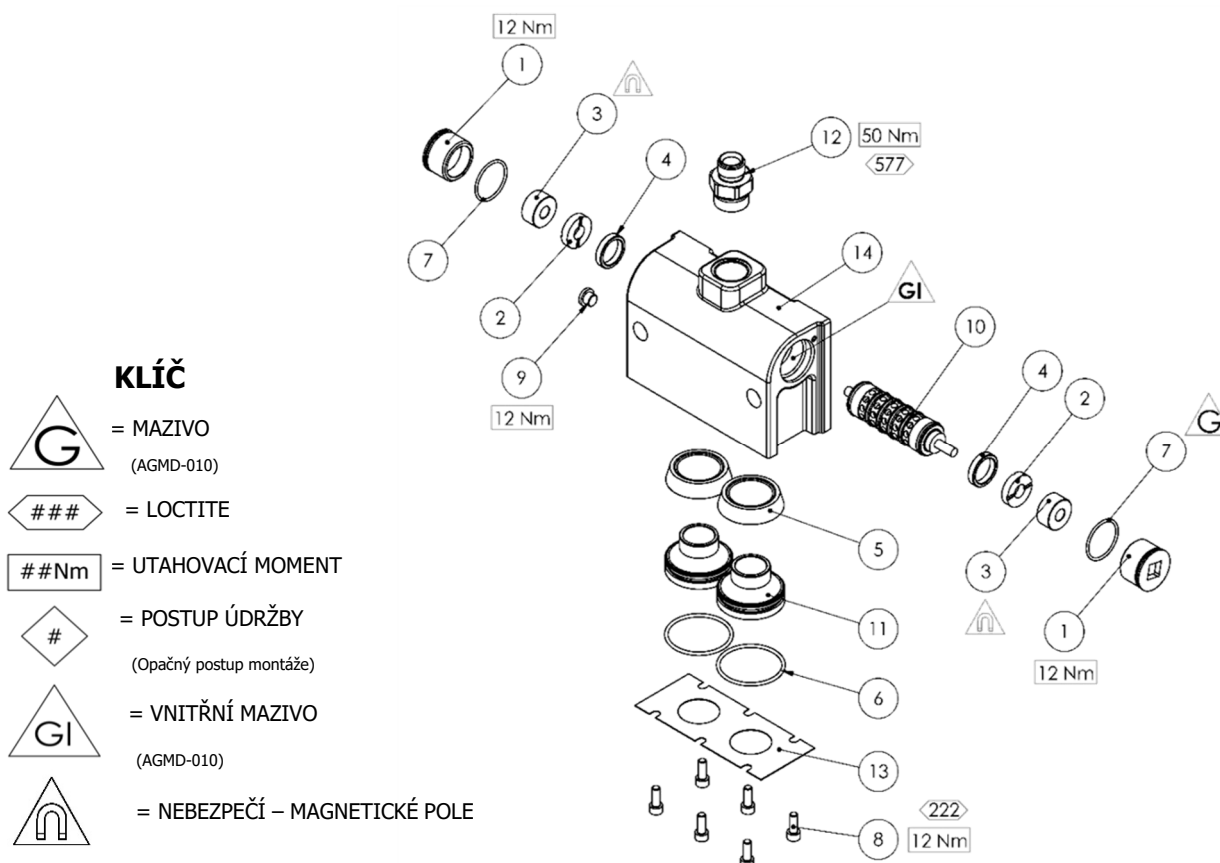
= POSTUP ÚDRŽBY
(Opačný postup montáže)



= VNITŘNÍ MAZIVO
(AGMD-010)

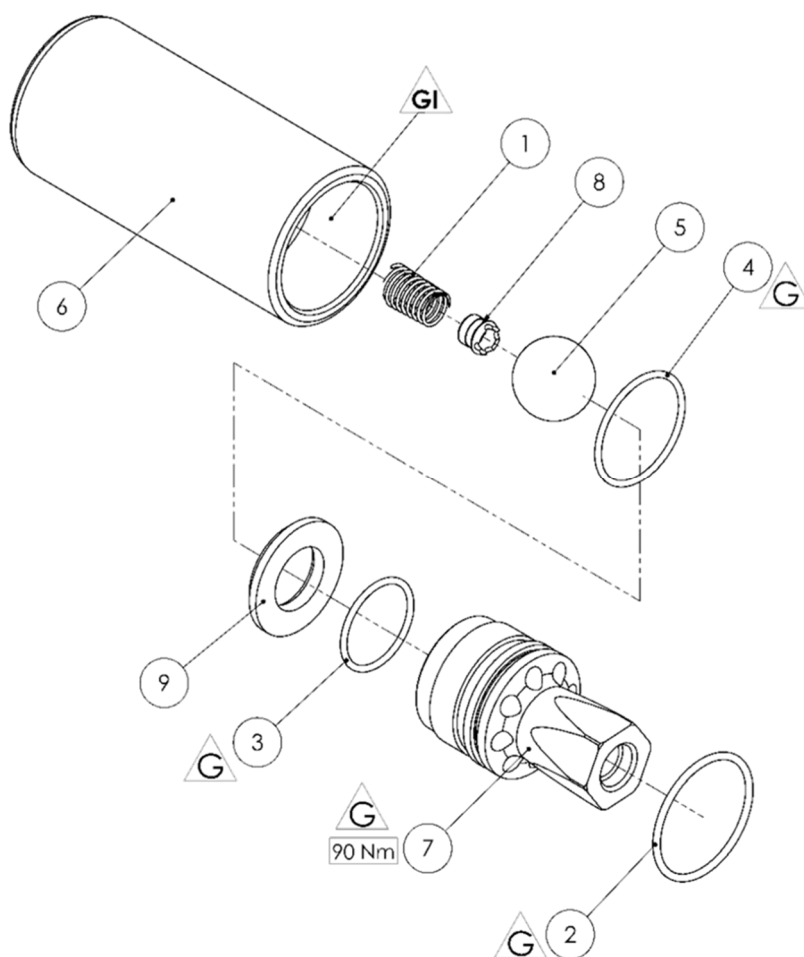
Soustava Vzduchového Ventilu

POLOŽKA	Č.DÍLU.	POPIS	KS	POZNÁMKY
1	0115-010425	KONCOVÝ UZÁVĚR VENTILOVÉHO BLOKU	2	
2	0115-010427	DORAZ	2	ⓐ
3	0115-010428	MAGNET	2	
4	0115-010431	ROZPĚRKA	2	
5	0115-010463	PÍST QEVA	2	ⓐ
6	162719	Ø47.29 x 2.62 O-KROUŽEK	2	ⓐ
7	162767	Ø30 x 2 O-KROUŽEK	2	ⓐ
8	163951	M6 x 16 ŠROUB S PŮLKULOVOU HLAVOU	6	
9	192651	ZÁSTRČKA 1/8" BSPP	1	
10	0115-010424	MONTÁŽNÍ CELEK ŠOUPÁTKA A OBJÍMKY	1	#
11	193241	KAZETA QEVA	2	
12	193243	PŘIPOJENÍ PŘÍVODU VZDUCHU	1	
13	193244	TĚSNĚNÍ VÝSTUPU VZDUCHU	1	ⓐ
14	193606	SESTAVA TĚLA HLAVNÍHO VENTILU	1	



Montážní celek kapalinového pístu

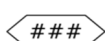
POLOŽKA	Č.DÍLU.	POPIS	KS	POZNÁMKY
1	160526	STAVĚCÍ PRUŽINA PÍSTOVÉ KULIČKY	1	②
2	162743	Ø33 x 2 O-KROUŽEK	1	① ②
3	162744	Ø23.52 x 1.78 O-KROUŽEK	1	① ② ③
4	162745	Ø29.9 x 1.78 O-KROUŽEK	1	① ②
5	193181	Ø7/8" KOULE	1	②
6	193186	Ø46 PÍST KAPALINY	1	
7	193187	POJISTKA PÍSTU	1	
8	193188	PŘÍDRŽNÝ PRUŽINOVÝ PRVEK NA VSTUPU	1	②
9	193189	SEDLO	1	



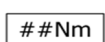
KLÍČ



= MAZIVO
(AGMD-010)



= LOCTITE



= UTAHOVACÍ MOMENT



= POSTUP ÚDRŽBY
(Opačný postup montáže)



= VNITŘNÍ MAZIVO
(AGMD-010)

Vyhledávání Závad

Příznak	Možná Příčina	Náprava
Čerpadlo „nenasává“	Do sací hadice/potrubí proniká vzduch	Zkontrolujte těsnění a připoje hadic.
	Těsnění pístu jsou opotřebená	Vyměňte těsnění pístu.
	Nejsou správně usazeny kuličkové zpětné ventily.	Zkontrolujte, vyčistěte a případně vyměňte kuličky a sedla.
Čerpadlo se nespustí	Není přívod vzduchu nebo kapaliny.	Zkontrolujte vzduchové a přívodní kuličkové ventily kapaliny a přívodní hadice.
	Je opotřebené těsnění pístu	Vyměňte těsnění pístu.
	Nejsou provozuschopné montážní celky řídicího ventilu.	Záměnou řídicích ventilů odpojte poškozený řídicí ventil a vyčistěte jej, případně vyměňte. Zkontrolujte, vyčistěte nebo vyměňte vzduchový ventil.
	Poškozená miska QE.	Zkontrolujte stálý výstupní vzduch při vypnutém čerpadle. Zkontrolujte/vyměňte misky QE.
	Nejsou správně usazeny kuličkové zpětné ventily.	Zkontrolujte, vyčistěte a případně vyměňte kuličky a sedla.
Čerpadlo pracuje s nadměrnými výkyvy.	Do kapalinového potrubí vstupuje vzduch, je omezen přívod vzduchu.	Zkontrolujte těsnění a připoje hadic. Zkontrolujte přívod vzduchu.
	Jsou zablokované zpětné kuličkové ventily kapaliny.	Vyjměte, vyčistěte a zkontrolujte sedlo, kuličku a klec kuličky. V případě nejistoty nebo zjevného opotřebení vyměňte.

Vyhledávání Závad

Příznak	Možná Příčina	Náprava
Čerpadlo pracuje s nadměrnými výkyvy.	Jsou opotřebená těsnění pístu vzduchového motoru.	Vyměňte těsnění pístu vzduchového motoru.
	Jsou opotřebená nebo poškozená těsnění hřídele vzduchového motoru.	V případě potřeby demontujte čerpadlo a vyměňte těsnění hřídele vzduchového motoru.
	Je opotřebené těsnění kapalinového pístu.	Vyměňte těsnění kapalinového pístu.
	Je zablokovaný výstup vzduchu.	Zkontrolujte misky QE a výstupy.
Do detekční hadice uniká barva, z odvětrávací zátky uniká vzduch	Je poškozené těsnění manžety	Vyměňte těsnění manžety.
	Netěsné těsnění hřídele vzduchového motoru.	Zkontrolujte a případně vyměňte těsnění hřídele vzduchového motoru.

Soupravy náhradních dílů pro čerpadlo Maple 8/25

Č. SOUPRAVY	Č.DÍLU.	POPIS	KS	POZNÁMKY
❶	250653	Souprava těsnění kapalinové sekce	1	Informace o obsahu jednotlivých souprav naleznete v hlavním seznamu náhradních dílů.
❷	250654	Souprava pro celkovou opravu kapalinové sekce	1	
❸	250656	Souprava těsnění vzduchového motoru	1	
#	0115-010037	Montážní celek pouzdra	1	2 na čerpadlo
#	0115-010424	Montážní celek hlavního šoupátka a objímky	1	1 na čerpadlo
#	193195	Těsnění pístu	1	2 na čerpadlo
#	192881	Drážkovaná manžeta	1	2 na čerpadlo

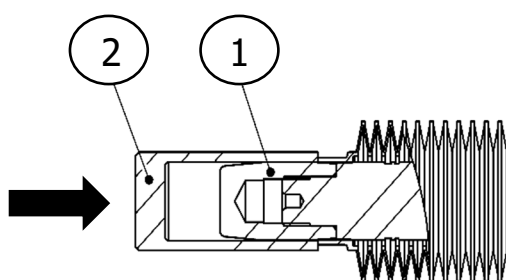
- Doporučené náhradní díly pro čerpadla s nepřetržitým chodem

Plán údržby

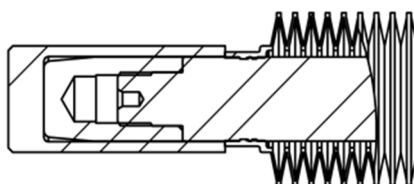
Kontrola	Činnost
Denně	Celkově se přesvědčte zda nikde neuniká kapalina ani vzduch
Týdně	Zkontrolujte správnou funkci čerpadla Přesvědčte se zda mechanické součásti nejsou nadměrně hlučné Ujistěte se zda nedochází k nadměrným výkyvům tlaku kapaliny
Zkouška každých 6 měsíců	Nastavením vypínacího tlaku čerpadla ověřte jeho správnou funkci Pokud se čerpadlo nezastaví pod tlakem zkontrolujte těsnění kapalinového pístu a kuličkové zpětné ventily a případně je vyměňte Pokud z výfuku uniká vzduch zkontrolujte a případně vyměňte těsnění pístu vzduchového motoru a rychloodvětrávací membránu
Každých 12 až 36 měsíců (obvykle 10 mil. cyklů čerpadla v závislosti na kvalitě vzduchu a abrazivních vlastnostech použité barvy)	Vyměňte těsnění vzduchového pístu Vyměňte těsnění a ložiska hřídele Zkontrolujte a případně vyměňte: Díly řídicích vzduchových ventilů a hlavního vzduchového ventilu Vyměňte těsnění kapalinového pístu Vyměňte kuličky sedla a manžetu

Výměna manžety

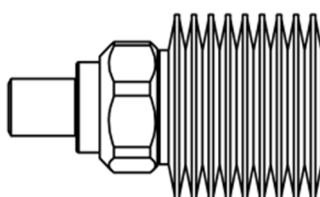
POLOŽKA	Č.DÍLU.	POPIS	KS	POZNÁMKY
1	502377	Nástroj pro montáž manžety do správné polohy	1	
2	502382	Nákrůžek pro montáž manžety	1	



Našroubujte díl č. 2 (montážní nákrůžek) na hřídel pístu.



Použitím dílu č. 1 převlékněte manžetu přes nákrůžek tak, aby zapadla do drážky.



Koncovou část manžety potřete vrstvou přípravku Loctite 572, poté našroubujte matici na manžetu tak, aby byla naváděna kolmo na závit.
Zlehka manžetu uchopte rukou a utáhněte matici 32mm klíčem A/F tak, aby matice přišla do styku s nákrůžkem manžety.

Příslušenství

POLOŽKA	Č.DÍLU.	KS
192206	1" Sanitární těsnění	
193275	1" Sanitární - 3/4" NPT (f) Adaptér	
192009	1 & 1/2" Sanitární svorka	
194281	1" Sanitární - 1" NPT (f) Adaptér	
502608	Nástroj pro instalaci těsnění	Pro těsnění hřídele (162729)
502377	Nástroj pro montáž manžety do správné polohy	
AGMD-010	Mazivo Kluber Isoflex Topas NB 52	50g tuba
192779	Redukce výfukové trubky [1" hadice NB]	Pro výfukové potrubí
192803	1" Zátka potrubí	Pro výfukové potrubí
192820	Redukce výfukové trubky [1.25" hadice NB]	Pro výfukové potrubí
502382	Nákružek pro montáž manžety	

ZÁRUČNÍ PODMÍNKY

Na materiály a zpracování tohoto výrobku poskytuje společnost Carlisle Fluid Technologies omezenou záruku. Použití jakýchkoliv částí nebo příslušenství od jiných zdrojů než od společnosti Carlisle Fluid Technologies bude mít za následek ztrátu veškerých záruk. Nedodržení všech uvedených pokynů k údržbě může vést ke zrušení platnosti záruky.

Chcete-li získat konkrétní informace o záruce, obraťte se prosím na společnost Carlisle Fluid Technologies.

Společnost Carlisle Fluid Technologies je globální lídrem v oblasti inovačních technologií povrchových úprav. Společnost Carlisle Fluid Technologies si vyhrazuje právo upravit specifikace zařízení bez předchozího upozornění.

BGK™, Binks®, DeVilbiss®, Hosco®, MS® a Ransburg® jsou registrované ochranné známky společnosti Carlisle Fluid Technologies, Inc.

© 2020 Carlisle Fluid Technologies, Inc.

Všechna práva vyhrazena.

Chcete-li získat technickou pomoc nebo vyhledat autorizovaného prodejce, kontaktujte jednu z našich mezinárodních poboček pro prodej a zákaznickou podporu uvedených níže.

Oblast	Průmysl / Automobilový Průmysl	Opravy laků Automobilů
Severní a Jižní Amerika	Bezplatná linka, tel.: +1-888-992-4657 Bezplatná linka, Fax: +1-888-246-5732	Bezplatná linka, tel.: +1-800-445-3988 Bezplatná linka, Fax: +1-800-445-6643
Evropa, Afrika, Střední Východ, Indie		Tel.: +44 (0)1202 571 111 Fax: +44 (0)1202 573 488
Čína		Tel.: +86 21-3373 0108 Fax: +86 21-3373 0308
Japonsko		Tel.: +81 (0)45 785 6421 Fax: +81 (0)45 785 6517
Austrálie		Tel.: +61 (0)2 8525 7555 Fax: +61 (0)2 8525 7575

Nejnovější informace o našich produktech naleznete na www.carlisleft.com



SOLUTIONS FOR YOUR WORLD